

ASSEMBLEE GENERALE 2020



meuse nature
environnement

Rapport d'activités
Bilans moral et financier



Préalables et introduction

Meuse Nature Environnement, 56 ans !

Depuis 1964, l'association a pour objet la protection de la nature en Meuse via son étude, sa connaissance, son aménagement durable et des actions d'éducation et de sensibilisation à l'environnement. Association départementale généraliste de défense de l'environnement, MNE intervient sur toutes les thématiques environnementales, aux niveaux local, régional et national.

Les activités ont évolué depuis sa création et sont aujourd'hui principalement orientées vers :

1. la connaissance et la compréhension de la nature et de l'environnement ;
2. la diffusion de la connaissance et la sensibilisation de tous les publics ;
3. l'accompagnement et la conduite de projets sur le terrain ;
4. la défense et la représentation de la nature et du vivant.

Quelques dates clés :

- 1964 : création du Comité Meusien de Protection des Oiseaux (CMPO).
- 1967 : l'objet du CMPO s'élargit à la protection de l'environnement
- 1973 : fusion avec la Société Meusienne pour la Protection Animale (SMPA) pour fonder la Société Meusienne pour la Protection des Animaux et de la Nature (SOMEPAN)
- 1982 : reconnue au titre de la Protection de la Nature et de l'Amélioration du Cadre de Vie (Loi du 10 juillet 1976)
- 1988 : agréée par le secrétariat d'État chargé de la Jeunesse et des Sports
- 1990 : premier poste salarié, développement d'actions d'animation et accompagnements sur le terrain en plus des actions de participation au débat public environnemental
- 1993 : première réunion d'information sur le futur projet CiGéo et début de la lutte
- 1994 : mise en place d'un chantier d'insertion Verger et Environnement et démarrage des Opérations Programmées d'Amélioration des Vergers (OPAV) qui se poursuivent
- 1997 : affiliée à France Nature Environnement, devient Meuse Nature Environnement.
- 1999 : création du Réseau Régional des Vergers de Lorraine
- 2002-2011 : mise en place des Espaces Infos Energie, conseil en habitat écologique
- 2007 : mise en place d'un groupe « faune »
- 2009 : démarrage de l'Opération « 100 refuges de biodiversité en Meuse » et de la mise en place de passages temporaires à amphibiens à Bazincourt puis Reffroy
- 2010 : arrêt du chantier d'insertion, développement de partenariats
- 2013 : réalisation de la première Opération Programmée d'Amélioration des Haies (OPAHA), un nouveau concept d'opération, initié par MNE
- 2014 : labellisée association d'EEDD, démarrage des activités périscolaires (TAP), début de l'animation d'un réseau de Jardins Partagés, mise en place d'un groupe « Loup »
- 2015 : démarrage des activités de médiation « Loup en plaine » et de formation des animateurs périscolaires
- 2016 : intégration au collectif Renard Grand Est
- 2017 : tournée théâtrale dans le réseau de jardins partagés, début de la mission de sauvegarde des Busards en vallée de l'Aire, formation d'animateurs d'activités jeunesse.
- 2017-2018 : projet d'atlas de biodiversité à Bar-le-Duc, formations d'animateurs...
- 2019 : célébration des 55 ans de l'association
- 2020 : lancement d'un projet Trame Verte et Bleue de création d'un réseau de vergers communaux sur le territoire de Meuse Grand Sud, élargissement du territoire de la mission busards, difficultés d'actions dans le contexte de crid COVID-19.

Sommaire

Préalables et introduction.....	1
Meuse Nature Environnement, 56 ans !	2
Rapport moral.....	4
Le mot du Président.....	4
Rapport financier	6
Analyse par la trésorière	6
Bilan 2020	7
Compte de résultat 2020	7
Budget prévisionnel 2021	8
Rapport d'activités	9
Vie associative.....	9
Vigilance environnementale	11
Nucléaire - CIGEO	13
Forêts.....	15
Biodiversité sauvage	17
Transition écologique	24
Jardin au naturel	28
Loup et élevage en plaine	30
Volet administratif.....	34
Nos richesses humaines	35
Notre communication	38

Rapport moral

Le mot du Président

Comme je l'ai annoncé en préambule lors du rapport moral l'année passée, 2020 pour la population comme pour les activités de Meuse Nature Environnement fut une année très singulière.

Elle avait bien commencé avec un programme dense, d'activités planifiées sur les premiers mois. Dès le 22 mars, le confinement complet puis la succession des différentes mesures sanitaires ont anéanti ce qui pour une association est essentielle : les animations, les rencontres avec nos membres, le travail de prospection avec des bénévoles sur le terrain, les réunions de travail et rencontres de partenaires qui permettent de construire les projets pour les mois et aussi l'année à venir, etc.

Je tiens à remercier l'ensemble de l'équipe de salarié(e)s qui, malgré ce contexte, a réussi à adapter son travail dans ces conditions inhabituelles. Nous avons généralisé la mise en place du télétravail, et Dieu sait que cela n'a pas été facile lorsque nos salarié(e)s ont pour habitude de travailler sur des projets en équipe. La visio a été un bon outil de travail, mais qui a tout de même ses limites. Nous en savons tous quelque chose. Par ailleurs, les animations n'étant pas possibles durant plusieurs longues périodes, des outils ont été développés sous forme de *lives* en ligne, communication par les réseaux sociaux, création d'outils et livrets pédagogiques, ceci afin de maintenir le lien avec nos adhérents et un large public. Une autre façon de travailler.

L'essentiel des chantiers sur lesquels MNE s'est investie, sont :

- la **Biodiversité**, dans lequel nous avons des actions de protection et de sensibilisation : notamment avec la protection du busard, activité qui, menée activement par notre chargé de mission, nécessite une participation importante des stagiaires, volontaires en service civique et de bénévoles de notre association. Les

animations scolaires et en clubs nature ont été particulièrement perturbées en 2020. Elles ont pu débuter en début d'année et n'ont repris qu'en fin d'année.

- **Loup et élevage en plaine** : encore un gros travail de terrain a été réalisé sur 2020 (peu impacté par les mesures COVID étant une activité de plein air en direct avec les professionnels). S'est poursuivie la concertation et la communication sur ce sujet avec d'autres acteurs, comme Encore Éleveurs Demain (partenaire de ce projet), des professionnels, l'État et les collectivités.

- **Transition écologique** : MNE s'est fortement impliquée dans l'animation de la création du réseau « Le Bon Sens » ainsi que dans le projet territorial « Commerces Zéro Déchet ».

- **Vergers, Haies, Paysages** : MNE a démarré un projet pluriannuel ambitieux « Trame Verte et Bleue », projet qui consiste à créer ou à réhabiliter des vergers communautaires sur le territoire de Meuse Grand Sud. Un travail conséquent sur la forêt s'est poursuivi en lien avec Lorraine Nature Environnement.

Je ne saurais que trop vous inviter à lire notre rapport d'activité qui développe davantage tous ces points.

J'en profite pour remercier nos partenaires financeurs des actions menées sur l'exercice 2020 et qui ont suivi leurs engagements. Cela nous permet, aujourd'hui de présenter un bilan équilibré. Je laisse le soin à Brigitte, notre trésorière de présenter le bilan comptable.

En septembre, nous avons pris un risque volontaire, en offrant un CDI à une salariée qui était volontaire en service civique. Cette personne vient en appui à l'équipe, principalement pour développer la communication et sur différents dossiers tels que la TVB. En fin d'année, nous avons sollicité un Dispositif Local D'accompagnement, afin de

travailler sur nos points faibles. Cet accompagnement s'est poursuivi en 2021. Cette démarche a beaucoup enrichi le fonctionnement de notre association !

Nous poursuivons notre implication dans le débat public et sommes présents sur différentes commissions départementales telles que le CDPENAF, CDAF, CDAC, CODERST, CLIS et évidemment les dossiers liés à CIGEO. Beaucoup de réunions en visio en 2020 qui ne facilitent pas la concertation et la co-construction avec d'autres acteurs...

Des dossiers d'actualité nous ont alarmés, dans le secteur des énergies notamment. Au départ, les méthaniseurs semblaient être un moyen intéressant de valoriser des déchets verts. Ils connaissent aujourd'hui un développement exponentiel, certains exploitants n'hésitant pas à dépasser les 15 % d'intrants autorisés, provenant de cultures agricoles (maïs, céréales), ressources souvent éloignées de l'approvisionnement initial des méthaniseurs, ceci pour rentabiliser ces installations. Nous pouvons observer aussi le développement des parcs éoliens qui est loin de faire l'unanimité auprès des habitants et des environmentalistes. Les conséquences de l'usage de l'énergie d'origine nucléaire ne nous laissent également pas indifférents. C'est pourquoi, nous avons décidé de créer, bénévoles et salariés, un groupe de réflexion sur les énergies, que vous pouvez rejoindre !

À l'heure où je rédige le rapport moral, vient de sortir le 6ème rapport du GIEC (Groupe d'Expert Intergouvernemental d'Évolution du Climat). Comment les responsables politiques vont-ils s'en approprier les recommandations, lors de la COP 26 à GLASGOW du 1er au 12 novembre 2021... ? « *Notre maison brûle et nous regardons ailleurs* », disait Jacques Chirac, en ouverture de son discours devant l'assemblée plénière du IVe Sommet de la Terre le 2 septembre 2002 à Johannesburg, en Afrique du Sud. Une personne disait à la radio « *La maison brûle est nous arrosons le garage* ». Une réflexion également de Greta Thunberg « *Notre maison brûle. [...] Je veux que chaque jour vous ayez peur comme moi. Et je veux que vous*

agissiez. Je veux que vous agissiez comme si vous étiez en crise. Je veux que vous agissiez comme si notre maison était en feu. Parce qu'elle l'est. ».

« *Nos gaspillages d'énergie sont tellement ordinaires et dissimulés que nous ne les voyons pas ou plutôt que nous ne voulons pas les voir, en bonnes autruches de l'énergie que nous sommes devenus. Appuyer sur un interrupteur, faire le plein de la voiture, manger des produits hors saison venant de l'autre bout du monde est désormais facile et banal, comme si l'énergie coulait d'une inépuisable corne d'abondance. Mais derrière nos gadgets, vol low cost ou conteneur de marchandises, se cachent de profonds déséquilibres écologiques, économiques, sociaux, et des perturbations irréversibles du climat, prémices de conflits et de crises majeurs.* » .

Je pense que nous n'en n'avons pas fini avec des dossiers qui mobiliseront notre équipe de salariés et de membres de notre association, comme par exemple, l'empreinte numérique. La quatrième révolution industrielle qui tient essentiellement par son développement numérique, est déjà bien engagée, cependant, nous n'en sommes qu'au début. Je vous renvoie à un livre qui porte ce titre écrit par KLAUS SCHWAB. En 2021, nous diffuserons au public un outil permettant à tout un chacun d'estimer les impacts environnementaux de son usage d'internet.

Tous, à notre échelle de citoyen(ne), habitant(e), professionnel(le), élu(e), consommateur/trice... avons un rôle à jouer.

N'hésitez pas à nous rejoindre, par votre adhésion ou votre participation à nos activités !

Je vous remercie pour votre présence.

Le Président, Jean-Marie HANOTEL



Rapport financier

Analyse par la trésorière

Mesdames, Messieurs,

L'Assemblée générale est le moment de l'année où nous nous retournons sur l'année précédente pour nous poser une question qui détermine notre avenir : avons-nous géré les finances de notre association sincèrement et efficacement, et subséquemment, pouvons-nous poursuivre les activités que nous pensons importantes au point d'y consacrer du temps, qu'il soit salarié ou bénévole ? Pour y répondre, je vous propose de consulter le document complet qui rassemble les comptes de l'association pour l'exercice 2020, réalisé par le cabinet d'expertise comptable YZICO de Bar-le-Duc. Il a servi de base au travail d'analyse du Commissaire aux Comptes, M. Jean-Christophe Laflotte pour l'établissement de son rapport. Ces deux documents sont consultables par tout adhérent qui en ferait la demande au cours de cette assemblée générale et ultérieurement au siège de MNE. Pour en faciliter l'analyse, sont présentés annexés, un tableau synthétique du bilan et du compte de résultat depuis 2015.

Le compte de résultat fait état des dépenses et recettes menées par MNE sur l'ensemble de l'année 2020 :

- Commençons par les points encourageants. À rebours des années 2018 et 2019 que nous avons terminées avec un déficit de 43 767 puis 3 103 €, nous concluons l'année avec un excédent net comptable de **5.757,35 €** sur un budget réalisé de **270 820,12 €**, très précisément. Le budget prévisionnel 2020 que nous avons voulu ambitieux à hauteur de 326 894 € n'a été réalisé qu'à hauteur de 270 820 €, ce qui reste à mes yeux très satisfaisant au regard du contexte. Je vous laisse parcourir le détail du rapport d'activité pour davantage de précisions sur les activités liées.
- Je tiens à souligner que, malgré la situation, nous avons réussi à maintenir en 2020 la vente de services à hauteur de **55 028 €**.
- En outre, nous avons pu compter sur nos partenaires financiers qui ont maintenu leurs engagements et nous ont accompagné pour adapter nos programmes d'actions. De nouveaux financements publics ont été mobilisés, au niveau local, départemental et régional pour démarrer un projet d'envergure de restauration de la Trame Verte des vergers autour de Bar-le-Duc ; au final, nous avons monté nos financements publics à **201 114 €** (171 727 en 2019)
- Un nouveau soutien à l'emploi a été débloqué pour l'embauche de notre chargée de mission biodiversité et communication (10 000 € la première année, proratisés en 2020 sur la toute fin de l'année donc ça ne contribue pas beaucoup au résultat). Les recettes s'élèvent ainsi à **270 820 €**. Les dépenses sont contenues à 265 063 €, les dépenses majeures liées au projet Trame Verte et Bleue ayant été reportées aux exercices suivants.

À vous de juger si nous avons accompli notre mission. Pour ce faire, il vous appartient de valider par un vote, les comptes 2020. Je vous remercie de votre attention et reste à votre disposition pour tout renseignement complémentaire.

Le bilan présente le patrimoine de MNE au 31 décembre 2020 :

Le total général du bilan comptable est de **248 238 €**

- L'actif représente l'inventaire du patrimoine et les principaux postes sont :
 - la trésorerie pour un total de 107 140 € ;
 - les subventions à recevoir pour un total de 79 084 € ;
 - les créances clients pour un total de 51 684 €.
- Le passif représente l'ensemble des ressources financières et les principaux postes sont :
 - les fonds propres pour un total de 82 272 € ;
 - les produits constatés d'avance pour un total de 57 469 € ;
 - les dettes fiscales et sociales pour un total de 54 905 € ;
 - la provision pour indemnité de départ à la retraite pour un total de 33 243 € ;
 - les dettes fournisseurs pour un total de 19 299 €.

La trésorière,
Brigitte LEBLAN



Bilan 2020

	2020	2019	2018	2017	2016	2015
ACTIF NET						
immobilisé	8 494	3 475	7 268	11 846	11 112	1 723
créances	132 304	121 548	79 968	107 929	98 015	95 776
disponibilités (comptes banque)	107 140	30 641	81 843	71 310	53 978	70 314
charges d'avance	300	0	0	277	331	486
	248 238	155 664	169 079	191 362	163 436	168 299

PASSIF						
réserves statutaires	107 415	110 518	154 285	109 059	102 302	29 737
report à nouveau	30 900 -	0	0	0	0	0
résultat de l'exercice	5 757	3 103 -	43 767-	45 226	6 757	72 565
subventions d'investissement	0	0	0	0	0	0
provision pour pension	33 243	0	0	0	0	0
dettes	132 722	48 249	58 561	37 077	54 377	65 997
	248 238	155 664	169 079	191 362	163 436	168 676

Compte de résultat 2020

	2020	2019	2018	2017	2016	2015
PRODUITS						
Production vendue de Services	55 028	66 894	50 991	75 459	28 523	45 293
Subventions et prestations	201 114	171 727	172 466	238 336	211 349	252 897
Transf. de charges dont ASP	3 239	1 110	6 726	839	8 496	2 192
Cotisations et dons	11 405	11 914	5 293	5 553	6 776	9 140
Financiers	34	65	242	234	228	224
Exceptionnels	0	64	0	227	0	23
	270 820	251 774	235 719	320 648	255 372	309 769

CHARGES						
achats de marchandises	30	474	54	299	0	1012
fonctionnement	57 097	59 696	73 773	73 633	56 135	69 648
impôts et taxes	3 090	2 752	2 775	3 067	2 730	2 178
salaires	165 155	147 457	146 619	145 641	135 288	126 190
charges salaires	34 120	39 555	47 984	46 239	50 706	37 111
dotations aux amortissements	3 222	4 432	7 538	6 077	3 666	707
dotations aux provisions	2 343					
pertes sur créances	0	0	0	0	0	0
financières	0	0	0	0	0	0
autres charges	6	95	88	15	0	0
exceptionnelles	0	416	655	450	90	358
	265 063	254 877	279 486	275 421	248 615	237204

Bénéfices ou perte	5 757	3 103 -	43 767-	45 226	6 757	72 565
--------------------	-------	---------	---------	--------	-------	--------

Budget prévisionnel 2021

Je vous propose maintenant de regarder le budget prévisionnel 2021, voté en début d'année par le CA, que vous pourrez comparer l'année prochaine au budget réalisé. Pour un suivi plus régulier, je vous invite à rejoindre le CA si vous le désirez. Nous avons fait le choix, cette année encore, de poursuivre dans une orientation volontariste et optimiste, malgré, là encore, un environnement incertain. Le budget prévisionnel que je vous propose de voter aujourd'hui est le reflet de ce travail collectif.

Il vous appartient de valider ou non par un vote le budget prévisionnel 2021 établi le 28 janvier 2021.

DEPENSES		RECETTES	
EMPLOIS		AIDES EMPLOIS	
DIRECTION			
64	* Salaires	29 703	
64	* Charges	12 475	
64	* Médecine du travail	86	
	sous total	42 264	sous total 0
SECRETARIAT-COMPTABILITE (1)			
64	* Salaires	27 612	
64	* Charges	11 597	
64	* Médecine du travail	86	
	sous total	39 295	sous total 0
AUTRES EMPLOIS (4,07 ETP)			
64	* Salaires	118 865	
64	* Charges	49 923	
64	* Médecine du travail	516	*Grand Est Emploi associatif 9 333
61	* Formation	1 500	
	sous total	170 804	sous total 9 333
AUTRE EMPLOI			
64	* Service civique (2x6 mois)	1 300	791 *Asp 1 200
	sous total	1 300	sous total 1 200
DIVERS			
63	Uniformation	3 000	
64	provisions indemnités retraites	12 751	
	sous total	15 751	
	Total des dépenses salariales	269 414	Total des recettes salariales 10 533
FUNCTIONNEMENT		SUBVENTIONS/AIDES SUR PROJETS	
60	* Carburant	3 500	74 * AAP Trame Verte et Bleue 145 000
60	* Electricité	700	74 * DREAL Grand Est 27 600
60	* Fournitures de bureau+ entretien local	1 000	74 * DREAL Auvergne-Rhône-Alpes 12 000
60	* Petit matériel	4 000	74 * FDVA (DDCSPP) 3 000
60	* Achats fournitures TVB	18 600	74 * Département Meuse 28 160
60	* Achats études, prestations autres	21 320	74 * Département Meuse TVB 9 760
60	* Prestation TVB 2021	83 000	74 * Ville de Bar le Duc 9 300
60	* Prestataire Rencontres loup	10 000	74 * CAMGS 10 000
61	* Entretien matériel de transport	2 500	74 * Région Grand Est 43 200
61	* Impressions, graphisme	5 000	74 * Agence de l'eau Seine-Normandie 8 000
61	* Assurances	2 000	74 * Fondations 25 000
61	* Loyers + impôts locaux	12 500	74 * Mécénat 8 000
62	* Téléphone + internet + affran	3 400	74 * Codecom Portes de Meuse 1 500
62	* Honoraires	6 100	74 * CAF de la Meuse 5 000
62	* Frais de déplacements	8 000	* Plan de relance 10 000
62	* Abonnements + adhésions + doc...	500	
62	* Banque	640	
68	* Dotation aux amortissements	5 000	
	sous total	187 760	sous total 345 520
INVESTISSEMENT		PRESTATIONS	
60	* Matériel informatique et outils	3 700	70 Prestations 108 541
60	* Matériel pédagogique	1 000	sous total 108 541
60	* Matériel Loup/busards	4 000	
60	* Matériel TVB	4 500	
61	* Location/achat véhicule	3 720	
	sous total	16 920	
TOTAL DEPENSES		474 094	TOTAL RECETTES 474 094

Rapport d'activités

Depuis plus d'un demi-siècle, Meuse Nature Environnement s'engage pour la préservation de notre environnement et la protection de la biodiversité sur notre territoire, au travers d'actions variées tant en termes de thématiques que de modes d'action. Les pages suivantes vous proposent un retour sur les actions menées en 2019 par une entrée thématique :

Vie associative > page 10

Vigilance environnementale > page 11

Nucléaire - CIGEO > page 13

Forêt > page 15

Vergers, haies, paysage > page 16

Biodiversité sauvage > page 17

Transition écologique > page 24

Jardin au naturel > page 28

Loup et élevage en plaine > page 30

MNE a fait un « DLA »

En été 2020, nous avons souhaité engager une démarche d'accompagnement extérieur de l'association sous forme d'un « DLA », c'est-à-dire un Diagnostic Local d'Accompagnement. Ce dispositif porté par le CDOS Meuse (Comité Départemental Olympique et Sportif) nous a permis de bénéficier d'un diagnostic éclairant nos forces et faiblesses et d'identifier les leviers d'actions pour palier nos points faibles et valoriser nos atouts. De fin 2020 à avril 2021, nous avons été accompagnés par deux consultants de [Proteidae](#), lors de 16 temps de travail collectifs.

Ces moments ont réuni des administrateurs et des salariés, le plus nombreux possible en fonction des contraintes d'emploi du temps et de limitation des rencontres physiques évidemment !

Nous avons démarré en requestionnant les fondements et valeurs qui nous réunissent, notre capacité à agir ensemble et l'ancrage territorial de nos activités puis en partageant nos rêves pour l'association.

Nous avons ensuite travaillé ensemble pour préciser nos difficultés internes et externes et réfléchi à nos moyens de faire face aux menaces diverses et à les transformer de façon positive.

Ce temps précieux pour l'association nous a permis de préciser nos trois grands objectifs et sujets de travail dans les années à venir qui sont :

S'ORGANISER / COMMUNIQUER / CÉLÉBRER ENSEMBLE

Pour chacun de ces objectifs, nous nous sommes mis d'accord de la façon la plus concertée possible, pour préciser les actions très concrètes et outils pratiques à mettre en place à court, moyen et long termes afin de répondre à nos besoins réels, améliorer la qualité de vie au travail, développer nos compétences, préciser les rôles de chacun, travailler en "mode projet", améliorer notre communication et préciser et appuyer la gouvernance, bref, les conditions nécessaires pour réussir à avancer ensemble !

Une période éprouvante, riche, stimulante qui a permis aux bénévoles administrateurs comme aux salariés de s'interroger individuellement et collectivement sur le sens de nos actions, ce qui nous porte et nous anime ensemble.

À suivre...

Notre rôle

Concertation et médiation

MNE est en lien avec des groupes d'acteurs aux responsabilités et motivations différentes et tente d'assurer une présence soutenue sur le terrain décisionnel afin d'assurer une meilleure prise en compte de l'environnement dans les projets territoriaux, d'aménagement, de gestion des espaces et des espèces et une **approche globale et anticipatrice des questions d'environnement**. MNE cherche également à amener le citoyen à prendre part au débat public et espère contribuer à une meilleure utilisation des fonds publics.

Nous favorisons les démarches de médiation environnementale et de concertation avec les parties prenantes et promovons des démarches de **mise en réseau** des compétences locales, des échanges, du partage et du « **faire ensemble** ». Nous avons siégé au CA de Mirabel-LNE, du CPIE de Meuse et de LorEEN et participons à la gouvernance du réseau « Le Bon Sens » qui fédère des acteurs engagés pour la transition écologique dans le Sud Meusien

Permanence, information et veille

Dans la mesure de nos ressources, MNE est en **veille** et travaille sur des **dossiers d'actualité** notamment les dossiers majeurs de **Cigeo** et de la **forêt** (cf. pages suivantes). MNE assure une **permanence** et met à disposition ses ressources documentaires. Nous répondons aux sollicitations du public inquiet de voir son environnement dégradé et cherchant des solutions.



Début 2020, 35 citoyen-nes ont participé à 3 sessions de formations organisées par MNE dans le Sud (à MNE) et le Nord du Département (au CPIE). Animées par Lorraine Nature Environnement, elles ont permis présenter le fonctionnement et la mission du site [Sentinelles de la Nature](#) déployé par France Nature Environnement, les rôles respectifs de FNE, LNE, MNE et des bénévoles et les relations avec l'administration. **Notre ambition** : mettre en place un réseau de personnes ressources maillant le territoire.

Pour aller plus loin <https://sentinellesdelanature.fr/Lorraine.9.html>

Défense des intérêts de la nature

En tant qu'association agréée pour la protection de la nature (« APNE »), nous avons participé ou avons été invités à plus de 80 commissions consultatives et réunions à l'initiative de l'État, des collectivités ou d'autres acteurs du territoire. Dans la mesure de nos capacités humaines, nous y exerçons notre **rôle de veille, d'alerte et de proposition**, avant les décisions finales et la mise en œuvre des politiques territoriales. MNE doit parfois s'excuser, en raison d'indisponibilité ou de vacance de bénévoles impliqués ou de l'absence de bénévoles souhaitant y siéger. Nous accordons la priorité aux réunions où notre voix compte.

Principales commissions & réunions en 2020

De multiples commissions / réunions se sont déroulées en visio ou audioconférence et n'ont pas permis un accès facile aux membres de l'association ayant un accès au numérique et à internet restreint.

Paysages, biodiversité, forêt

4 comités de pilotage Natura 2000 (Carrières du Perthois, Forêt de Verdun Douaumont, forêt d'exception), 3 CDNPS¹ (Carrières – Nature), 2 commission environnement du Grand Verdun, 1 rencontre de commune (aménagement forestier)

Chasse, faune sauvage, prédatons

4 CDCFS² (nous n'y avons pas en 2020 de représentant disponible pouvant siéger), échanges réguliers, 1 Comité Départemental Loup – Grand Prédateurs, 1 comité de pilotage du projet porté par l'ENSAIA « retour du loup et paysages », rencontres avec divers partenaires

Aménagement, urbanisme, agriculture, eau

3 CDPENAF³, 4 CDAC⁴, 4 CCAF⁵ « chemins » à Villotte-devant-Louppy et 1 CDAF⁶, 1^{ère} réunion de la CDESI⁷, 1 réunion de travail sur le PLUI⁸ du Grand Verdun ; 4 réunions de l'Observatoire sécheresse

Vie associative

Réunions, CA et AG de LNE⁹, CPIE¹⁰ de Meuse et de LorEEN, Présence aux Assemblées générales d'associations (Repair-café REPARABAR, Confédération Paysanne, Collectif Meuse Solidarités, APPELS¹¹, Bure Stop...), Comité de pilotage du Pôle coopératif de Revigny

Territoire

1 Conseil de développement, 2 Comités de programmation et 1 comité technique du GAL leader du PETR du Pays Barrois et 1 réunion de travail sur les contrats dans le cadre des Contrats de transition écologique du Département de la Meuse

Energie, industrie, déchets

5 CODERST¹², 2 CSS¹³ (INNOSPEC, SUEZ Tronville), Participation à une réunion d'information sur les énergies renouvelables Citoyennes animée par le GECLER¹⁴, réunions et actions interassociatives et juridiques en lien avec le projet Cigeo notamment sur les transports, AG et 5 réunions du CLIS¹⁵ de Bure

Focus sur la CCAF de Villotte-devant-Louppy

dans laquelle une adhérente est PQPN¹⁶ depuis plusieurs années. Le remembrement connaît depuis le début des vicissitudes inhabituelles : changements successifs de cabinet de géomètre, longues périodes sans réunion, et tout récemment un plan d'aménagement qui fait fi des questions d'environnement pourtant largement débattues au fil des réunions. 5 réunions en 2020, mais pas de consensus en vue : mécontentement général, tant des agriculteurs que des PQPN¹⁷.

- 1 CDNPS : commission départementale de la nature, des paysages et des sites
- 2 CDCFS : Commission Départementale de la Chasse et de la Faune Sauvage
- 3 CDPENAF : Commission Départementale de Préservation des Espaces Naturels, Agricoles et Forestiers
- 4 CDAC : Commission Départementale d'Aménagement Commercial
- 5 CCAF : Commission Communale d'Aménagement Foncier
- 6 CDAF : Commission Départementale d'Aménagement Foncier
- 7 CDESI : Commission Départementale des Espaces, Sites et Itinéraires
- 8 PLUI : Plan Local d'Urbanisme Intercommunal
- 9 LNE : Lorraine Nature Environnement
- 10 CPIE : Centre Permanent d'Initiatives pour l'Environnement
- 11 APPELS : Association Pour la Protection de l'Environnement à Lérerville et de la Santé
- 12 CODERST : Conseil Départemental de l'Environnement et des Risques Sanitaires et Technologiques
- 13 CSS : Commissions de Suivi de Site
- 14 GECLER : Réseau Grand-Est, Citoyen et Local, d'Energie Renouvelable
- 15 CLIS : Comité local d'Information et de suivi du laboratoire de Bure
- 16 PQPN : Personne Qualifiée pour la Protection de la Nature (désignée par Meuse Nature Environnement)
- 17 PQPN : Personne Qualifiée pour la Protection de la Nature (désignée par Meuse Nature Environnement)



CIGEO, c'est toujours NON !

L'enfouissement des déchets radioactifs est sans aucun doute la pire des solutions de gestion. Il est urgent de poursuivre les recherches de solutions alternatives plus crédibles techniquement et socialement acceptables.

Plusieurs échelons pour la lutte contre l'enfouissement

L'opposition du mouvement FNE au projet Cigéo est structuré depuis l'échelon local (MNE) et notre fédération Lorraine Nature Environnement (LNE) jusqu'aux instances nationales avec France Nature Environnement (FNE).

Nous avons intégré, au titre d'invité permanent, le Directoire FNE Energie, et sommes chargés avec LNE du suivi du projet Cigéo en région, en remplacement d'Arnaud Schwartz depuis son élection à la présidence d'FNE.

MNE/LNE participe également au front associatif et syndical qui, au niveau national, suit le projet Cigéo et à plusieurs groupes de travail du front juridique national. MNE/LNE pilote aussi le groupe technique du front juridique sur le coût et le financement de Cigéo.

Meuse Nature Environnement et Lorraine Nature Environnement sont membres de la coordination locale Stop Cigéo.

Dossiers FNE

<https://fne.asso.fr/dossiers/déchets-nucléaires%C2%A0-questions-explosives-soulevées-par-le-projet-cigéo-à-bure>

Consultation publique sur les documents d'urbanisme

Le Ministère de la Transition écologique et solidaire a organisé du 6 janvier au 14 février 2020 une [concertation préalable relative à la mise en compatibilité de trois documents d'urbanisme](#) avec le projet de centre de stockage Cigéo :

- le Schéma de cohérence territoriale (SCoT) du Pays Barrois
- le Plan local d'urbanisme intercommunal (PLUi) de la Haute-Saulx
- le Plan local d'urbanisme (PLU) de Gondrecourt-le-Château

MNE/LNE y a participé en déposant un avis motivé interrogatif le 14 février : Pourquoi une concertation prématurée et inopérante, compte-tenu de l'indigence des éléments fournis par le dossier de l'ANDRA et de l'absence d'une échéance claire nécessitant cette concertation ?

Consulter notre réponse

<http://www.consultations-publiques.developpement-durable.gouv.fr/concertation-prealable-relative-a-la-mise-en-a2119.html#forum499506>

Témoignages de terrain à l'international

Nous avons participé le 5 février à un colloque à Bruxelles « Le Nucléaire pour lutter contre le changement climatique ? L'ingérable production des déchets nucléaires / Focus sur le stockage en couche géologique profonde ». Nous avons contribué à l'intervention « La France est-elle en capacité financière d'assumer le coût du projet Cigéo"? À quel prix? » dans le cadre des témoignages de terrain par deux ONG

Rapport mondial sur la gestion des déchets radioactifs

MNE/LNE participe à nombre de concertations sur le projet CIGEO et a assisté à la présentation, en Novembre, du [Rapport mondial sur la gestion des déchets radioactifs](#) par 10 experts internationaux qui publient, avec 8 partenaires dont la Fondation Heinrich Böll, la version française de ce rapport (à retrouver en ligne en texte et vidéo).

Retrouver le
rapport en français

<https://fr.boell.org/fr/2020/11/02/publication-du-rapport-mondial-sur-les-dechets-nucleaires>
en vidéo : https://youtu.be/Wj0K_q_rN2Q

Autorité environnementale et Cigéo

En fin d'année, l'Autorité Environnementale du Conseil général de l'environnement et du développement durable s'est saisie du dossier de DUP (déclaration d'utilité publique) de Cigéo :

- visite des acteurs locaux, à Bure, le 24/11 (participation MNE)
- auditions multiples dont celle d'FNE par les 2 rapporteurs de l'AE le 29/12. MNE/LNE a activement préparé et participé à cet audit.

Son [avis, très critique sur les insuffisances du dossier d'étude d'impact](#), a été rendu en janvier 2021.

Retrouver l'avis de l'autorité
environnementale

<https://www.andra.fr/cigeo-lautorite-environnementale-rend-un-avis-sur-la-demande-de-declaration-dutilite-publique>

Suivi du projet Unitech à Joinville

Nous avons apporté notre concours au Collectif contre le projet Unitech de laverie nucléaire industrielle près de Joinville pour l'étude approfondie des impacts sur l'eau. MNE et LNE ont déposé fin 2019 une contribution à l'Enquête publique et continuent de suivre ce dossier qui est entré dans une phase de recours juridiques : un recours contre le permis de construire, deux contre l'autorisation environnementale.

La forêt est notre avenir : Protégeons-la !

Avec les événements climatiques qui se succèdent et les difficultés multiples que connaissent nos forêts (intensification de la gestion et des prélèvements de bois, problèmes sanitaires ou parasitaires sur l'Epicéa, le Chêne, le Frêne, tassement des sols...), nul ne peut ignorer l'inquiétude profonde qui atteint (étréint) la société et les habitants des communes rurales en particulier. Malgré ces inquiétudes partagées sur l'avenir de la forêt et de la filière bois, les discours et les politiques publiques promettent plus de biodiversité, de résilience, d'adaptation aux changements climatiques. Ce sont ces réflexions qui ont conduit l'action d'MNE/LNE au sein du Groupe thématique Forêt Lorrain qui a travaillé en 2020 sur son positionnement. Deux points importants :

- La crise de l'Epicéa (dépérissements massifs d'Epicéas scolytés) n'est pas attribuable aux seuls changements climatiques, même si les sécheresses ont accéléré le phénomène. Il est aussi le résultat d'une gestion inappropriée depuis la fin de l'après-guerre. Comment va-t-on tirer aujourd'hui les leçons du passé ?
- Comment promouvoir la résilience des forêts tout en luttant contre les gaz à effet de serre ? par quelles mesures de gestion forestière améliorée ? Quelle serait la place de la libre évolution et des réserves biologiques dans cette nouvelle démarche ? Maintenir un volume de bois sur pied important (stockage de carbone dans les arbres et le sol), n'est-ce pas lutter immédiatement et plus efficacement contre les changements climatiques que de promouvoir le bois-biomasse au-delà de ce qu'un écosystème forestier en bon état peut raisonnablement fournir ?

Notre action commune avec LNE s'est traduite très concrètement au long de l'année :

- Participation à l'enquête téléphonique du cabinet GELIS, à la demande de la Région Grand Est, sur l'avenir de la forêt et de la filière Bois (Business Act Grand Est)
- Préparation des Assises de la forêt Grand Est (FIBOIS) : reculées à l'automne 2021, des sorties seront prévues en Meuse et en Lorraine pour recueillir l'avis du public sur l'avenir de la forêt et de la filière Bois à l'automne 2021
- Participation à la Conférence sur les sols forestiers organisée par le PNRL
- Soutien technique à une commune pour comprendre la révision d'aménagement proposée par l'ONF
- Participation MNE à la réunion de restitution de l'étude avifaune réalisée sur la forêt domaniale de Lisle par le Réseau avifaune de l'ONF

Ces réflexions et le positionnement adopté sur la Forêt sont à médiatiser via nos associations. Un [1er communiqué de presse](#) a été diffusé suite à la crise des scolytes et du plan de reboisement de l'ONF.

Pour aller plus loin

<http://flore54.org/wp-content/uploads/2021/01/Communique-de-Presse-Forets-LNE-et-FLORE-54-10-01-2021.pdf>

Suivi et conseil

Accompagnement des collectivités

Nous avons poursuivi le suivi des vergers conservatoires des communautés de communes de Revigny (COPARY) (verger de Laimont) et Côtes de Meuse Woëvre (vergers de Rambucourt et Saint-Agnant-sous-les-Côtes) et assuré le suivi sanitaire de leurs 182 arbres. Nous avons poursuivi l'accompagnement de la commune de L'Isle-en-Rigault à l'aménagement paysager de son éco-quartier en cours de création.

Trame verte et bleue :

Constitution d'un réseau de « vergers de biodiversité » - Meuse Grand Sud

Suite à une réponse à un appel à projets d'envergure en lien avec la Trame Verte et Bleue, MNE a été retenue pour porter l'opération pluriannuelle « [Plus de nature dans mon verger](#) » avec le soutien fort de la Région Grand Est, du Département de la Meuse, de Meuse Grand Sud et de l'État et les Agences de l'Eau. En mettant en place un ensemble de vergers pilotes communautaires, nous souhaitons sensibiliser et alerter sur la perte de biodiversité et (re)créer une dynamique de territoire visant la conservation et la restauration de la biodiversité dans les vergers. Le programme 2020 a été très impacté par la crise sanitaire, cependant, le projet étant pluriannuel, nous devrions atteindre nos objectifs en fin de projet (envisagée en 2023).

Enjeux du projets	Actions menées en 2020
Constitution d'une base de connaissances sur la biodiversité des vergers	études bibliographiques, échanges avec des observateurs et naturalistes, présélection de sites « observatoires de biodiversité » parmi les 21 communes motivées par le projet, création des outils de collecte de données et de saisie et analyse
Restauration de la biodiversité des vergers sur des sites pilotes	Rencontre avec 19 communes de l'agglomération seulement à partir de septembre (en raison de la crise sanitaire et des reports d'élections), d'où un report des premiers aménagements en automne 2021
Transmission de la connaissance et pérennisation	Temps conséquente de coordination a été nécessaire due à la multiplicité des interlocuteurs, l'implication de l'ensemble de l'équipe salariée (chargés de missions biodiversité/aménagement et animateurs)

Perspectives

En 2021, au-delà des actions annuelles, nous serons bien occupés par le projet « Plus de nature dans mon verger ! ». Nous officialiserons la sélection des sites des 17 communes qui ont répondu présentes. Puis nous débuterons des inventaires espèces sur 4 à 5 sites sélectionnés comme « Observatoires de la biodiversité » représentatifs du territoire, dont le potentiel pourrait potentiellement permettre de les classer en Espaces Naturels Sensibles. Nous démarrerons des aménagements de création ou restauration avec les communes prêtes !

Pour aller plus loin

<https://meusenature.fr/plus-de-nature-dans-mon-verger/>
<https://meusenature.fr/category/vergers/>

30 animations nature
+ de 450 participations
+ de 3500 vues des lives facebook
+ de 180 jours salariés
+ de 100 j bénévoles, stagiaires, volontaires
14 busards et + de 8000 amphibiens

Connaissance et protection

Sauvetage des amphibiens : accompagnement de la mise en place de passages protégés et de ramassages

En France une espèce d'amphibiens sur cinq risque de disparaître, notamment en raison de la destruction des habitats (urbanisation, disparition des haies...) et de la pollution (air, eau, sol). La densification du réseau routier, autre menace importante, implique une fragmentation des milieux et la destruction directe de nombreux batraciens... Les mois de février à avril couvrent la saison des amours, et donc la migration, de la plupart d'entre eux. Lorsqu'une route leur barre le chemin vers les lieux propices à leur reproduction, ils peuvent périr en masse, écrasés par les véhicules à moteur ou aspirés sur leur passage. Espèce la plus concernée, le Crapaud commun (*Bufo bufo*), particulièrement lent, pourrait mettre jusqu'à plus de 20 minutes à traverser la chaussée, avec peu de chance de survie.

MNE accompagne des bénévoles au sauvetage d'amphibiens sur quatre secteurs où une forte mortalité était observée. Cela s'est notamment traduit par le suivi et la mise en place annuelle de passage protégés temporaires sur trois sites. Nous y contribuons ainsi à la protection de batraciens à l'instar d'une approche écologique des cours d'eau et des zones humides et forestières dont ils dépendent. Le dispositif de « barrière-piège » utilisé est simple à mettre en œuvre et peu coûteux, comparé à la réalisation d'un ouvrage permanent mais il nécessite des savoir-faire et une importante présence humaine, pour le montage et surtout son suivi journalier. Les routes concernées sont celles de **Reffroy à Marson-s/-Barboure**, **Bazincourt-s/-Saulx à Montplonne** et **Lignières-s/-Aire à Baudrémont** (depuis respectivement 2010, 2009 et 2019) le long desquelles des dizaines de bénévoles ont été mobilisés pour favoriser la traversée de milliers de Crapauds.



Chantier d'installation des filets
à Reffroy (mars 2020)

Pour cause de pandémie et de normes sanitaires, MNE s'est moins impliquée en 2020 dans la migration d'amphibiens de Savonnières-devant-Bar et nous n'avons pas pu travailler avec la MFR de Commercy (comme habituellement à Reffroy/Marson). Et la convivialité des chantiers d'installation a été plus ou moins écornée.

Ces actions seraient impossibles sans la persévérance de nos équipes de bénévoles : personnes présentes ponctuellement pour la mise en place des barrières, ramasseuses et ramasseurs assurant des permanences durant 5 semaines et, pendant plus longtemps encore Viviane, Gérard et Guy, adhérent-es coordonnant chacun des dispositifs sur le terrain.

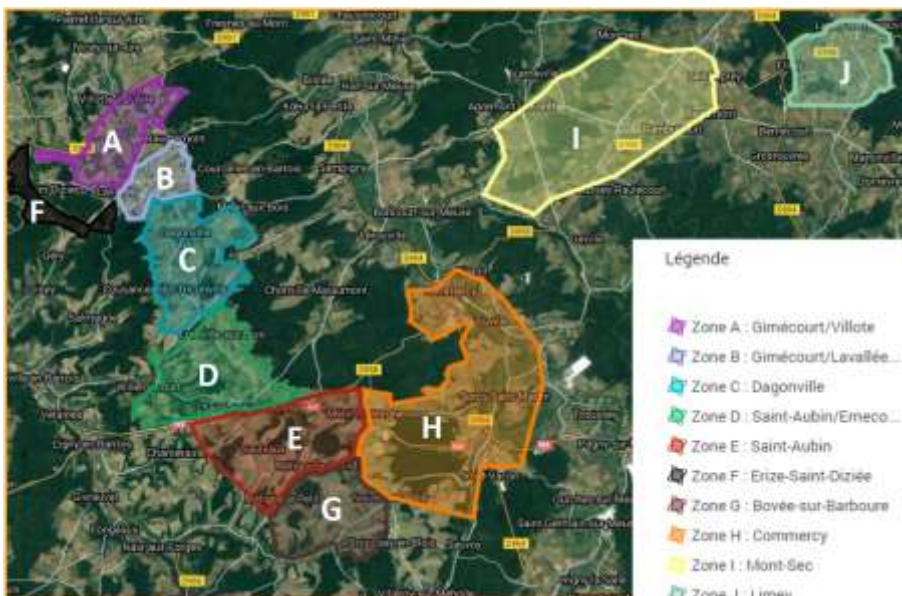
Pour aller plus loin

<https://meusenature.fr/sauvetage-des-amphibiens-passages-protoges-et-ramassages/>

Sauvetage des busards : prospection en parcelles céréalières, suivi et mise en place de structures de protection

L'opération busard – menée depuis 2017 grâce à une forte mobilisation bénévole - répond à l'action de la sauvegarde d'une espèce protégée en régression sur notre territoire tout en sensibilisant les différents acteurs sur le rôle et l'importance des auxiliaires de culture.

Sur 360 km² de territoire de prospection, la saison 2020 a été une année particulière avec un travail spécifique mené sur l'innovation et l'amélioration des structures de protection. 4 structures différentes ont été créées ou améliorées et enfin testées sur le terrain avec une évaluation de chacune pour une utilisation à la saison 2021, à retrouver dans nos publications.



70 jours de travail, 2750 km de voiture, 150 km de vélo hybride et beaucoup de patience ont permis de prospecter 3 nouvelles zones, de trouver 9 nids (dont 1 abandonné) et **d'accompagner 14 jeunes busards cendrés jusqu'à leur envol**. La protection est toutefois contrastée entre une moitié des nids trouvés mis en échec pour diverses raisons et une autre partie avec plusieurs jeunes par nids qui se sont développés sans problème jusqu'à l'envol.



Busard cendré mâle en chasse dans la zone F



Structure de protection n°IV testée et comparée en 2020



Poussin trouvé le 6 juillet dans un champ de blé barbu

Le doublement de la superficie de prospection par rapport à 2019 a pu être réalisé grâce à la forte implication de nouveaux bénévoles dans l'association et l'encadrement de stagiaires et volontaires en service civique. Plus humain que le drone et plus en accord avec notre éthique, nous continuerons de miser sur les relations humaines et notamment avec les différents acteurs du territoire pour poursuivre nos prospections et protections des nids de busards. Un effort sera effectué pour gagner en cohérence écologique et limiter notre impact carbone.

Pour aller plus loin

<https://meusenature.fr/quest-ce-que-la-mission-busards/>

<https://meusenature.fr/publications/rapports-et-fiches-techniques/>

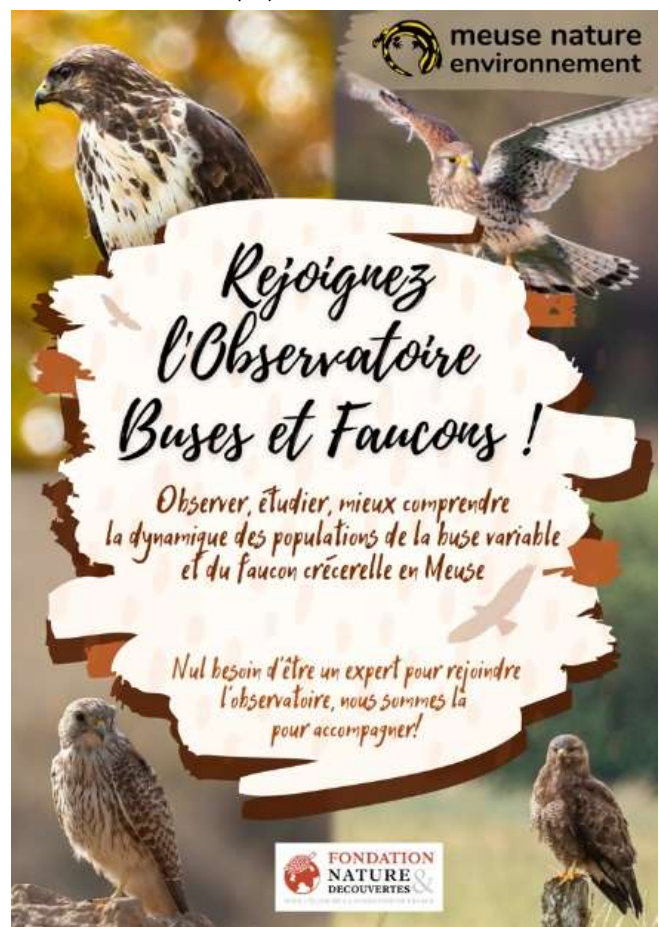
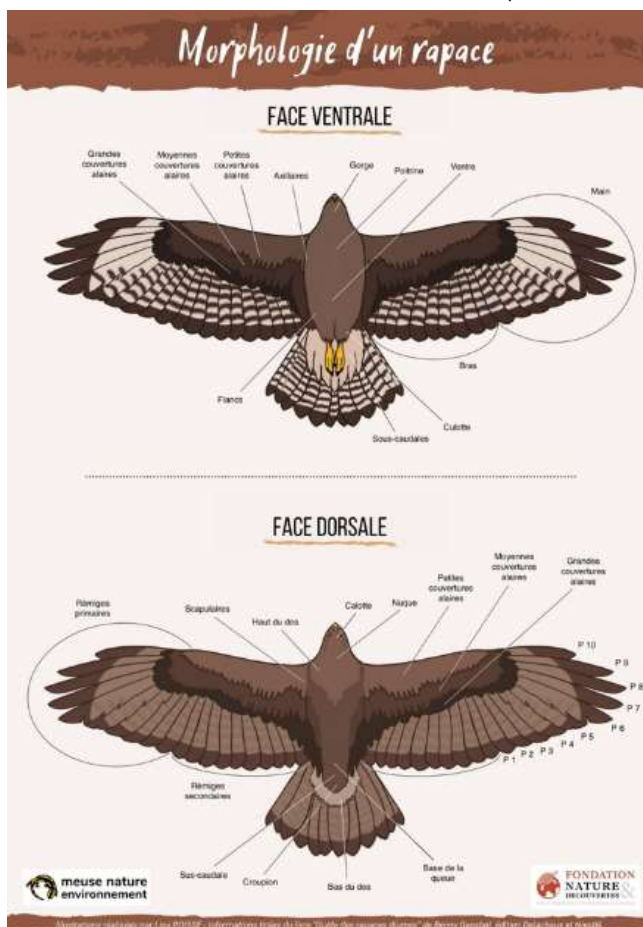
<https://meusenature.fr/publications/busards/>

Lancement du projet d'observatoire local Buses et Faucons (OLBF)

Les populations de la Buse variable et du Faucon crécerelle semblent être abondantes dans l'est de la France. Néanmoins, l'intensification des pratiques agricoles, la fragmentation des milieux, l'artificialisation des territoires et le réchauffement climatique pourraient bien, à terme, nuire à ces espèces. Ainsi, Meuse Nature Environnement souhaite assurer un suivi des populations afin d'évaluer leur état et leur dynamique, mais aussi afin de déterminer l'âge et le sexe des rapaces identifiés. Le but étant d'instaurer des actions concrètes de restauration et de préservation de leurs habitats.

Un premier travail a été mené en 2020 : définition des secteurs, travail sur le protocole de suivi, création des outils de suivi, rencontres des acteurs de terrain (communes, agriculteurs), lancement de la communication...

Outil de description et affiche créés dans le cadre du projet



Pour poursuivre ce projet en 2021 et les années à venir, il sera impératif de préserver et dynamiser (augmenter) l'implication des bénévoles et de collecter de nouveaux financements pour soutenir ce projet pluriannuel. Notons aussi que le suivi des buses et faucons sans moyen technique comme la télémétrie ou suivi GPS, est complexe et que seule l'implication régulière des bénévoles sur le terrain pourra apporter les éléments nécessaires au projet.

Pour aller plus loin <https://meusenature.fr/projet-buses-et-faucons/>

Autres suivis d'espèces participatifs

Les sorties de découverte des Oiseaux des bords de Meuse et de la Barboure permettant un suivi pluriannuel des populations et les comptages aux étangs Franchot (entre Sommelonne et Ancerville) n'ont pu avoir lieu mais nous avons été associés au projet d'Observatoire ornithologique sur le site. Seul le suivi habituel des hérons de la Héronnière de Fains-Véel a pu être mené sans public. Enfin, un inventaire des abeilles et bourdons a été initié à Bar-le-Duc.



Sensibilisation du grand public à la biodiversité

Un programme de sorties nature varié

Mis à mal par la situation sanitaire, notre programme de sorties naturalistes a été réduit à une période très courte : début mars, juin, juillet, sur des sites classés Espaces Naturels Sensibles par le Département de la Meuse ou sur des sites non classés – tout aussi remarquables.

L'intervention de plusieurs animateurs différents a une fois de plus permis d'aborder des sujets variés et de faire découvrir une multitude de milieux :

*Aire et Busards à **Lignièrès-sur-Aire** (photo ci-dessus)
À la rencontre des premières fleurs forestières de
l'année à **Saulvaux**
La vallée de l'Aire et ses oiseaux à **Villotte-sur-Aire**
L'incroyable Cincle plongeur à **Nicey-sur-Aire***

*La faune et la flore sauvages proches des
villages à **Gimécourt** (photo page de couverture)
Bain de nature, immersion physique et
sensorielle avec la biodiversité au cœur de la
forêt de **Couvertpuis***

Les quelques sorties nature que nous avons pu maintenir attirent un public de personnes sensibles comme de personnes curieuses, venues seules, entre amis ou en famille.

Évènements grand public

Début 2020, plein de motivation, nous avons réuni un groupe de bénévoles très enthousiaste à l'idée de « renouveler » l'expérience de la fête des [55 ans de MNE](#), maintenant que l'organisation était « rodée » !

Hélas, nous avons dû nous y résoudre et avons tout arrêté : notre « fête de la Nature » envisagée début juin est restée à l'état de projet... tout comme les autres événements auxquels nous pensions participer.

Outils pédagogiques et diffusion d'information « en ligne »

Atlas de biodiversité participatif à Bar-le-Duc & nichoirs !

À la suite de l'Atlas de biodiversité participatif de Bar-le-Duc et alentours, publié en 2019, nous avons initié en 2020 un projet de valorisation de cette connaissance et sensibilisation du public, soutenu par le Pays Barrois (fonds européens leader). En 2020, hélas, une seule soirée d'information a pu se tenir à la veille du confinement de mars sur le thème des tiques, avec un public peu nombreux. En revanche, nous avons fabriqué un lot conséquent de nichoirs en bois destinés à être exposés (et à rester !) dans le Parc de l'Hôtel de Ville de Bar-le-Duc. Toutes les animations et expositions prévues ont été préparées et reportées à 2021.

Pour aller plus loin

<https://meusenature.fr/publications/atlas-de-biodiversite-pub/>
<https://meusenature.fr/oiseaux-nichoirs/>

Outils pédagogiques : filets à papillons et guide de reconnaissance

Nous avons fabriqué des filets à odonates et lépidoptères pédagogiques à partir de matériaux de base (bambou, filet, fil de fer) adaptés à nos besoins (selon espèces et public...). En 2020, nous avons initié la réalisation d'un guide de reconnaissance des espèces d'amphibiens du Sud de la Meuse à destination des habitants et bénévoles impliqués dans le sauvetage des amphibiens (cf. pages précédentes). Sa sortie est repoussée à 2021.

Des débuts de sensibilisation « en ligne »

En manque de rencontres avec le public lors d'événementiels, nous avons innové en proposant deux « lives » sur notre page [facebook](#) sur le thème des rapaces en général et des busards qui ont rencontré un joli succès avec 3640 vues cumulées.



Pour revoir les
lives facebook

<https://meusenature.fr/sortie/live-rapaces-sur-facebook/>
<https://meusenature.fr/sortie/live-la-protection-des-busards-en-meuse-sur-facebook/>

Évidemment, ce type d'animation n'est pas la vocation de Meuse Nature environnement. Ne vous en faites pas ! Si l'expérience a été intéressante et vous a permis d'une certaine manière de « nous retrouver », nous restons convaincus que c'est par une approche de terrain, adaptée au niveau de chacun et participative, que nos animateurs mobilisent les participants à s'engager dans la préservation de la biodiversité après avoir mieux compris le fonctionnement des espèces et de leurs écosystèmes et les menaces et enjeux de conservation associés.

En 2020, nous avons démarré la diffusion d'information sur la biodiversité et les sciences participatives sur notre site internet et sur les réseaux sociaux : sur les plantes sauvages comestibles ; sur l'écologie des guêpes à la période où l'essentiel de la population aurait aimé s'en débarrasser ; sur l'initiative d'atlas participatif des bourdons du Grand Est, action qui se poursuit en 2021 (<https://meusenature.fr/atlas-bourdons-grand-est/>)...

Sensibilisation des jeunes

Club nature « Mini-Mercredis de Massonges »

Chaque premier mercredi de mars à décembre, dans notre [jardin-verger pédagogique de Vavincourt.](#), nous avons renouvelé le [club nature](#) « **Mini-Mercredis de Massonges** ». Le principe de la pédagogie active et de l'animation libre autour de la biodiversité et du jardinage au naturel est toujours apprécié.



« Pressage de jus de pommes » (octobre 2020)

Mais la pandémie et ses restrictions ont presque eu raison de cet atelier : seulement la moitié des après-midis ont été organisées accueillant environ 8 curieux par séance désireux de comprendre la nature qui les entoure.

Pour aller plus loin <https://meusenature.fr/les-mini-mercredis-de-massonges/>

Séances scolaires « La Nature près de chez vous ! »

En 2020, non sans difficulté, nous avons réussi à poursuivre des interventions scolaires dans des écoles afin de susciter l'intérêt des élèves (et des adultes accompagnants !) à la nature de proximité. MNE est intervenue auprès de l'école ABCD'Aire de **Saint-Aubin-sur-Aire**, de l'école Galland de **Verdun**, du SIS Le Petit Prince de **Naives-Rosières**, de l'ITEP de **Montplonne** et de la MFR de **Commercy**.

- Le projet d'aménagement collectif des extérieurs de l'école de St-Aubin-sur-A. a démarré impliquant les 4 classes qui ont monté une spirale aromatique, planté des petits fruitiers dans des bacs, une haie, préparé nichoirs et mangeoires pour les oiseaux en hiver...
 - Du côté du SIS Le Petit Prince de Naives-Rosières, une intervention a eu lieu avec les classes de petite section autour du sol et des petites bêtes du sol avant le premier confinement ; et à l'automne, 3 animations avec les CM1-CM2 sur le thème de l'hôtel à insectes et des thèmes « d'intérieur » : encres végétales, décorations naturelles pour les fêtes...
-
- Animation en CP1-CM2 « fêtes naturelles » à Naives-Rosières
- Une seule intervention a pu se faire avec l'école maternelle Galland de Verdun en partenariat avec le centre socioculturel d'Anthouard : un nettoyage animé de la nature.
 - Avec l'ITEP de Montplonne, en automne, nous avons aménagé également les abords de l'établissement en créant avec les jeunes une cabane en saule, en plantant une haie pour la biodiversité et en préparant de quoi abriter et nourrir les petites bêtes en hiver.
 - Enfin, le chantier participatif d'installation d'une barrière à amphibiens temporaire à Reffroy a mobilisé une classe de 3ème de la MFR de Commercy, en s'en sont suivies deux séances complémentaires découvrir la biologie et l'écologie des espèces des milieux humides, ruisseaux, mares, étangs et rivières.

Sensibilisation des élus

Conseil Régional des Jeunes & Biodiversité

Nous avons eu en 2020 la confiance de [LorEEN](#), notre réseau d'éducation à la Nature, à l'Environnement et au Développement durable en Lorraine pour accompagner le Conseil Régional des Jeunes à proposer des actions concrètes en faveur de la biodiversité, actions soumises ensuite au Conseil Régional Grand Est, en lien avec la [Stratégie Régionale pour la Biodiversité](#) qu'il porte. Nous avons travaillé avec les jeunes élus en plusieurs temps :



- **Journée à Metz** : journée organisée au Conseil régional de Metz, dédiée à la biodiversité et ses enjeux, rencontre des jeunes lorrains que nous allons accompagner et premières idées.

- **Journée de terrain au Verger de Massonges à Vavincourt** : découverte du site, de MNE, du rôle des bénévoles, salariés, réseaux, travail collaboratif en ateliers sur des actions liées à la biodiversité.

Pas de répit pour les jeunes élus, le temps du déjeuner a été l'occasion de faire une analyse du repas de la première journée à Metz (nous en avons récupéré les nombreux emballages « écologiques » !), de leur propre pique-nique (et du nôtre !) et d'un caddie rempli d'invendus auprès d'Auchan...



À l'issue de cette riche journée, le groupe a abouti à une liste de projets pour lesquels ils auraient envie de s'engager, notamment :

- Distribution d'un « **kit étudiant écolo** » pour accompagner les jeunes qui s'installent
 - Soutien à la création d'**espaces comestibles en établissements scolaires** et intégration dans les projets pédagogiques
 - Actions exemplaires de **restauration collaborative de ripisylves**, grâce à un travail collectif entre les différents acteurs des territoires
 - Création de **pépinières ressources** départementales, valorisant les espèces floristiques locales, rustiques et acclimatées.
- **Journée au Parc Naturel Régional de Lorraine à Pont-à-Mousson** : découverte du rôle et des actions d'un parc et approfondissement des actions projetées en séance 2
- **Plusieurs séances en visioconférence** : mutualisation avec les champardennais et alsaciens et pour aboutir à un Plan d'Actions du Conseil Régional des Jeunes du Grand Est
- **Clôture en visioconférence** : séance plénière en présence du Président de la Région : présentation des projets, échanges sur les intégrations possibles à la politique régionale et retour sur cette expérience de collaboration. Un accueil des projets volontaire par les élus comme par les services de la Région pour soutenir l'engagement des jeunes élus.

Perspectives

Évidemment, les actions de sensibilisation dépendront de l'évolution du contexte sanitaire. Ce qui est sûr : nous poursuivrons notre engagement auprès des publics dès que cela sera possible ainsi que notre travail de fond sur le terrain.

- + de 30 animations
- + de 125 jours salariés
- + de 1 250 participations
- + de 30 partenaires

Le Bon Sens

Réseau d'acteurs pour la Transition (55)

Meuse Nature Environnement propose des actions de sensibilisation à la mise en œuvre concrète de la transition écologique ayant pour objectif de contribuer au changement de modèle et de permettre au public de prendre conscience et d'avoir des clés pour changer son comportement et le rendre plus durable. Ensemble, nous sommes plus efficaces !

C'est pourquoi, le réseau [Le Bon Sens](#), initié en 2019, prend tout son sens en réunissant des acteurs du territoire associatifs, privés et publics qui partagent le même objectif, accompagner le changement des individus et des structures pour des modes de vie et de fonctionnement plus durables.



Réunis par la philosophie et [l'éthique de la Permaculture](#) au sens large – prendre soin de la Terre, prendre soin de l'humain, partager les richesses –, nous mettons en commun nos énergies pour agir plus loin et plus vite dans le [champ des thèmes de la permaculture](#). Face à cette année éprouvante, la volonté et la solidarité des acteurs ont permis au réseau d'être réactifs en s'adaptant aux contraintes dues à la COVID 19 et nous avons même accueilli un nouveau membre actif et volontaire : Le [Centre social et culturel du Pays de Revigny](#), et rencontrer d'autres membres potentiels à l'instar du [Pôle Coopératif de Revigny](#), tiers-lieu émergeant sur le territoire.

Guidé par MNE, ce projet suit 4 grands objectifs partagés. Voici nos avancées en 2020 :

Construire et animer le réseau émergent



Malgré la distance, nous nous sommes réunis 7 fois, la plupart du temps en visio et avons maintenu la mobilisation avec une dizaine de participants à chaque fois. Nous avons rencontré de nouveaux partenaires du champ de l'éducation, de la solidarité, de la santé... Nous avons « mis le paquet » sur le travail sur notre gouvernance et avons réfléchi, écrit et relu ensemble une charte pour le réseau contenant :

1. Notre éthique, nos valeurs fédératrices et nos objectifs partagés
2. Notre mode de pilotage (avec deux cercles)
3. Nos critères d'intégration de nouveaux membres

Le « cercle des membres fondateurs » est maintenant fixe et diversifié : associations (MNE, [Grandir ensemble en Meuse](#), [Centre social et culturel de Revigny](#)), entrepreneurs en société coopérative ([AlterOïko](#), [TerrAnne](#), [SylvaTerra](#), [De Graine en Graines](#)), collectivités (Communauté d'agglomération [Meuse Grand Sud](#))... ainsi que l'EHPAD Korian Les Mélèzes de Bar-le-Duc. D'autres acteurs participent sans souhaités être « fondateurs »... Affaire à suivre !

Créer et animer des outils de collaboration et de partage

Nous avons coréalisé un logo. Nous avons lancé une [page facebook](#) où chaque membre peut valoriser des activités et actions se passant sur le territoire en faveur d'une réelle transition écologique. Nous avons créé une adresse mail de contact lebonsens@meusenature.fr et un premier [dépliant de présentation du réseau](#)



Co-construire et mener des actions de sensibilisation



- construction collective et coanimation par les membres du réseau d'une exposition animée « Permaculture, prendre soin de la Terre », en partenariat avec la COPARY (inauguration, exposition ouverte pendant 4 dimanches, projection-débat autour du film « Permaculture, la voie de l'autonomie », 3 interventions scolaires, primaires et collégiens). Une expérience enthousiasmante à la veille de la pandémie.

Pour en savoir plus

<https://meusenature.fr/une-exposition-animee-sur-la-permaculture-en-copary/>

- ateliers anti-gaspillage / réduction des emballages dans un hypermarché
- « **espaces transition** » animés effectivement lors des **Portes Ouvertes de l'Herberie de la Saulx** (nouvel acteur de la transition installé sur le territoire) ; de la **fête des légumes** organisée à Ecurey sur le site Ecurey Pôles d'Avenir par une structure d'insertion (Polyval Japiot – atelier maraichage bio) et d'une journée ZD à Abainville organisée par **Familles Rurales**. Nous n'avons pu participer à des événements attirant un public large et nombreux : marché bio et aux plantes, Sotrés & Potailoux, festival des solidarités, festival AlimenTerre... qui ont été annulés.
- Présentation du réseau et témoignages des membres du réseau lors d'une journée animée par citoyens et Territoires « Transition écologique : comment accompagner les changements individuels dans les territoires ? » à la Colline de Sion (54)
- démarrage d'un « Défi Zéro Déchet » à Revigny-sur-Ornain : mobilisation/accompagnement d'un collectif d'habitants vers la transition écologique en partenariat entre plusieurs membres du réseau et appui au projet « Commerces Zéro Déchet » sur le territoire de Meuse Grand Sud (cf. page suivante)

Inventer et mener d'autres actions

2020 a été un temps de co-formation pour les membres du réseau sur les thèmes de la réduction des déchets, la dépollution de l'air intérieur et la santé environnementale, la transformation et conservation des aliments, le compost et paillage ou encore les impacts environnementaux du numérique... Les événements préparés et conduits collectivement ont permis aussi l'échange et la montée en compétences « informelle » des membres du réseau.

Commerces Zéro Déchet : Vers un réseau engagé



Nous avons déployé le projet « [Commerces Zéro déchet](#) » initié par MNE et Meuse Grand Sud en 2019. En 2020, nous avons affiné notre argumentaire avec les partenaires techniques, créé des outils de communication internet, formé et accompagné des lycéens du lycée professionnel Emile Zola de Bar-le-Duc, des bénévoles et des jeunes en service civique avec Unis-cités au démarchage de commerçants alimentaires, prospections et démarchages (entre les confinements et vacances !), nous avons ensemble démarché de nombreux commerces et mobilisé une **quinzaine de commerces** prêts à s'engager sur le territoire de Meuse Grand Sud.

Nous avons également attaqué un travail important sur les outils de communication en harmonie avec le logo du réseau pour préparer l'opération « Marathon Zéro Déchet » permettant de mettre en lumière les commerçants engagés : [Logo](#) et [charte graphique](#) ; [le macaron à apposer sur les vitrines](#) ; [la charte d'engagement du commerce](#) avec les actions à cocher ; [les affichettes à afficher dans les étals et rayons du commerce](#), au choix selon les commerces et engagements pris. Nous avons reporté à deux reprises cette opération de communication « d'envergure » et elle se déroulera en automne 2021.

Pour en savoir plus

<http://meusenature.fr/commerces-zero-dechet/>
<https://zerodechet.gogocarto.fr/annuaire>

Défi foyers Zéro Déchet



Nous avons démarré en septembre 2020 une opération « Défi Zéro Déchet » par une grande [journée Portes Ouvertes au Centre Social et Culturel de Revigny](#), transformé pour l'occasion en **Maison Témoin Zéro Déchet** ! entrée, cuisine, cellier, buanderie, salle à manger, chambre, salle de bain... grâce à une équipe surmotivée (photo ci-contre) pour partager ses astuces et réussites ! Retrouvez la visite guidée en [« live »](#) conduite par Michaël du Centre social et culturel.

Parmi les visiteurs, une douzaine a eu envie de se lancer dans le défi. Objectif : réduire au minimum sa quantité de déchets, grâce à l'accompagnement par les animateurs/trices du réseau, des ateliers très concrets et des échanges au sein du groupe. La réunion de lancement a eu lieu mercredi 28 octobre, à la veille du reconfinement avec une dizaine de participant-e-s. Toutes et tous ont décidé de s'engager ! S'en est suivie une série d'ateliers et de réunions, qui ont dû hélas se dérouler en visio, ce qui n'a pas aidé à maintenir la motivation de groupe

Pour en savoir plus

<https://meusenature.fr/defi-zero-dechet-revigny-2020-2021/>
<https://meusenature.fr/wp-content/uploads/2020/12/echo-logie-Decembre-2020-compresse.pdf>

Ateliers et autres animations autour des plantes et usages

En 2020, nous n'avons pu mener que 2 stages pour les publics de l'**Association des Familles de Saint-Mihiel** (balade d'automne et initiation à la vannerie sauvage). Nous sommes également intervenus lors de deux journées auprès des clients des **Pressoirs d'Argonne et de la Saulx** en pleine saison de presse de jus de pommes pour aborder la diversité des variétés fruitières et les modes de valorisation de celles-ci. D'autres projets ont été montés avec des partenaires et ont été mis en suspens et repoussés à des périodes moins troublées.

Sensibilisation des jeunes

Citoyen numérique : aux impacts environnementaux cachés

L'utilisation du numérique a des conséquences méconnues parfois. Un cycle d'animations de 3 séances a eu lieu avec chacune des 3 classes de 4ème du collège Poincaré de Bar-le-Duc. Nous leur avons donné l'occasion d'exprimer leurs perceptions sur le numérique, puis de se questionner sur leurs usages, et les impacts de ces usages. La dernière séance a permis à chacun de diagnostiquer ses pratiques et de faire le point sur les évolutions de pratiques envisageables pour réduire les impacts cachés du numérique... tout en l'utilisant de façon optimisée.



Séance 1 en ateliers tournants pour une classe de 4ème

Toujours en partenariat avec Ecurey Pôles d'Avenir et avec la participation dynamique et joviale d'Alexandre Trichot, ancien volontaire en service civique, nous avons donc renouvelé l'expérience réussie de l'année passée en améliorant nos outils pédagogiques.

Pour en savoir plus

<https://meusenature.fr/numerique-college-lycee/>

<https://meusenature.fr/category/numerique-transition-ecologique/>

Énergies renouvelables et éoliennes : si on en parlait ?

Un cycle d'animations a démarré avec la classe de CM1-CM2 de l'école de Naives-Rosières pour aborder la question des énergies en général et des renouvelables. A suivre en 2021...

Clubs nature extra et périscolaires Zéro Déchet & Alimentation

Au travers de ces clubs, notre objectif est d'éveiller et favoriser l'engagement et la participation des jeunes par des activités pratiques concrètes. Nous sommes intervenus à la **MECS Ferrette de Bar-le-Duc** (Maison d'Enfants à Caractère Social) lors de 2 séances pendant les vacances scolaires. Nous avons également animé un **mercredi récréatif** et deux séances dans le cadre du **centre de loisirs** proposés de la **Codecom De l'Aire à l'Argonne**. Enfin, un nouveau club, axé sur l'alimentation saine, a vu le jour en automne 2020 avec un groupe d'enfants du **Village d'Enfants et d'Adolescents de Bar-le-Duc** (Fondation Action Enfance). À suivre...

Perspectives

En s'adaptant au contexte sanitaire, MNE renouvellera des actions de sensibilisation, conseil, formation et d'accompagnement des publics afin de les motiver à s'engager plus dans la transition écologique nécessaire et urgente. D'autres interventions scolaires sont également prévues sur les énergies renouvelables au printemps 2021...

4 animations et 100 participations
30 jours de travail salarié
Des centaines de jardiniers
1 tonne de graines de tournesol !

« 100 refuges de biodiversité » et « jardin au naturel » et ouvertures de jardins de particuliers et échanges entre jardiniers !

En plus d'apporter des conseils et ressources aux jardiniers - amateurs comme confirmés - et d'assurer une permanence téléphonique et par mail sur l'accueil de la biodiversité au jardin et le jardinage au naturel, MNE a proposé en 2020 des visites-conseils chez des jardiniers et 4 actions de sensibilisation. Ces actions sont en lien avec notre programme « 100 refuges de biodiversité » initié il y a une dizaine d'années et qui permet d'accompagner une centaine de jardinier-e-s signataires d'une charte de pratiques favorables à la biodiversité au jardin.

Nous avons proposé des animations de types visites guidées dans un jardin en permaculture en été et en hiver (2 ont pu avoir lieu), ainsi qu'un troc de jardin, à la veille du second confinement qui a réuni une soixantaine de jardinier-e-s.

La conduite simultanée de l'habituelle rencontre « 100 refuges » et du « **Troc de jardin** » dont la 16^{ème} édition se tenait à Aulnois-en-Perthois en octobre a permis d'apporter une plus-value à cet évènement.

Un atelier sur le tri et la multiplication des graines, un échange de semences et une présentation du système de grainothèque s'est donc mené en même temps que les dépôts et échanges de plants, semences et objets et outils liés au jardin. Nous avons également animé un chantier de création de haie sèche chez un particulier signataire de la charte.

Au cours de l'exposition « Permaculture, prendre soin de la Terre », nous avons beaucoup abordé la question du jardinage naturel comme celle du compost lors de l'évènement « Maison témoin Zéro Déchet » à Revigny (cf. pages précédentes).

Enfin, nous avons renouvelé l'opération de commande groupée de graines de tournesol biologiques produites par un paysan meusien, réparties cette année auprès de 22 signataires de la charte. Cela a été l'occasion de fournir de précieux conseils sur l'accueil de la biodiversité et le nourrissage des oiseaux en hiver de façon appropriée. Des informations ont également été diffusées sur notre site et sur les réseaux sociaux.

Nous n'avons pas travaillé avec nos partenaires CPIE de Meuse et Ecomusée d'Hannonville dans le cadre du dispositif « [Jardin au naturel](#) », au-delà de la diffusion de l'évènement en ligne « **Bienvenue dans mon Jardin au Naturel** » (coordonné par le CPIE, visites virtuelles).

SAVONNIÈRES-EN-PERTHOIS Rencontre

Savoir préparer son jardin pour l'hiver : une animation de Meuse Nature Environnement

Meuse Nature Environnement vous propose ce mercredi 16 décembre à Savonnières-en-Perthois, une animation en plein air « Le Jardin en Hiver » afin de renseigner les jardiniers sur tout ce qu'il est possible de faire durant cette période hivernale, pour entretenir son jardin. Il sera évoqué la commande et le tri des graines, l'organisation de son plan de jardin pour une meilleure efficacité, ainsi tous les aménagements réalisables en cette saison (greffage, haies-sèches, spirales, etc.). Une animatrice partagera

l'ensemble de son savoir-faire en vous donnant l'exemple de son propre jardin.

Pour participer à l'animation, il est obligatoire de s'inscrire au préalable au 05.29.76.13.14 ou par mail à contact@meusenature.fr. Le lieu de rendez-vous vous sera communiqué lors de l'inscription. Dix inscriptions maximum par visite. Distance d'un mètre à respecter pendant la sortie et port du masque obligatoire. Précisions lors de l'inscription. Sortie à mix libre.



Comment prendre soin de son jardin en hiver.

Pour en savoir plus

<https://meusenature.fr/100-refuges-de-biodiversite/>

<https://meusenature.fr/troc-de-jardin-a-aulnois-en-perthois/>

Courges et Merveilles

Il n'y a pas eu de 7ème édition en 2020 !

Comme la « fête de la Nature », l'organisation de la fête « Courges & Merveilles » n'a pas pu aboutir. La mobilisation des bénévoles et la volonté des organisateurs à mettre tout œuvre pour adapter les événements aux contraintes sanitaires n'ont pas suffi pour mener à bien la manifestation annulée au dernier moment. MNE a tout de même communiqué sur sa page facebook pour les producteurs locaux qui n'avaient pu vendre lors de notre manifestation.

Pour en savoir plus <https://meusenature.fr/fete-courges-et-merveilles/>

Accompagnement de jardins partagés

Suivi de jardins partagés et réseau « Les Jardins des partages »

L'animation du réseau a été mise en pause même si nous gardons l'œil ouvert et attentif ! et pouvons répondre aux besoins d'accompagnement.

Sensibilisation des jeunes

Séances scolaires et club nature

Dans la continuité des années passées, nous avons poursuivi notre projet de sensibilisation sur le jardin pédagogique animé par de jeunes collégiens du club nature du **collège de Revigny-sur-Ornain**. Une seule séance a pu avoir lieu sur les 7 programmées !

Nous sommes intervenus sur les thématiques du jardin et de l'accueil de la biodiversité dans plusieurs écoles en utilisant leurs extérieurs comme support : **école Le Petit Prince de Naives-Rosières**, **ITEP L'Avenir de Montplonne**, **école ABCD'Aire de Saint-Aubin** (cf. pages précédentes).

Perspectives

Vers un projet de publication collective... ?

Nous avons profité de cette année pour le moins exceptionnelle pour réaliser 9 visites de jardins de particuliers. Des visites de 1 à 3h ont permis de questionner les objectifs et problématiques des jardinier-e-s, en lien avec le contexte pédoclimatique de leur jardin et leurs objectifs et situations individuelles (recherche d'autonomie, souhait de transformer, curiosité naturaliste...). Au cours de ces visites, les animateurs ont identifié avec les jardiniers leurs difficultés et réussites, leurs pratiques, la biodiversité observée sur leurs sites et comment leurs pratiques et questionnements recourent les enjeux de jardinage au naturel et de préservation de la biodiversité. Au-delà de la valorisation de leurs engagements et efforts, ces visites ont permis de récolter de l'expérience de terrain, le vécu dans un contexte de dérèglement climatique, de sécheresses toujours plus difficiles à gérer.... Cette expérience précieuse gagnera à être complétée, mise en miroir des connaissances scientifiques et essaimée lors de nos actions à venir de sensibilisation et communication sur le jardinage au naturel. Nous écrivons en 2021 un projet de publication de type « almanach » qui serait adapté au territoire de la Meuse. **Si vous souhaitez y participer, faites-vous connaître !**

Suite au retour du loup en plaines lorraines, MNE participe depuis 2015 à la recherche de solutions adaptées pour la protection des troupeaux de plaine. Par la médiation, la concertation, la mise en œuvre et le suivi de mesures de protection, et l'accompagnement à long terme des éleveurs, le travail vise à protéger l'espèce, maintenir la biodiversité et l'élevage paysan en plaine. Notre [positionnement de 2017](#) est toujours valable. Ce projet est suivi par un « groupe loup » interne à MNE qui réunit bénévoles, salariés, volontaires en service civique (Lisa Poisse et Nastazja Ducolombier en 2020) et stagiaires. N'hésitez pas à rejoindre le groupe !

L'année 2020 fut marquée par une nette diminution des attaques (moins de 50 attaques pour une centaine de brebis tuées/blessées contre les 198 attaques et 466 brebis tuées/blessées de 2019). Cette diminution fait suite à la disparition du loup de la Zone de Présence Permanente de Saint-Amond (secteur de Colombey-les-Belles et alentours) fin juin 2020.

Concertation et rencontres

Associations, État et collectivités

MNE a travaillé plus particulièrement avec d'autres associations locales (Lorraine Association Nature, Vosges Nature Environnement, Groupement d'Étude des Mammifères de Lorraine...) et du réseau national France Nature Environnement. Nous sommes en lien régulier avec l'État : DREAL Auvergne Rhône-Alpes, DDT 54, 55 et 88, Réseau loup-lynx animé par l'OFB (anciennement l'ONCFS) ou encore avec les Parcs Naturels du Grand Est. Nous étions présents lors des Comités loup – grands prédateurs en Meuse.

Collaboration avec Encore Éleveurs Demain (EED) et les éleveurs

Avec Encore Éleveurs Demain, nous avons fait avancer nos positionnements réciproques pour travailler conjointement vers une coexistence loup/élevage. Un partenariat s'est établi grâce à l'accompagnement et l'écoute attentive des éleveurs et la recherche de solutions techniques adaptées. Depuis 2018, EED porte - en partenariat avec MNE - le projet pluriannuel « **Croire encore à l'élevage à l'herbe, en zone de plaine, dans un contexte de prédateurs** » pour comprendre le comportement du loup face aux moyens de protection et mesurer leur efficacité ; rechercher/concevoir des moyens de protection innovants ; soutenir les éleveurs et leurs familles et communiquer sur le métier d'éleveur et les fonctions de l'élevage.

Expérimentations et actions de terrain

Comprendre le comportement du loup et mesurer l'efficacité des mesures

Dans l'objectif d'en apprendre davantage sur le comportement du loup et l'efficacité de certaines mesures de protection et expérimentations, nous avons poursuivi notre travail de recherche et d'expérimentation en suivant régulièrement des parcs de différentes exploitations. Ces informations sont collectées et analysées avant d'être partagées sous forme de fiches techniques et rapports via notre site internet. Les données loup sont partagées avec l'Office Français de la Biodiversité (OFB) avec qui nous travaillons en toute transparence.

Nos [photos, vidéos du loup et nos documents](#) sont partagées sur notre site dédié (www.loup-elevage-plaine.fr). Nous assurons au moins deux fois par mois le suivi des pièges photographiques et vidéos à proximité des lieux d'attaque privilégiés du loup présent sur la Zone de Présence Permanente de Saint-Amond. En 2020, nous avons filmé le loup plus d'une vingtaine de fois.

Nous avons étudié spécifiquement une dizaine de parcelles pour élaborer des stratégies de suivi des expérimentations (clôtures électriques 6 fils, filets 145cm de haut, ultrasons, foxlights, chiens, etc.) et en connaître l'efficacité. Les résultats seront diffusés ultérieurement.

Soutien et accompagnements des éleveurs confrontés à des prédatiions

Nous avons reconduit le suivi et l'entretien des liens avec les éleveurs avec qui nous travaillons régulièrement (5 fermes dont celle la plus touchée) et rencontrons également de nouveaux éleveurs concernés, dans des situations d'urgence juste après des attaques comme ce fut le cas à Mont-l'Étroit (54) en juin 2020.

Recherche et conception de moyens de protections innovants, développement et poursuite des expérimentations

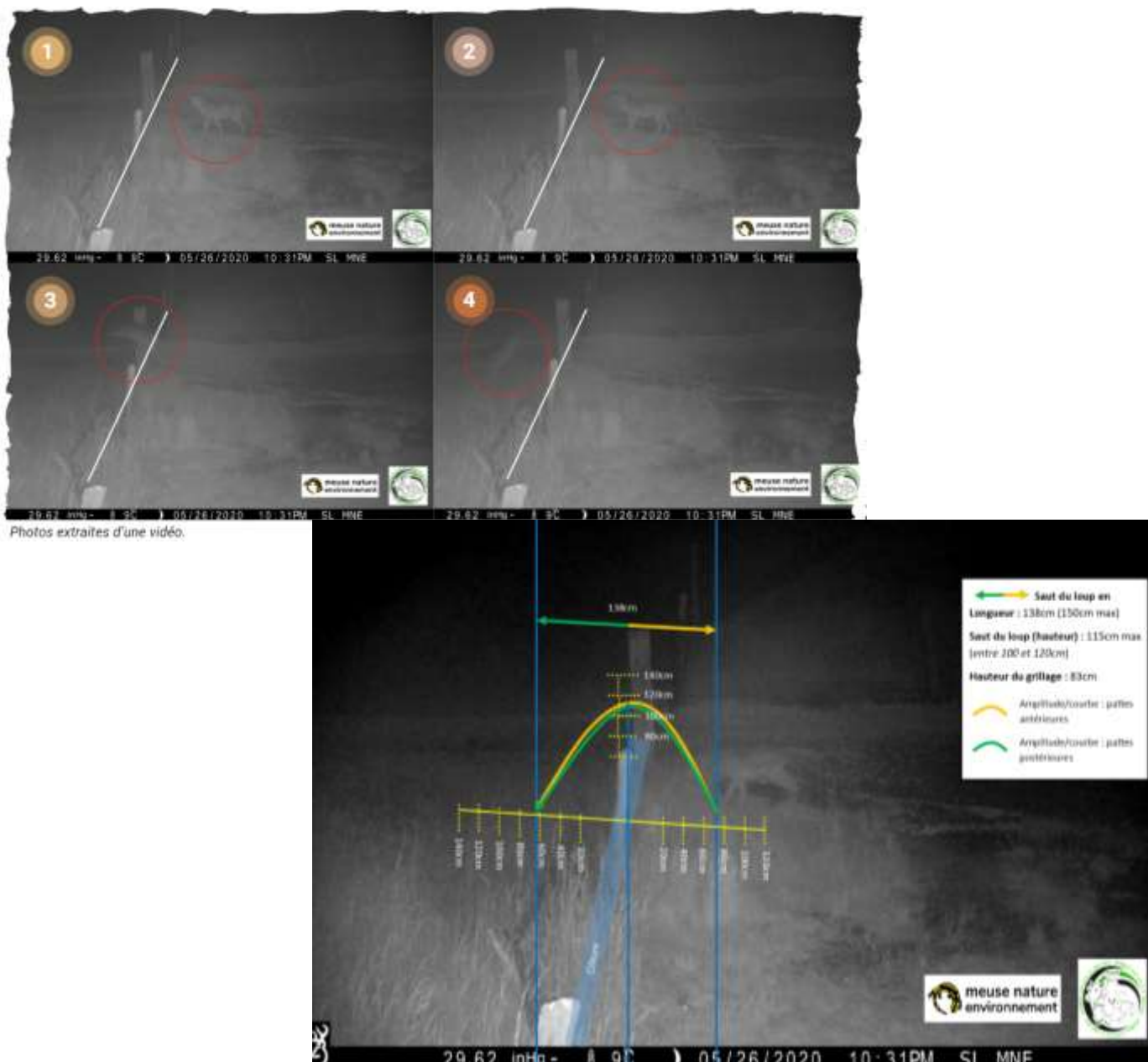
Nous avons également investi et mis en place un [filet de 145cm de haut](#) sur une parcelle régulièrement fréquentée par le loup pour en tester son efficacité.

Mise en place du filet de 145cm de haut.



Nous avons poursuivi le suivi et l'entretien de la **clôture semi-mobile électrifiée à 6 fils** (mise en place en août 2016) et, avant et après fenaison, nous déplaçons et replaçons les clôtures et collectons des données qui permettront la mise à jour de [notre rapport](#).

L'année 2020 fut marquée par une capture (vidéo) rarissime du loup en train de sauter une clôture de 90cm de haut. Jusqu'à lors, en France, peu de clichés ont prouvé le franchissement d'une clôture par le dessus. Cette vidéo est à retrouver sur notre site internet <https://www.loup-elevage-plaine.fr/mne/suivi-du-loup/>. L'obtention de cette vidéo nous a permis d'en apprendre davantage sur le comportement du loup et d'envisager de nouvelles expérimentations.



Le travail pour le suivi des chiens de protection de troupeaux dans le cadre de l'Étude participative « Le Patou ne fait pas tout » s'est poursuivi avec l'association de Vulgarisation et Initiatives en Ethologie (VIE) et EED pour le suivi des chiens de protection de troupeaux dans le cadre de l'Étude participative « Le Patou ne fait pas tout ». Une convention tripartite avait été signée pour une durée de trois ans : de 2019 à 2021. Les données collectées permettront d'en apprendre plus sur le comportement de ces jeunes chiens peu de temps après leur introduction dans le troupeau.

En 2020, nous avons encore assuré le suivi et contrôle de la pousse de la [haie défensive](#) mixte de Nançois-le-Grand et Nicey-sur-Aire.

Enfin, nous avons travaillé avec le Parc Régional de Lorraine, l'ENSAIA et EED pour contribuer à l'étude de protégeabilité des élevages ovins du territoire Parc Naturel Régional de Lorraine face au retour du loup « *Quel avenir pour les pré-vergers et l'élevage ovin sur les paysages de côte du PNRL face à la prédation du loup ?* ». Ce travail a été mené sur une dizaine d'exploitations de plaine lorraine.

Communication et sensibilisation des différents publics

Interventions grand public et des scolaires

MNE a mis à jour les supports de la **conférence-débat « Loup et élevage, entre fascination et réalité... »**. Nous sommes intervenus pour la télévision française (France 3). Nous tenions un stand lors de l'AG 2019 de MNE et avons réitéré notre participation lors de la fête de la Biodiversité à Metz en tenant un stand et en tenant une conférence. Nous avons sensibilisé les clients du magasin Nature et Découvertes de Nancy sur le rôle de l'élevage et le sujet du retour du loup en plaine, lors de deux journées d'ouverture commerciale. À cause de la crise sanitaire, nous n'avons pas pu intervenir comme prévu auprès des scolaires.

Autres interventions

Nous étions également intervenants lors de deux réunions (en visioconférence) de France Nature Environnement pour partager notre expérience de terrain en contexte de plaine.

Nous sommes également intervenus 4 réunions interassociatives pour échanger/communiquer sur le sujet loup-élevage en contexte de plaine.

Alimentation du site internet

MNE a procédé à une mise à jour et a poursuivi l'alimentation du site <http://loup-elevage-plaine.fr/> visant à informer les éleveurs, les APNE, le grand public sur les différents aspects de la cohabitation loup/élevage.

Communication et diffusion de documents techniques

MNE a sorti la seconde partie du dossier technique « [Quelles mesures de protection pour diminuer la prédation sur les troupeaux domestiques ?](#) » en diffusant [de nouvelles fiches techniques pour les clôtures mobiles](#). Nous avons diffusé et/ou mis à jour aussi d'autres documents techniques enrichis par notre connaissance des problématiques du terrain. Nous avons commencé la rédaction du rapport sur l'expérimentation des « dispositifs fixes à ultrasons » qui sera diffusé par la suite ainsi que la mise à jour du rapport sur le suivi de nos clôtures mobiles à 6 fils électriques.

Perspectives

Comme les années précédentes, nous souhaitons poursuivre notre dynamique sur les différents aspects développés ci-dessus. En parallèle de la recherche de moyens de dissuasion permettant de rendre la situation plus vivable et d'identifier la « *protégeabilité* » minimale pour les troupeaux (concept à bien préciser), nous souhaitons poursuivre le développement de nos outils de communication, à destination du grand public comme des éleveurs.

En 2021, Meuse Nature Environnement et Encore Eleveurs Demain prévoient d'organiser les rencontres transfrontalières sur la problématique du loup et des activités d'élevage en plaine qui étaient normalement prévus en 2020. Le public visé est un public de professionnels. Des délégations de Belgique, du Luxembourg et de la Suisse seront présentes à ces Rencontres et les professionnels concernés par la problématique seront partie prenante des rencontres.

Conventions et partenariats financiers

Subventions et Conventions

En 2020, MNE a poursuivi une Convention Pluriannuelle d'Objectifs avec la Région Grand Est principalement orientée vers le soutien d'actions de sensibilisation des jeunes. Nous avons renouvelé des conventions annuelles avec la DREAL¹⁸ Grand Est, le Département de la Meuse, la CAF de la Meuse et l'Agence de l'Eau Seine-Normandie pour des actions d'éducation à l'environnement et au développement durable inscrites dans leurs politiques. MNE a bénéficié d'un soutien de la Ville de Bar-le-Duc (démarrage de l'opération de valorisation de l'atlas de biodiversité, avec des fonds européens Leader gérés par le PETR du Pays Barrois). Nous avons également bénéficié d'une convention annuelle avec la DREAL Auvergne-Rhône-Alpes et une autre avec le Conseil Départemental de Meurthe-et-Moselle pour la mission loup/élevage. Enfin, la Région Grand Est a soutenu pour une première année pour la création du poste de chargé de mission environnement / communication.

Fondations, mécénat et dons

La Fondation de France a accompagné une 2^{ème} année la création du réseau d'acteurs mobilisés pour la transition écologique. Nous avons bénéficié d'une prime « J'agis pour la nature » par la Fondation pour la Nature et l'Homme pour la formation Sentinelles de la nature, d'un soutien de la fondation Nature et Découvertes pour le lancement de l'observatoire Buses et Faucons et d'un renouvellement de mécénat par l'entreprise NORDEX pour la mission busards. Nous avons également bénéficié d'un don de Nat&Form dans le cadre d'un concours et proposé à l'association « rivale » de partager le don.

Agréments et habilitations

Accueil de volontaires et de personnes placées sous-main de justice

En 2020, MNE a bénéficié de l'agrément de Service Civique de la fédération LNE pour accueillir trois volontaires. MNE est habilitée pour accueillir des personnes placées sous-main de justice, par le ministère de la Justice, en lien avec le Service Pénitentiaire d'Insertion et de Probation de la Meuse.

Agréments départementaux

En 2017, MNE a renouvelé son **agrément régional de protection de la nature et de l'environnement** par le Ministère chargé de l'environnement. Elle reste également agréée « **Jeunesse et Education Populaire** » par le ministère de la Ville, de la Jeunesse et des Sports.

18 DREAL : Direction Régionale de l'Environnement, de l'Aménagement et du Logement

Nos richesses humaines

Nos adhérents et bénévoles

En 2020, 102 personnes ou structures ont adhéré à l'association. Les actions qu'ont menées les 50 bénévoles actifs (adhérents et/ou sympathisants) ou auxquelles ils ont participé ont été :

- participation aux Conseils d'administration et groupes thématiques de travail
- représentation de l'environnement lors de commissions, animation du débat public
- rédaction, relecture, mise en page d'articles et de notre bulletin associatif
- participation à des chantiers bénévoles de protection
- prospections et inventaires de biodiversité
- organisation et participation aux stages de formation pour adultes et aux sorties nature
- tenue de stands lors des marchés et foires
- organisation et animation d'évènements...

Nous remercions chaleureusement les bénévoles qui offrent leur temps et leur énergie à MNE : Vous êtes indispensables !

L'Assemblée Générale Ordinaire 2020

L'assemblée générale 2020 a eu lieu le 18 septembre 2020 au Verger de Massonges à Vavincourt. Une cinquantaine d'adhérents ou curieux étaient présents. Les bilans moral et financier ont été validés et les votes ont permis de renouveler une partie du Conseil d'Administration et d'accueillir quatre nouveaux administrateurs ! Un forum des activités liées à la transition écologique et à la nature, s'est tenu en amont de notre Assemblée Générale (stands « thématiques » répartis en extérieur au sein de notre verger associatif).

Notre conseil d'administration

Le conseil d'administration élu le 18 septembre 2020 est constitué de 13 personnes :

Jean-Marie HANOTEL Président	Brigitte LEBLAN Trésorière	Aline WAGNER Secrétaire
Pascal MENOUX Vice-Présidente	Romain ERARD Trésorier adjoint	François SIMONET Secrétaire adjoint
Fabrice LECERF	Romain ERARD	Valérie MARJOLLET
Henri PHILOUZE	Bernard STOUFFLET Kévin VAN LANDEGHEM	Michel THUMELIN

Le C.A. s'est réuni 11 fois en 2020 à Bar-le-Duc, Hargeville sur Chée, à Vavincourt au Verger de Massonges, et aussi par réunion téléphonique et en visioconférence.

Notre équipe

Pour assurer ses missions en 2020, MNE comptait 7 salariés et un peu plus de 6 ETP en début d'année. Un poste a été créé en septembre 2020 et nous avons accueilli Lisa POISSE comme chargée de mission environnement et communication, ce qui a monté l'effectif à 8 salariés. En janvier, Pauline COCHET est passée de coordinatrice à Directrice de l'association.

L'équipe salariée en 2020

Pauline COCHET
Directrice

En charge de la coordination de l'association et du développement de projets. Accompagnatrice de projets en transition écologique. Animatrice de la création du réseau Le Bon Sens.

Véronique ACHARD
Comptable secrétaire

chargée de la gestion comptable, de l'animation du débat public, de la représentation citoyenne et du lien avec les adhérents

Ghyslaine BOSSEAU
**Chargée de mission
Vergers & Aménagement**

Technicienne paysagiste, en charge des opérations d'aménagement de vergers, de haies, de mares, formatrice et animatrice du réseau régional Vergers de Lorraine

Virginie DUVALLET
Animatrice nature

chargée de mission Transition écologique
accompagnatrice et animatrice de projets en lien avec la transition écologique et le développement durable. Chargée d'études du patrimoine fruitier et accompagnatrice de création de vergers conservatoires

Antoine KARP
Animateur nature

chargé de mission Territoires & biodiversité
Accompagnateur de projets en lien avec la biodiversité et chargé de suivis de la biodiversité naturelle et cultivée, coordinateur du réseau de jardiniers « 100 refuges de biodiversité »

Sébastien LARTIQUE
Chargé de mission

Faune, prédateurs & ruralité
animateur nature, responsable des projets de médiation et concertation autour de la cohabitation entre les activités humaines et la grande faune

Claire PIGELET
Animatrice nature

chargée de mission Biodiversité
Animatrice nature et naturaliste, Claire réalise des recensements et suivis de la biodiversité naturelle. Elle anime le projet « La Nature près de chez vous ! ». Elle retrouve également les enfants dans leurs classes ou lors des Minis Mercredis de Massonges...

Lisa POISSE

**Chargée de mission
Biodiversité et Communication**
Naturaliste et illustratrice, Lisa participe aux suivis de biodiversité dans différents milieux naturels ou anthropisés. Elle assure le suivi du projet « Plus de Nature dans mon Verger ! » et la co-animation des missions Faune. Elle réalise également des illustrations et outils de communication pour l'association...

Trois volontaires en service civique à MNE et quatre stagiaires

MNE a accueilli Alexandre TRICHOT d'octobre 2019 à juin 2020, puis Lisa POISSE de mars à août 2020 et enfin Nastazja DUCOLOMBIER à partir de novembre 2020 avec une poursuite de mission en 2021.

Mne a accueilli 4 stagiaires en 2020 : Loan CHOUKRI (BTS GPN), Elyas FORT (BAC Pro GMNF), Clément MAZET (BTSA GPN) ainsi que Maxence VIOT (BAC STAV).

Nous n'avons pas accueilli en 2020 de personnes placées sous-main de justice.

Nos réseaux

Au-delà de tous les partenariats évoqués dans ce document, MNE appartient et participe à des réseaux associatifs élargis :



MNE est membre de [Lorraine Nature Environnement](#) et affiliée à [FNE Grand Est](#) et [France Nature Environnement](#). Cela lui permet notamment d'avoir des ressources et informations sur des sujets transversaux.



MNE a participé à la création du réseau LorEEN regroupant des acteurs de l'Education à l'Environnement et au Développement Durable (AG constitutive en décembre 2017) et est membre de ses Conseil d'Administration et Bureau.



MNE a animé en 2019 le lancement d'un réseau d'acteurs de la Transition dans le Sud Meusien avec un collectif d'acteurs élargi (cf. pages précédentes)



MNE participe au projet coopératif et de mutualisation « **Jardin au naturel** » avec le CPIE de Meuse, l'Ecomusée d'Hannonville et le Parc Naturel Régional de Lorraine.

MNE anime un réseau de jardins partagés baptisé « **Les Jardins des partages** » en Meuse et à proximité.

MNE anime également le réseau de jardiniers « 100 refuges de biodiversité ».



MNE a rejoint en 2016 le **collectif Renard Grand Est** qui rassemble 60 structures liées à l'environnement, veut faire entendre la voix du renard roux, et dénonce l'acharnement dont l'animal est victime.



Plusieurs salariés et bénévoles font également partie du **réseau Loup-Lynx**.



MNE fait partie de la **Coordination Bure Stop** qui lutte contre les projets CIGEO à Bure et la nucléarisation du territoire.

Notre communication

Programme d'animations grand public

En 2020, un premier programme saisonnier, sur la base de la charte graphique proposée par les graphistes des [Idées Vertes](#), a été édité et diffusé. En milieu d'année, le style graphique des programmes a été refondé par notre chargée de communication. Nous apparaissions sur d'autres supports de communication, tel que le [site internet « Pour sortir de l'Est républicain »](#), ou la Brochure des Animations du BARrois de l'office de tourisme.



Echo-logie :

Création d'une newsletter « Echo-logie en ligne ! » en plus de la diffusion de notre bulletin associatif.

Avec le contexte sanitaire, nous avons décidé de créer une newsletter mensuelle afin d'informer nos adhérents en continu sur nos actions et événements. Nous avons également retravaillé l'organisation et l'édition du bulletin associatif avec l'aide du groupe de bénévoles moteur. Nous avons diffusé 1 bulletin Echo-Logie dont voici les grands contenus et la nouvelle mise en page :

Bulletin de Décembre 2020

- Vie de l'association
- L'écho-logie, vous donnez votre avis
- Meuse & Hydrocarbures
- Le défi zéro déchet
- Rétrospective de la mission busards 2019
- Le loup de la plaine vosgienne
- Retour sur les LIVES !
- On nous dit « Un kilomètre, une heure » ?
- Forêts interdites
- Jeux



Les bulletins et les newsletters sont tous téléchargeables sur notre site :

<https://meusenature.fr/publications/echologie/>



Sur la toile...

Site internet

Le nouveau site <http://www.meusenature.fr> a été mis en ligne en mars 2020 et coréalisé par Alexandre Trichot, volontaire en service civique qui a démarré sa mission en octobre 2019.

Réseaux sociaux

Un temps conséquent est consacré à l'animation de la page Facebook et à la diffusion des informations associatives dans les groupes et aux partenaires de l'association (accessible sur <https://www.facebook.com/meusenatureenviro/>). La page est suivie par plus de 1500 personnes MNE poursuit l'administration des groupes : [La Nature près de chez vous ! Bar-le-Duc et alentours](#) et [Animateurs et Animatrices en Meuse](#).

Affiches de sorties et d'évènements

Pour la communication de nos sorties, événements ou de nos appels à bénévoles, des affiches ont été créées et diffusées sur différents outils en ligne (Site internet, création d'évènements sur la page Facebook MNE, newsletters, page « pour sortir » Est Républicain, etc.).

SAMEDI 14 MARS Meuse Nature Environnement

à Saulvaux

A la rencontre des premières fleurs forestières de l'année...

En avril-mai, les fleurs se précipitent de façon spectaculaire et les forestiers amateurs ne les couvrent de leur ombre alors assemblée à la recherche et à la découverte de la nature et à la découverte des conseils préventifs. Il vous sera guidé de manière interactive des plantes, arbres et fleurs.

Prévoir des vêtements et chaussures adaptés!

RÉSERVATION CONSEILLÉE
meuse.nature@orange.fr - 02 39 76 15 14
Bonne à PRISE LIBRE

14 H - 17 H
RDV devant la mairie de Saulvaux

SAMEDI 18 JUILLET Meuse Nature Environnement

à Villotte-sur-Aire

La Vallée de l'Aire et ses oiseaux ...

sortie nature

L'Espèce Naturelle Sensible (ENS) de l'Aire a été créée dans une vaste vallée où chaque année des oiseaux migrateurs viennent se reproduire. Parmi eux, venez découvrir les Faucons et bien d'autres espèces encore, ainsi que divers "ornithologues"...

Prévoir des vêtements et chaussures adaptés et prévoir l'eau et le matériel nécessaire à la sortie.

RÉSERVATION OBLIGATOIRE
à l'adresse: meuse.nature@orange.fr - 02 39 76 15 14
Bonne à PRISE LIBRE

8 H 30 - 11 H 30
Lieu de RDV précisé sur l'agenda

Appel à bénévoles Meuse Nature Environnement

Ramassage de Pommes à Massouges

Venez participer au ramassage de pommes de verges de l'association. Votre contribution permettra de faire un bon gâteau (200 kg) pour les personnes âgées de l'association.

Le ramassage aura lieu le samedi 27 octobre 2020 à 10h.

Le samedi 27 Octobre 2020 à 10h

Jardin Verger de Massouges (Friche de Vaincourt)

10h - 12h. Ramassage de pommes de verges de l'association.

Presse et autres media

Notre activité a été relayée dans les media notamment dans l'Est Républicain :

BAR-LE-DUC Nouvelles technologies

Elèves de 4^e initiés aux bonnes pratiques du numérique

Quelques vidéos concrètes ont été diffusées à des élèves d'une classe de 4^e. Qui, captivé, s'est précipité à s'investir dans des défis comme rester toute une journée sans écrans. Une bonne manière d'initier les jeunes à contrôler l'utilisation des réseaux sociaux, entre autres.

« Une classe de leur est bien à l'écoute. Devant les yeux du collège Péreux, Henri Poincaré et Alexandre, ce service... »

BAR-LE-DUC Environnement

De futures sentinelles nature dans le département

« Ce que l'on trouve dans la forêt pourra être signalé au réseau Sentinelles de la nature... »

BAR-LE-DUC Environnement

De futures sentinelles nature dans le département

« Ce que l'on trouve dans la forêt pourra être signalé au réseau Sentinelles de la nature... »

REVIGNY-SUR-ORNAIN Environnement

Un ciné partage met en lumière la permaculture

La permaculture a été présentée comme une alternative.

REVIGNY-SUR-ORNAIN Environnement

Collégiens et écoliers découvrent la permaculture

L'idée de la permaculture est de conserver la fertilité naturelle de la terre, sans utiliser d'engrais ou de pesticides. C'est ce qui a été expliqué aux enfants avec l'exposition qui se tient à l'espace culturel de la Copère.

« L'idée de la permaculture est de conserver la fertilité naturelle de la terre, sans utiliser d'engrais ou de pesticides. C'est ce qui a été expliqué aux enfants avec l'exposition qui se tient à l'espace culturel de la Copère. »

REVIGNY-SUR-ORNAIN Enseignement

Collégiens et écoliers découvrent la permaculture

L'idée de la permaculture est de conserver la fertilité naturelle de la terre, sans utiliser d'engrais ou de pesticides. C'est ce qui a été expliqué aux enfants avec l'exposition qui se tient à l'espace culturel de la Copère.

« L'idée de la permaculture est de conserver la fertilité naturelle de la terre, sans utiliser d'engrais ou de pesticides. C'est ce qui a été expliqué aux enfants avec l'exposition qui se tient à l'espace culturel de la Copère. »



meuse nature environnement

- Siège** 9 allée des Vosges – 55000 Bar-le-Duc
- Téléphone** 03 29 76 13 14 (standard de 9h à 12h et de 13h30 à 17h)
- Courriel** contact@meusenature.fr
- Site** <http://meusenature.fr>
- Facebook** www.facebook.com/meusenatureenviro
- Président** Jean-Marie HANOTEL
jm.hanotel@meusenature.fr - 06 30 46 80 93
- Directrice** Pauline COCHET
p.cochet@meusenature.fr - 03 29 76 13 14 – 07 88 23 93 17
- Équipe** Tous les contacts sur <https://meusenature.fr/contact/>

Les actions de l'association ont été réalisées en 2020 avec le soutien de :



Agence de Services
et de Paiement



**SERVICE
CIVIQUE**
Une mission pour chacun
au service de tous



**FONDATION
NATURE &
DECOUVERTES**
SOUS L'ÉGIDE DE LA FONDATION DE FRANCE

PROJET
SOUTENU
PAR

