

ASSEMBLEE GENERALE 2019

RAPPORT D'ACTIVITES ET BILANS

Meuse Nature Environnement

FETE SES



Dessin réalisé par Rianne Glorius à l'occasion des 55 ans



meuse nature
environnement

Préalables et introduction

Meuse Nature Environnement, 55 ans !

Depuis 55 ans, l'association a pour objet la protection de la nature en Meuse via son étude, sa connaissance, son aménagement durable et des actions d'éducation et de sensibilisation à l'environnement. Association départementale généraliste, MNE intervient sur toutes les thématiques environnementales, aux niveaux local, régional et national.

Les activités ont évolué depuis sa création et sont aujourd'hui principalement orientées vers :

1. la connaissance et la compréhension de la nature et de l'environnement ;
2. la diffusion de la connaissance et la sensibilisation de tous les publics ;
3. l'accompagnement et la conduite de projets sur le terrain ;
4. la défense et la représentation de la nature et du vivant.

Quelques dates clés :

- 1964 : création du Comité Meusien de Protection des Oiseaux (CMPO).
- 1967 : l'objet du CMPO s'élargit à la protection de l'environnement
- 1973 : fusion avec la Société Meusienne pour la Protection Animale (SMPA) pour fonder la Société Meusienne pour la Protection des Animaux et de la Nature (SOMEPAN)
- 1982 : reconnue au titre de la Protection de la Nature et de l'Amélioration du Cadre de Vie (Loi du 10 juillet 1976)
- 1988 : agréée par le secrétariat d'État chargé de la Jeunesse et des Sports
- 1990 : premier poste salarié, développement d'actions d'animation et accompagnements sur le terrain en plus des actions de participation au débat public environnemental
- 1993 : première réunion d'information sur le futur projet CiGéo et début de la lutte
- 1994 : mise en place d'un chantier d'insertion Verger et Environnement et démarrage des Opérations Programmées d'Amélioration des Vergers (OPAV) qui se poursuivent
- 1997 : affiliée à France Nature Environnement, devient Meuse Nature Environnement.
- 1999 : création du Réseau Régional des Vergers de Lorraine
- 2002-2011 : mise en place des Espaces Infos Energie, conseil en habitat écologique
- 2007 : mise en place d'un groupe « faune »
- 2009 : démarrage de l'Opération « 100 refuges de biodiversité en Meuse » et de la mise en place de passages temporaires à amphibiens à Bazincourt puis Reffroy
- 2010 : arrêt du chantier d'insertion au profit du développement de partenariats, collaborations ou sous-traitance avec d'autres structures, notamment d'insertion
- 2013 : réalisation de la première Opération Programmée d'Amélioration des Haies (OPAHA), un nouveau concept d'opération, initié par MNE
- 2014 : labellisée association d'EEDD, démarrage des activités périscolaires (TAP), début de l'animation d'un réseau de Jardins Partagés, mise en place d'un groupe « Loup »
- 2015 : démarrage des activités de médiation « Loup en plaine » et de formation des animateurs périscolaires
- 2016 : intégration au collectif Renard Grand Est
- 2017 : tournée théâtrale dans le réseau de jardins partagés, début de la mission de sauvegarde des Busards en vallée de l'Aire, formation d'animateurs d'activités jeunesse.
- 2017-2018 : conduite du projet d'atlas de biodiversité à Bar-le-Duc et alentour, formations d'animateurs...
- 2019 : célébration des 55 ans de l'association,

Sommaire

Préalables et introduction	1
Meuse Nature Environnement, 55 ans !	2
Rapport moral	4
Le mot du Président.....	4
Rapport financier	8
Analyse par la trésorière	8
Bilan 2019.....	9
Compte de résultat 2019.....	9
Budget prévisionnel 2020	10
Rapport d'activités	12
Vie associative.....	13
Vigilance environnementale	16
Nucléaire - CIGEO	18
Forêts.....	20
Biodiversité sauvage	22
Transition écologique	28
Jardin au naturel	32
Loup et élevage en plaine.....	35
Volet administratif	38
Nos richesses humaines.....	39
Notre communication.....	42

Rapport moral

Le mot du Président

Préambule

Contrairement à l'habitude, je vais commencer par un détour vers les premiers mois de 2020 ; Il est difficile de les passer sous silence tellement ils impactent la mise en place de nos actions. Je tiens à saluer le mérite et le courage dont notre équipe de salariés a fait preuve pour traverser cette période. Aujourd'hui, nous avons encore beaucoup d'incertitudes quant à l'avenir : comment nos activités vont-elles pouvoir redémarrer et notamment les actions permettant de sensibiliser, mobiliser, impliquer du public ?

C'est, comme vous vous en doutez la raison de la date tardive de l'AG 2019.

Nous nous étonnons de constater comment, un petit virus de rien du tout a pu déstabiliser notre monde. Cela révèle aussi la vulnérabilité de notre système et nous offre l'occasion de poser nos façons de faire avec plus d'éthique...

« La sixième extinction massive de l'histoire de la terre est en cours. Il n'y a plus de doute à ce propos. Récemment, deux chercheurs du CNRS ont analysé 13 000 articles publiés dans les plus grandes revues de biologie de conservation (impliquant plus de 100 000 scientifiques) et le résultat est parfaitement clair, sans aucun doute possible quant à la catastrophe en cours.... »¹

Revenons donc au rapport moral de l'exercice 2019

Dans un premier temps, je remercie toutes les personnes ici présentes ; et j'excuse les personnes qui n'ont pas pu se libérer.

La présentation du rapport moral est un exercice de démocratie participative. En effet, chaque année, en accord avec le conseil d'administration, je vous expose les activités importantes de notre association, ce qui vous permet de réagir et de faire des propositions pour l'année à venir.

2019 a été encore une année riche en activités ; j'en profite pour remercier les bénévoles de l'association et l'équipe des sept salariés avec des compétences et expériences complémentaires, qui font notre richesse et permettent de porter le **projet associatif** pour lequel nos adhérents nous soutiennent. Cette richesse humaine permet à notre association de porter et répondre à des propositions très diverses en lien avec la protection de la biodiversité sauvage et domestique et la transition écologique indispensable à accélérer.

¹ Le plus grand défi de l'histoire de l'humanité d'Aurélien BARRAU page 16, Edition revue et augmentée Michel LAFON mai 2020.

Quels ont été les évènements phares en 2019 et **que peut-on en retenir ?**

Les 55 ans de MNE, le 29 juin, préparés par une forte mobilisation de bénévoles et salariés pour apprêter le verger de Massonges et mettre au point cette rencontre. Cet évènement a mobilisé plus de 10 acteurs locaux, partenaires et/ou membres du réseau de MNE. Ce fut l'occasion d'accueillir 200 personnes environ, qui sont courageusement venues, malgré une chaleur « déjà » très caniculaire. Ce fut une journée riche en rencontres et en échanges entre proches et moins proches de MNE, clôturée par une soirée festive autour d'un feu de camp. **Cette journée nous prouve que nous savons faire la fête et que nous sommes maintenant très liés à un écosystème vaste de partenaires !**

Et d'ailleurs, toujours dans une logique de recherche de synergies et d'efficacité, nous avons initié la co-construction d'un réseau d'acteurs locaux, engagés dans la transition écologique dans le sud meusien. Ce réseau compte aujourd'hui une quinzaine d'acteurs fortement engagés pour faire bouger les choses et « activer » la transition écologique et réunis par l'éthique de la Permaculture. **Seuls, nous allons plus vite, à plusieurs, nous allons plus loin et sommes plus forts !**

Du côté du développement de la **connaissance** et de l'**accompagnement des acteurs**, notre activité est très diversifiée et permet d'agir sur différents fronts pour préserver la nature.

Une présentation par Claire de l'Atlas de biodiversité participatif réalisé en 2018 sur le secteur de Bar-le-Duc a été faite à la salle des fêtes de Bar-le-Duc. Suivie d'un débat, fort enrichissant, cette soirée nous a invités à poursuivre et valoriser ce travail qui souligne la bonne entente de notre association avec la Ville. Nous le poursuivrons en 2020, pour diffuser et élargir encore notre connaissance de la biodiversité du secteur.

Nous continuons également d'accompagner les communautés de communes Petite Woëvre et de Revigny pour valoriser, entretenir leur patrimoine fruitier... Et un beau projet global a démarré sur le territoire de Meuse Grand Sud en 2020 !

Encore sur le secteur barisien en partenariat avec Meuse Grand Sud, mais en direction des commerçants, nous avons monté l'action « Mon commerçant zéro déchet », après l'opération « Zéro Déchet » qui avait rencontré un fort succès en 2018. Cette action se poursuit à l'automne 2020, après avoir été quelques mois en suspens.

Côté Biodiversité, la mise en place de passages temporaires à amphibiens mobilisent un nombre conséquent de bénévoles, accompagnés par nos chargés de mission, qui assurent depuis plusieurs années la protection des amphibiens sur les routes des secteurs de Reffroy et Bazincourt. La zone de protection a été élargie en 2019 à Lignières-sur-Aire.

La protection des busards, action accompagnée également par un salarié, mobilise aussi beaucoup de bénévoles pour observer les busards, afin de localiser les nids, mettre en place des cages de protection lors de la couvaison dans les cultures céréalières et assurer leur suivi. Cette activité a permis d'accueillir également quatre jeunes, stagiaires ou en service civique.

Nous avons aussi proposé des sorties ornithologiques en vallées de la Meuse, de l'Aire et de la Barboure. Un comptage réalisé fait apparaître une stabilisation des populations.

Nous poursuivons toujours le travail pour rechercher une coexistence apaisée entre le loup et le monde de l'élevage, notamment en partenariat avec l'association Encore Eleveurs Demain. Nous visons une reconnaissance nationale du travail de fond mené depuis plus de six ans et basé sur des recherches de solutions co-construites avec les éleveurs.

Ces quatre activités de **protection d'espèces fragiles** sont autant de façons concrètes de sauvegarder la nature.

Du côté de la **sensibilisation de la population** locale, l'ouverture de notre tous les premiers mercredis du mois pour le club des « Mini-Mercredis de Massonges » est attendue par les jeunes et moins jeunes heureux de suivre des activités proposées par des animateurs de MNE toujours en lien avec la saisonnalité.

Nous avons démarré des interventions dans les établissements scolaires sous forme de cycles de trois séances. Dans ce cadre, nous sommes intervenus dans les écoles maternelles et primaires mais aussi en lycées pour parler du loup, mais aussi en collèges pour sensibiliser les jeunes aux impacts environnementaux de l'utilisation du numérique. *Pour information, une heure de streaming équivaut à quatre aller/retour Bar le Duc Nancy en CO2 et en consommation électrique d'un réfrigérateur sur un an. Cela fait causer !* Il va aussi falloir en parler aux adultes !

Pour la sixième année consécutive nous avons organisé la fête « Courges et Merveilles » en automne, en collaboration avec le comité des fêtes d'Aulnois en Perthois. Cette rencontre a attiré plus de 1000 visiteurs, le double de l'année précédente. Au regard de ce succès, pour cette année, nous allons revoir notre organisation. En 2020, le 25 octobre 2020.

Enfin, en cohérence avec notre rôle de **vigilance environnementale** et de veille, notre équipe de bénévoles suit également toujours de très près des dossiers majeurs, notamment le dossier « forêts » et le grave dossier sur CIGEO.

Nous pouvons être sûr que 2020 sera encore une année très riche : les besoins tournés vers l'environnement sont multiples et les enjeux sont très sérieux ! Et, pour être encore plus efficaces et poursuivre nos efforts pour la cause environnementale avec encore plus de cohérence et de sérénité, nous avons initié la démarche d'un Diagnostic Local d'Accompagnement en 2020-2021.

Confucius écrivait : « *Lorsque tu fais quelque chose, sache que tu auras contre toi ceux qui voudraient faire la même chose, ceux qui voudraient le contraire et l'immense majorité de ceux qui ne voulaient rien faire* ». Cela fait 56 ans que notre association est sortie de ce schéma en agissant selon nos moyens.

Afin de développer nos actions et être force de proposition d'idées, quelques places sont encore disponibles pour rejoindre notre conseil d'administration si le cœur vous en dit. Ce serait un plaisir de voir de nouvelles personnes échanger sur nos projets. Et c'est toujours un plaisir que d'y participer !

Une association vit également grâce à un engagement de bénévoles : il y a de la place pour toutes celles et ceux qui ont un peu de temps à partager et des idées, des projets, des envies !

J'en profite pour remercier tous nos partenaires financiers qui continuent à nous faire confiance en soutenant nos projets et nos actions tournées vers l'environnement.

Je vous remercie pour votre attention.

Bonne assemblée générale et bonne soirée autour des échanges avec les uns et les autres !

Le Président, Jean-Marie HANOTEL

A handwritten signature in black ink, appearing to read 'Hanotel', with a large, sweeping flourish on the left side.

Rapport financier

Analyse par la trésorière

Mesdames, Messieurs,

Le document complet qui rassemble les comptes de l'association pour l'exercice 2019 a été réalisé par le cabinet d'expertise comptable YSICO de Bar le Duc. Il a servi de base au travail d'analyse du Commissaire aux Comptes - Monsieur Jean-Christophe Laflotte pour l'établissement de son rapport. Ces deux documents sont consultables par tout adhérent qui en ferait la demande au cours de cette assemblée générale et ultérieurement au siège de l'association.

Pour en faciliter l'analyse nous présentons, annexé à ce rapport, un tableau synthétique du bilan et du compte de résultat depuis 2014.

- J'avais conclu le rapport financier de 2018 sans cacher mon inquiétude, avec un budget prévisionnel prudent. Pour rester dans les métaphores marines, notre association n'a pas encore abordé à l'abri d'une crique protégée et n'affiche pas encore les confortables bouées financières qui nous mettraient à l'abri des embruns.
- Pour autant, si les fruits ne sont pas aussi prospères qu'espéré et si les résultats 2019 ne sont pas tout à fait positifs, je tiens à souligner que nous avons corrigé la trajectoire et engagé un redressement significatif. Nous concluons l'année avec un déficit de 3 000 € sur un budget de 250 000 €, **3 102,97 €** et **254 877 €**, très précisément. Il s'en est fallu de peu pour équilibrer. Nous saluons l'équipe salariée et son engagement pour parvenir à ce résultat. Nous avons augmenté en 2019 la vente de services à hauteur de **15 903 €** pour un montant de **66 894 €**. Les subventions et prestations sont quant à elles légèrement en baisse et s'établissent à **171 727 €** contre 172 466 € l'année précédente, on peut parler d'une quasi-stabilité. Le soutien à l'emploi n'est plus que de 1 100 €, en baisse donc, mais nous le savions. Les recettes s'élèvent ainsi à **251 774 €**. Les dépenses sont contenues à 254 877 €. Evidemment, nous aurions souhaité pouvoir vous dire que nous avons commencé à reconstituer des réserves et dégagé des provisions sur projets. Cela reste l'horizon que nous nous fixons.

Dans le bilan comptable au 31 décembre 2019 :

- On retrouve soustrait au passif **3 102,97€** de gain de l'exercice
- Compte tenu d'un actif net de 155 664 € et de 58 561 € de dettes les réserves statutaires s'élèvent à 107 414,82 € contre 110 517,79 € en 2018.

Il vous appartient de valider par un vote, les comptes 2019 et l'imputation des 3 102,97 € de déficit de l'exercice 2019 au passif du bilan de l'association.

La trésorière, Brigitte LEBLAN



Bilan 2019

	2019	2018	2017	2016	2015	2014
ACTIF NET						
immobilisé	3 475	7 268	11 846	11 112	1 723	430
Créances	1 21 548	79 968	107 929	98 015	95 776	58 680
disponibilités (comptes banque)	30 641	81 843	71 310	53 978	70 314	35 214
charges d'avance	0	0	277	331	486	0
	155 664	169 079	191 362	163 436	168 299	94 325

PASSIF						
réserves statutaires	110 518	154 285	109 059	102 302	29 737	75 595
report à nouveau	0	0	0	0	0	0
résultat de l'exercice	3 103 -	43 767-	45 226	6 757	72 565	45 857 -
subventions d'investissement	0	0	0	0	0	0
provision risques	0	0	0	0	0	0
dettes	48 249	58 561	37 077	54 377	65 997	64 587
	155 664	169 079	191 362	163 436	168 676	94 325

Compte de résultat 2019

	2019	2018	2017	2016	2015	2014
PRODUITS						
Production vendue de Services	66 894	50 991	75 459	28 523	45 293	19 646
Subventions et prestations	171 727	172 466	238 336	211 349	252 897	144 109
Transf. de charges dont ASP	1 110	6 726	839	8 496	2 192	7 331
Cotisations et dons	11 914	5 293	5 553	6 776	9 140	8 687
Financiers	65	242	234	228	224	198
Exceptionnels	64	0	227	0	23	0
	251 774	235 719	320 648	255 372	309 769	179 972

CHARGES						
achats de marchandises	474	54	299	0	1012	1 071
fonctionnement	59 696	73 773	73 633	56 135	69 648	63 964
impôts et taxes	2 752	2 775	3 067	2 730	2 178	2 119
salaires	147 457	146 619	145 641	135 288	126 190	110 701
charges salaires	39 555	47 984	46 239	50 706	37 111	32 755
dotations aux amortissements	4 432	7 538	6 077	3 666	707	1 179
pertes sur créances	0	0	0	0	0	0
financières	0	0	0	0	0	0
autres charges	95	88	15	0	0	1
exceptionnelles	416	655	450	90	358	14 039
	254 877	279 486	275 421	248 615	237204	225 830

Bénéfices ou perte	3 103 -	43 767-	45 226	6 757	72 565	45 857 -
--------------------	---------	---------	--------	-------	--------	----------

Budget prévisionnel 2020

Nous avons terminé l'année 2019 avec une légère déception et la volonté de continuer de redresser la barre, afin de pouvoir souffler un peu et poursuivre nos actions.

- ➔ Nous avons pris la décision d'augmenter le prix de la journée à 500 €/jour pour mieux prendre en compte le poids des charges mais aussi la valeur du travail fourni ainsi que la valeur des êtres humains qui produisent ce travail.

Et puis le Covid est arrivé et plus rien n'est comme avant. Nous avons traversé le confinement avec son poids d'incertitudes et de menaces, essayé de tenir au mieux. Nous avons mobilisé les outils disponibles, mis en place de l'activité partielle. L'équipe, encore une fois, s'est adaptée, a cherché et proposé des aménagements, des reports. Les partenaires et financeurs ont répondu présents, vous les retrouverez tous dans la partie Recettes subventions et prestations. Qu'ils en soient remerciés.

Le budget prévisionnel que je vous propose de voter aujourd'hui est le reflet de tout ce travail collectif. Les projets foisonnent, que ce soit en éducation à la nature et à l'environnement, en connaissance et compréhension du vivant ou dans l'amorce de la transition écologique. Salariées et salariés ou bénévoles, unis dans notre diversité, nous sommes là, nous maintiendrons.

Il vous appartient de valider ou non par un vote le budget prévisionnel 2020.

DEPENSES			RECETTES		
EMPLOIS			AIDES EMPLOIS		
DIRECTION					
64	* Salaires	29 136		CPAM	389
64	* Charges	10 676			
64	* Médecine du travail	85			
	sous total	39 897		sous total	389
SECRETARIAT-COMPTABILITE (1)					
64	* Salaires	27 331			
64	* Charges	10 031			
64	* Médecine du travail	85			
	sous total	37 447		sous total	0
AUTRES EMPLOIS (4,07 ETP)					
64	* Salaires	104 372		CPAM	3 238
64	* Charges	37 938		Etat - DIRECTTE	1 410
64	* Médecine du travail	426		*Grand Est Emploi associatif	5 667
61	* Formation	1 680		* Uniformation	944
	sous total	144 416		sous total	11 259
AUTRE EMPLOI					
64	* Service civique (2x6 mois)	1 300	791	*Asp	1 200
	sous total	1 300		sous total	1 200
DIVERS					
63	Uniformation	2 800			
64	provisions indemnités retraites	12 751			
	sous total	15 551			
	Total des dépenses salariales	238 612		Total des recettes salariales	12 848
FONCTIONNEMENT			SUBVENTIONS/AIDES SUR PROJETS		
60	* Carburant	2 000	74	* AAP Trame Verte et Bleue	59 618
60	* Electricité	600	74	* DREAL Grand Est	29 000
60	* Fournitures de bureau+ entretien local	500	74	* DREAL Auvergne-Rhône-Alpes	15 000
60	* Petit matériel	6 000	74	* FDVA	0
60	* Achats, études, prestations	9 400	74	* Département Meuse	28 404
	* Prestation TVB 2020	4 000	74	* Département Meuse TVB	9 360
	* Prestataire valo Atlas biodiv	4 600	74	* Ville de Bar le Duc	6 300
	* Prestataire Rencontres loup		74	* CAMGS	10 000
61	* Entretien matériel de transport	4 000	74	* Région Grand Est	44 520
61	* Impressions, graphisme	6 000	74	* Agence de l'eau Seine-Normandie	8 067
61	* Assurances	1 900	74	* Département Meurthe-et-Moselle	2 000
61	* Loyers + impôts locaux	12 000	74	* Fondations	17 000
62	* Téléphone + internet + affran	3 400	74	* Mécénat	6 000
62	* Honoraires	6 050	74	* Codecom Portes de Meuse	1 500
62	* Frais de déplacements	8 000	74	* CAF de la Meuse	5 000
62	* Abonnements + adhésions + doc...	500			
62	* Banque	630			
68	* Dotation aux amortissements	5 000			
	sous total	74 580		sous total	241 769
INVESTISSEMENT			PRESTATIONS		
60	* Matériel bureautique	1 500	70	Prestations	67 277
60	* Matériel pédagogique	500			
60	* Matériel Loup/busards	5 000		sous total	67 277
60	* Matériel TVB	3 000			
61	* Location/achat véhicule	3 702	75	ADHESION ET DONNS	
	sous total	13 702		Adhésions et dons	5 000
	TOTAL DEPENSES	326 894		TOTAL RECETTES	326 894

Rapport d'activités

Depuis 55 ans, Meuse Nature Environnement s'engage pour la préservation de notre environnement et la protection de la biodiversité sur notre territoire, au travers d'actions variées tant en termes de thématiques que de modes d'action. Les pages suivantes vous proposent un retour sur les actions menées en 2019 par une entrée thématique :

Vie associative > page 15

Vigilance environnementale > page 16

CIGEO > page 18

Forêt > page 20

Vergers, haies, paysage > page 21

Biodiversité sauvage > page 22

Transition écologique > page 28

Jardin au naturel > page 32

Loup et élevage en plaine > page 35

130 jours bénévoles

55 jours salariés

200 participants

40°C à l'ombre...

MNE a fêté ses 55 ans !

55 années après sa création, nous avons souhaité célébrer cette longévité et mettre en relief l'ensemble des compétences et la richesse des actions que nous menons lors d'une journée festive, à l'image de notre dynamique.

Au premier semestre, MNE a préparé l'organisation d'un éco-événement pour célébrer ces 55 ans.

Cette journée festive s'est tenue le samedi 29 juin 2019 au Verger pédagogique et conservatoire de Massonges à Vavincourt grâce à une forte mobilisation et implication de bénévoles, adhérents ou sympathisants de l'association pendant des mois.



Malgré la canicule, nous avons rarement vu autant d'adhérents, de bénévoles et de sympathisants de l'association, réunis en un seul lieu – même lors des Assemblées générales ! De surcroît, nous avons eu le plaisir d'accueillir de nouvelles personnes, surprises de découvrir une telle diversité de thématiques et d'activités menées pour la protection de la nature et la transition écologique.

Nombreux sont celles et ceux qui ont découvert le verger de Massonges et son potentiel important pour mener des actions de sensibilisation par l'exemple (verger conservatoire, potager expérimental en permaculture, mare, spirale aromatique, préau en bois cordé, toilettes sèches, cabane en saule tressé, haie plessée, fauche différenciée, décoration naturelle, nichoirs...).

Visiteuses et visiteurs sont repartis enchantés ! Un article rédigé par un bénévole dans notre [bulletin Echo-logie d'octobre 2019](#) fait la synthèse des activités proposées lors de la journée et du ressenti des bénévoles, salariés et partenaires qui co-animaient l'évènement.

Tous étaient partants pour renouveler un évènement de ce type au verger dans les années à venir ! Avis à toutes celles et ceux qui voudraient rejoindre l'aventure !

Notre rôle

Concertation et médiation

MNE est en relation avec des groupes d'acteurs aux responsabilités et aux motivations différentes et tente d'assurer une présence soutenue sur le terrain décisionnel afin d'assurer une meilleure prise en compte de l'environnement dans les projets territoriaux, d'aménagement, de gestion des espaces et des espèces et une **approche globale et anticipatrice des questions d'environnement**. MNE cherche également à amener le citoyen à prendre part au débat public. et espère contribuer à une meilleure utilisation des fonds publics.

Nous favorisons dès que cela est possible les démarches de médiation environnementale et de concertation avec les différentes parties prenantes et faisons la promotion des démarches de **mise en réseau** des compétences locales, des échanges, du partage et du « **faire ensemble** ». Nous avons siégé au CA de Mirabel-LNE, du CPIE de Meuse et de LorEEN et co-construisons le réseau « Le Bon Sens » pour fédérer les acteurs de la transition écologique dans le Sud Meusien

Permanence, information et veille environnementale

MNE a assuré une **permanence** et mis à disposition ses ressources documentaires. Nous répondons aux sollicitations du public inquiet de voir son environnement dégradé et cherchant des solutions. Nous avons notamment fait la promotion du dispositif [Sentinelles de la nature](#), permettant de signaler des dégradations en ligne. Pendant la fête de l'énergie organisée par le Pays de Verdun, MNE a animé une conférence-débat sur le **contexte énergétique** en France.

MNE assure une **veille permanente**, et un travail conséquent sur des **dossiers d'actualité** notamment sur deux dossiers majeurs : **Cigeo et la forêt** décrits dans les pages suivantes.

Défense des intérêts de la nature

En tant qu'association agréée pour la protection de la nature (« APNE »), nous avons participé ou avons été invités à plus de 70 commissions consultatives et réunions à l'initiative de l'Etat ou des collectivités. Dans la mesure de nos capacités humaines, nous y exerçons notre **rôle de veille, d'alerte et de proposition**, avant les décisions finales et la mise en œuvre des politiques territoriales. MNE doit parfois s'excuser, en raison de l'indisponibilité des bénévoles impliqués ou de l'absence de bénévoles souhaitant y siéger. Nous accordons la priorité aux réunions où notre voix compte.

Principales commissions & réunions en 2019

Forêt

Rencontre avec l'ONF² à propos de l'aménagement des forêts de Lisle et de Beaulieu, 2 CCAF³ à Villotte-devant-Louppy et 1 CDAF⁴, 2 Commissions forêt à Laheycourt, 2 Comités de pilotage Forêt Domaniale de Lisle, 1 Marche pour la forêt, 1 présentation du plan d'aménagement de la forêt domaniale de la Woëvre

Paysages, biodiversité

3 comités de pilotage Natura 2000 (Vallée de la Meuse, Vallées de la Chiers et de l'Othain), 1 Comité de pilotage Reconstruction des barrages sur la Meuse.

Loup / élevage

Rencontre du Préfet coordinateur du Plan National d'Action Loup/élevage (Auvergne Rhône Alpes), Présence au comité départemental Loup 54, rencontres avec divers partenaires (Région, Parcs Naturels Régionaux, associations...)

Chasse, faune sauvage

4 CDCFS⁵ (nous n'y avons pas de représentant pouvant siéger)

Vie associative

Réunions, CA et AG de LNE⁶, CPIE⁷ de Meuse et de LorEEN,

Territoire

3 Comités de programmation et 2 comités techniques du GAL leader du Pays Barrois, 1 Commission Consultative des Services Publics Locaux de Verdun, 3 Conseils de développement de Meuse Grand Sud, 1 Comité Partenarial Contrat de transition écologique au Département de la Meuse

Energie, industrie, déchets

5 CODERST⁸, 3 CSS⁹ (INNOSPEC, société des fours à Chaux, dépôt de munitions du Rozelier), Réunions et actions interassociatives et juridiques en lien avec le projet Cigeo, AG et réunions du CLIS¹⁰ de Bure (nous n'y allons plus), Préparation des Burelesques.

Economie, urbanisme, aménagement, agriculture

1 AG de la Confédération Paysanne, 2 CDPENAF¹¹ et 1 consultation électronique, 3 CDAC¹²

2 ONF : Office National des Forêts

3 CCAF : Commission Communale d'Aménagement Forestier

4 CDAF : Commission Départementale d'aménagement Forestier

5 CDCFS : Commission Départementale de la Chasse et de la Faune Sauvage

6 LNE : Lorraine Nature Environnement

7 CPIE : Centre Permanent d'Initiatives pour l'Environnement

8 CODERST : Conseil Départemental de l'Environnement et des Risques Sanitaires et Technologiques

9 CSS : Commissions de Suivi de Site

10 CLIS : Comité local d'Information et de suivi du laboratoire de Bure

11 CDPENAF : Commission Départementale de Préservation des Espaces Naturels, Agricoles et Forestiers

12 CDAC : Commission Départementale d'Aménagement Commercial

CIGEO, c'est toujours NON !

Ensemble, dans la continuité

L'enfouissement des déchets radioactifs est sans aucun doute la pire des solutions de gestion. Il est urgent de poursuivre les recherches de solutions alternatives plus crédibles techniquement et socialement acceptables.

Fidèle à ses convictions, MNE en 2019 a poursuivi sa mission d'opposition au projet CIGEO à Bure, qu'elle considère comme infaisable techniquement, compte-tenu des difficultés à assurer la sûreté du site et la sécurité des populations et politiquement, compte-tenu de l'incapacité à en chiffrer le coût et à en assurer le financement à long terme.

Rappelons que, malgré plusieurs années de retard, ce projet n'a toujours pas déposé de demande d'autorisation de création (la DAC est annoncée pour 2021), et notre opposition gagne chaque année en épaisseur et légitimité.

Meuse Nature Environnement et Lorraine Nature Environnement sont membres de la coordination locale Stop Cigéo.

Information et débats avec le Grand Public

De nombreuses actions d'information et de débat public ont été menées pour le grand public :

Le Cycle de conférences régional Grand Est « [Voyage vers un avenir non atomique](#) » démarré fin 2018 s'est poursuivi avec une trentaine de conférences dont une vingtaine en Lorraine et une dizaine en Meuse entre janvier et avril 2019. Organisé avec le Cedra 52 et Lorraine Nature Environnement, ce cycle de conférences a été cofinancé et soutenu par plusieurs associations locales dont MNE et le Réseau Sortir du nucléaire. Vous pouvez toujours écouter ces conférences sur la Chaîne YouTube [Cycle de conférences Grand Est 2018 – 2019](#)

Des bénévoles de MNE ont tenu un stand et œuvré toute une semaine à la préparation du **festival Les Burelesques à Hévilliers en août** : près de 4000 festivaliers d'ici et d'ailleurs.

Les retours ont été éloquentes : organisation, programmation informative et festive, ambiance, cuisine... tout était au top. Une foule de moments de poésie et de bon vivre ensemble ont alterné avec les temps de réflexion sur la gravité des problématiques actuelles : nucléaire, environnement, projet Cigéo, etc. (<https://burefestival.org/MILLE-MERCIS>).

Débat public et suivi des dossiers

En accord avec la coordination, nous avons maintenu notre refus de participer aux débats publics sur Cigéo organisés par la CNDP, d'autant que ces débats publics n'auront aucun impact avéré sur les décisions concernées, ce qui a conduit une fois de plus localement MNE et Lorraine Nature Environnement à boycotter le [DP sur le PNGMDR](#) (Plan national de gestion des matières et déchets radioactifs) qui s'est tenu d'avril à septembre 2019.

Ce débat ne portant pas que sur le projet Cigéo, plusieurs associations nationales ont souhaité y participer, dont France nature Environnement qui a fourni un travail considérable, à la fois technique et d'amélioration de la gouvernance des débats et qui a contribué à obtenir trois expertises indépendantes (à retrouver sur <https://www.fne.asso.fr/communiqués/nucléaire-4-impératifs-pour-une-gestion-strictes-des-matières-et-déchets-radioactifs>).

Une rencontre avec Michèle Rivasi, députée européenne d'EELV, à Bure, a permis en Mai 2019 de faire un état des lieux du projet Cigéo et de l'opposition locale, et d'envisager pour 2020 un colloque au Parlement européen sur le sujet.

MNE et LNE exercent un suivi du projet Cigéo sur le fond, notamment avec FNE :

- sur la nature et la qualité de la roche (peut-être à l'origine de l'effondrement mortel de janvier 2016, toujours sans explication officielle), sur le pendage du stockage, sur la question du coût et du financement du projet, sur l'émergence d'alternatives à l'enfouissement, sur les phénomènes de corrosion des emballages ...

- sur le projet de développement du territoire (PDT) adopté par le Conseil général de la Meuse le 19 septembre

- **et sur les projets satellites qui depuis 2009 nous arrivent dans le cadre de l'accompagnement économique de Cigéo** : participation à l'EP sur la laverie nucléaire UNITECH, près de Joinville (52)

Vigilance et action juridique

MNE poursuit également son travail de vigilance et d' action juridique

En nous opposant, avec d'autres associations et personnes, à l'avancement du projet. Il s'agit d'amener la justice à reconnaître nos droits fondamentaux à un environnement de qualité et à la protection de nos ressources naturelles. MNE intervient en tant que telle ou en soutien et conseil des habitants requérants.

En 2019, aucune nouvelle action juridique mais la poursuite d'affaires en cours sur lesquelles MNE n'est pas directement requérante :

- Nouvelle délibération du conseil municipal de Mandres-en-Barrois sur l'échange de bois entre l'Andra et la commune de Mandres en Barrois : Dépôt d'un référé suspension et d'un recours contentieux en annulation le 23/05/17 → - Rejet du recours le 14/03/19 → Appel interjeté devant la Cour d'appel administrative de Nancy

- Convention d'échange du Bois Lejuc : Dépôt d'une assignation en annulation le 23/03/18 par 33 requérants du village de Mandres en Barrois → rejet par le TGI de Bar LeDuc pour défaut d'intérêt à agir. → Appel interjeté auprès de la Cour d'appel administrative de Nancy

- Potentiel géothermique du futur site d'implantation de CIGEO : Recours devant la CEDH déposé fin novembre 2018 → 1er filtre CEDH passé/A suivre...

La forêt est notre avenir : Protégeons-la !

Au-delà de la bénéfique contemplation de la nature en forêt, il nous faut apprendre à mieux connaître le milieu forestier pour être en capacité de comprendre comment il vit, comment il est géré et comment les modes de gestion peuvent être soutenables ou destructeurs. Nous avons poursuivi notre travail de fond en lien avec Lorraine Nature Environnement et notre réseau.

En 2019, LNE a poursuivi les projections-débat du film de François-Xavier Drouet, Le temps des Forêts. Le débat à Verdun en mars était animé par 3 personnes : un forestier local, syndicaliste au SNUPFEN et membre du SOS Forêt France, une responsable Forêt d'MNE, co-animatrice du réseau Forêt d'LNE et le Maire d'une commune au Nord de Verdun, très impliqué sur le sujet dans les instances locales. La salle était pleine et le débat nourri.

MNE et LNE sont très attachés à la formation des bénévoles à la gestion forestière et à la protection de la biodiversité des écosystèmes forestiers. Outre les stages qu'elle organise elle-même, MNE et LNE encouragent la participation et le dialogue avec les acteurs de la filière Forêt-Bois. C'est dans ce cadre que plusieurs bénévoles du réseau Forêt lorrain, adhérents à MNE, ont participé à la **formation organisée par le PNRL sur la futaie irrégulière**, le 27 mars. Sollicités aussi par le Cercle Condorcet de Bar-Le-Duc, nous sommes intervenus sur la biodiversité forestière lors d'une soirée d'échanges en janvier.

En 2018, LNE avait proposé sur 2 jours 2 formations sur le thème : Quelles sylvicultures pour une gestion durable ? "Sylviculture de montagne" dans les Vosges et "Sylviculture de plaine" en Meurthe et Moselle. Dans la continuité, MNE et LNE ont animé en mai 2019 dans le sud-Meusien **une journée de formation sur la biodiversité forestière**. La partie sur le terrain s'est déroulée en forêt communale de Mognéville, en présence de l'adjoint chargé du suivi de la gestion de la forêt.

La gestion de la forêt domaniale de Lisle, controversée, fait l'objet depuis 2017 d'échanges et de visites de terrain avec l'ONF. Malgré un dialogue régulier, nous ne pouvons pas nous réjouir d'avancées significatives. Et nos espoirs de voir le Comité de pilotage Natura 2000 et son groupe de travail Forêt impulser un changement de pratiques significatif semblent bien minces (réunions du 27 mai et du 08 juillet). Sans un changement radical de gestion, la FD de Lisle perdra sa patrimonialité et ce qui justifiait donc son inscription au réseau Natura 2000.

Perspectives

La forêt et la biodiversité sont des thématiques abordées au sein de la formation régionale des Guides Nature proposée par LNE en 2020 et auquel nous contribuons en tant que formateurs...

Suivi et conseil

Suivi de vergers conservatoires

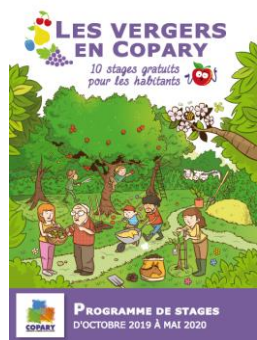
Nous avons poursuivi l'accompagnement des vergers conservatoires des communautés de communes de Revigny (COPARY) (verger de Laimont) et Côtes de Meuse Woëvre (vergers de Rambucourt et Saint-Agnant-sous-les-Côtes) et assuré le suivi sanitaire des 182 arbres répartis dans les 3 vergers. Faute de fruits, nous n'avons effectué de suivi variétal.

Accompagnement pour un aménagement paysager

Nous avons démarré l'accompagnement de la commune de L'Isle-en-Rigault à l'aménagement paysager de son éco-quartier en cours de création.

Sensibilisation et communication

Ateliers et stages pratiques



Programme de stages
(Les Idées Vertes)

En COPARY, nous avons proposé un [programme de stages](#) au printemps et à l'automne : taille, greffe, conception, plantation, pré-verger, haies, accueil de la biodiversité, diversité des fruits (pomologie), transformation et conservation... Un stage d'initiation à la taille des arbres fruitiers avec l'association « La Groseille et ses amis » s'est déroulé à l'automne 2019. Ce type d'action rencontre toujours un vif succès car elle associe visite, découverte du patrimoine local fruitier et apports techniques, grâce à l'intervention de Vincent Guillemin, passionné !

Vers une Opération d'Amélioration des Vergers ?

Réalisation d'un questionnaire aux habitants et communes

En 2019, nous avons élaboré un questionnaire destiné à tous les foyers de la COPARY et aux communes de l'intercommunalité, afin de recenser les attentes et besoins du territoire et dimensionner une opération Verger dans les années à venir. Ce questionnaire rappelle l'historique de la politique Verger du territoire, ses vergers communautaires et les possibilités de formation et accompagnements existantes, et sera diffusé par la COPARY en 2020.

Perspectives

En 2019, nous avons répondu et été sélectionnés pour porter un [projet pluriannuel « Trame Verte et bleue »](#) sur le territoire de Meuse Grand Sud. A partir de 2020, ce projet vise la redynamisation des vergers du territoire, la création d'un réseau de 20 vergers collectifs accueillant la biodiversité et la mobilisation des habitants... Outre la poursuite des autres actions annuelles, nous travaillerons à la mise en œuvre d'un programme global en COPARY.

75 animations nature
+ de 800 participations
+ de 190 jours bénévoles
+ de 280 jours salariés
24 busards et 8200 amphibiens

Connaissance et protection de la biodiversité

Sauvetage des amphibiens : accompagnement de la mise en place de passages protégés et de ramassages

En France une espèce d'amphibiens sur cinq risque de disparaître en raison de la destruction des habitats, la fragmentation des milieux, les prélèvements, la pollution, les destructions directes des amphibiens (routes, braconnage, compétitions avec les espèces exotiques)... Les mois de février à avril couvrent la saison des amours de nombreux amphibiens, qui traversent les routes en nombre sur une période souvent courte pour atteindre les lieux propices à leur reproduction. Espèce la plus concernée, le Crapaud commun (*Bufo bufo*), particulièrement lent, peut mettre plus de 20 minutes à traverser la chaussée, avec peu de chance de survie.

Participant concrètement à la protection des batraciens et à une approche écologique des cours d'eau et des zones humides et forestières dont ils dépendent, MNE accompagne des bénévoles au sauvetage d'amphibiens sur des secteurs où une forte mortalité est observée :

- **Reffroy** : mise en place d'un passage protégé à amphibiens depuis 2010
- **Bazincourt-sur-Saulx** : mise en place d'un passage protégé à amphibiens depuis 2009
- **Lignièrès-sur-Aire** : première année de mise en place d'un passage protégé en 2019
- **Savonnières-devant-Bar** : ramassages par des bénévoles (pas de filet)

Le dispositif de « barrière-piège » utilisé est simple à mettre en œuvre et reste peu coûteux, comparé à la réalisation d'un ouvrage permanent mais il nécessite d'importants moyens humains, pour le montage et le démontage du dispositif et surtout son suivi journalier. Grâce à une trentaine de bénévoles mobilisés en 2019 pendant 5 semaines sur les trois sites, ce sont **8 229 amphibiens** qui ont pu être aidés à traverser en sécurité en 2019 : 4 565 à Bazincourt, 2 466 à Reffroy et 1 208 à Lignièrès ([effectifs consultables sur notre site](#)). Cette action serait impossible sans la persévérance de nos équipes de bénévoles, notamment Viviane, Gérard et Guy accompagnés par Claire et Antoine. Nous remercions également la Maison Familiale et Rurale de Commercy qui mobilise une classe pour l'installation à Reffroy.



Chantiers d'installation des filets à Reffroy, Bazincourt et Lignièrès-sur-Aire (mars 2019)

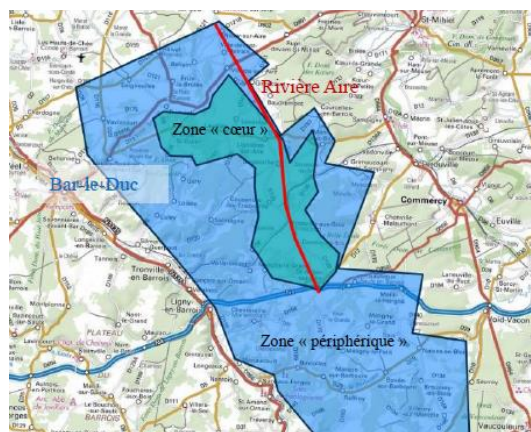
Sauvetage des busards : prospection en parcelles céréalières, suivi et mise en place de structures de protection

Le busard, notamment le busard cendré, est un rapace diurne migrateur, qui vit une partie de l'année en Afrique subsaharienne et migre vers mars-avril en Europe pour sa reproduction, avec une nidification de mi-mai jusqu'à la mi-juillet en France.

Depuis 2017, nous mobilisons des volontaires pour prospecter certains territoires de la plaine meusienne pour trouver des nids et les protéger lors de la moisson et nous sensibilisons le public et les agriculteurs sur le rôle et l'importance de ces auxiliaires de culture.

En 2019, MNE a constitué une équipe de choc pour dynamiser et valoriser cette mission afin de :

- Protéger les jeunes busards nichant dans les cultures céréalières pendant la moisson et contre les prédateurs.
- Assurer un suivi naturaliste des busards pendant toute la période de reproduction, de gestation et après l'envol, jusqu'au départ en migration.
- Partager et valoriser nos connaissances auprès du grand public et de nos partenaires.



Territoire prospecté en 2019

Avec l'aide de trois stagiaires : Inès en BAC STAV AVE, Florence et Amandine en BTSA GPN, de plusieurs bénévoles et notamment les très impliqués : Ludovic, Sylvie et Viviane, ainsi que d'un salarié, Sébastien, la vallée de l'Aire a été prospectée pour protéger les busards. En tout, ce sont **110 jours bénévoles**, 50 jours salariés, 1500 km en voiture, 200 km à vélo et 4 sorties nature qui ont permis d'étendre les zones de recherche avec les participants !

Grâce aux nombreuses prospections, nous avons observé **73 busards** : 65 busards cendrés (*Circus pygargus*), 6 busards de roseaux (*Circus aeruginosus*) et 2 busards Saint-Martin (*Circus cyaneus*). Nous avons repéré **14 nids** : 5 à Levoncourt et Gimécourt, : 6 à Dagonville et Ménil-au-Bois et 3 à Villotte-sur-Aire et Ville-devant-Belrain.



Nid de busards trouvé en vallée de l'Aire (juin 2019)

Malgré les épisodes de fortes chaleurs, la saison de protection a permis de trouver 14 nids et **d'accompagner 24 jeunes busards cendrés jusqu'à leur envol**. La protection est toutefois contrastée entre une moitié des nids trouvés mis en échec (prédateurs, semblant de nidification, etc.) et une autre partie avec plusieurs jeunes par nids qui se sont développés sans problème jusqu'à l'envol. Nous avons aussi observé l'envol naturel (sans besoin d'intervention de protection) de trois nichées. En Meuse, on estime plus de 80 busards à l'envol : une très bonne saison que l'on souhaiterait voir chaque année pour tenter de contrecarrer la diminution des populations en Europe.

Découvrez les détails dans les 4 [lettres d'information « L'épi »](#) publiées pendant la mission, le rapport 2019 de la mission et le site internet créé par cette équipe de choc : <http://busards-meuse.jimdofree.com>.

Atlas de biodiversité participatif à Bar-le-Duc

Finalisé début 2019, MNE a publié un **Atlas de biodiversité participatif**, synthèse des suivis menés en 2018 à Bar-le-Duc et cinq communes proches (Fains-Véel, Combles-en-Barrois, Savonnières-devant-Bar, Resson et Naives-Rosières). L'Atlas est [téléchargeable sur notre site](#). Porté par MNE, le projet visait le développement de la connaissance des milieux naturels et des espèces de faune et de flore, tout en faisant participer les habitants et acteurs locaux. Il a nécessité la conduite de 23 sorties d'inventaires participatifs menés avec des outils de sciences participatives.



En 2019, nous avons écrit un projet de valorisation de cet atlas afin de lancer une opération de communication et sensibilisation du public aux enjeux identifiés lors de la réalisation de l'Atlas.

Autres suivis d'espèces

Les sorties de découverte des Oiseaux des bords de Meuse et de la Barboure permettent un suivi pluriannuel des populations. Les comptages font apparaître une stabilisation des populations. Les sorties aux étangs de Sommelonne ont initié un suivi pluriannuel des libellules.

Sensibilisation du grand public à la biodiversité

Un programme de sorties nature varié

Une trentaine de sorties naturalistes ont été proposées par MNE sur des communes meusiennes, dont une vingtaine sur des sites classés Espaces Naturels Sensibles par le Département de la Meuse ou sur des sites non classés – tout aussi remarquables. Elles sont animées par des animateurs nature salariés mais également bénévoles. Aussi souvent que possible, la préparation se fait en lien avec les acteurs locaux : adhérents locaux de MNE, ONF, associations de pêche, de chasse, communes (services et élus), associations villageoises, habitants moteurs, ...



Sortie de découverte des étangs à Trémont-sur-Saulx (mars 2019)

L'intervention de plusieurs animateurs différents a une fois de plus permis d'aborder des sujets variés et de faire découvrir une multitude de milieux :

- Milieux humides** Deux sorties **Oiseaux** à **Marson-sur-Barboure** et **Mécrin**
- Trois sorties **Rapaces et Busards** à **Villotte-sur-A.**, **Nicey-sur-A.** et **Bovée-sur-B.**
- Sortie **Milans noirs** et autres rapaces aux étangs de **Sommelonne**
- Deux sorties **Libellules** aux étangs de **Sommelonne**
- Deux sorties de sensibilisation et ramassages d'amphibiens à **Savonnières-dt-Bar**
- Sortie **Grenouilles et Cie** aux étangs de **Trémont-sur-Saulx**
- A la découverte de la **Héronnière** de **Fains-Véel*** et comptages de hérons
- Cycle de trois sorties « Grenouilles et compagnie » à **Houdelaincourt-Ribeaucourt**
- Une soirée « Grenouilles et Cie » à la suite de notre AG à **Reffroy**

Milieux *Sortie Orchidées sur la pelouse calcaire de **Trémont-sur-Saulx***
« secs » *Journée nature : A la découverte des insectes pollinisateurs et des orchidées ! à **Salmagne et Tronville-en-Barrois***
*La pelouse, le papillon et la fleur... à **Naives-Rosières***
*Orchidées sauvages et pelouse calcaire à **Horville-en-Ornois***
*A la découverte des papillons à **Nançois-sur-Ornain***

Botanique *Plantes et fleurs forestières au printemps - initiation à la botanique à **Abainville***
et forêt *A la découverte du Vallon de l'abbaye de Rangeval à **Géville***

Ces actions permettent d'attirer un public de personnes sensibles comme de personnes curieuses mais peu impliquées dans une démarche de protection de la nature. Par une approche de terrain, adaptée au niveau de chacun et participative, les animateurs mobilisent les participants à s'engager dans la préservation de la biodiversité après avoir mieux compris le fonctionnement des espèces et de leurs écosystèmes et les menaces et enjeux de conservation associés.



Partout et par tous les temps avec le public : Initiation à la botanique en Forêt d'Abainville – Découverte des papillons à Nançois-sur-Ornain

Au-delà des sorties nature, nous avons également réalisé une exposition de photos d'amphibiens sur les murs du Bistro Doudou de Bar-le-Duc, exposition clôturée par une causerie et une sortie nocturne à la Héronnière de Fains-Véel. Trois stands de conseil et d'information sur la biodiversité ont également été tenus lors d'évènements meusiens et ont attiré une cinquantaine de visiteurs à chaque fois : la 1^{re} édition de la Journée internationale de la biodiversité à **Vassincourt** organisée par l'ADAPEI 55, le marché paysan et festif "Sotrés et Potailloux" à **Chaillon** et la fête du Printemps de **Bar-le-Duc**.

Malgré l'expérience maintenant reconnue et les connaissances acquises sur plusieurs sites naturels, le travail de prospection et de recherche de propriétaires et d'information en amont d'une animation reste important, d'autant plus que les sites sont des milieux vivants qui évoluent dans le temps – et la présence des espèces et l'état de leurs populations également.

Même pour des animations sur des sites déjà animés, les prospections sont renouvelées, dès que possible avec des bénévoles locaux.

Sensibilisation des jeunes

Club nature

« Mini-Mercredis de Massonges »

Chaque premier mercredi de mars à décembre, dans notre [jardin-verger pédagogique de Vavincourt.](#), nous avons renouvelé le [club nature](#) « **Mini-Mercredis de Massonges** ». Le principe de la pédagogie active et de l'animation libre autour de la biodiversité et du jardinage au naturel est toujours apprécié. Il est difficile de mobiliser des enfants dans le temps et des familles sont venues avec des enfants uniquement sur quelques séances. Cinq enfants ont suivi le club régulièrement.



Mini-Mercredi de Massonges (avril 2019)

Centre de loisirs

Pendant l'été 2019, notre équipe d'animation est intervenue plusieurs séances auprès d'une dizaine d'enfants de 7 à 8 ans dans le cadre du **Centre de loisirs du Bouchon-sur-Saulx**. Une belle opportunité pour aborder différents aspects des milieux aquatiques au travers d'approches ludiques et sensorielles : rallye-nature le long de la rivière Saulx, jeux autour de la thématique des traces et indices d'animaux dans une forêt humide, découverte des petites bêtes de l'eau... La protection de l'eau, des zones humides et milieux aquatiques a pu également être mise en lien avec les menaces et les protections concernant les milieux terrestres à travers différentes animations qui ont émaillé la semaine. Les animateurs favorisent la pédagogie active, l'exploration et la découverte guidée.



Intervention au centre de loisirs du Bouchon-sur-Saulx (été 2019)

Un atelier animé « Bestiaire » pour 2 groupes d'enfants a eu lieu en juillet 2019 lors de l'évènement « **Partir en Livre** » organisé par la Bibliothèque Départementale de Meuse à Euville.

Club nature avec les enfants de la MECS

Dans la suite du partenariat commencé en 2018, nous sommes intervenus auprès de jeunes de la **MECS Ferrette de Bar-le-Duc** (Maison d'Enfants à Caractère Social de l'organisme SESAAM). Les thèmes, les animateurs de MNE et les lieux ont été volontairement variés pour susciter l'attention et l'attraction : plantations et intérêts de l'eau au jardin, réflexion sur un système de récupération de l'eau, jeu sur les usages, balades au bord de la rivière... Le partenariat se poursuivra en 2020 sur le thème du Zéro Déchet toujours en lien avec l'EHPAD Korian Les Mélèzes qui met à disposition son parc et jardin pour accueillir des animations nature.

Séances scolaires « La Nature près de chez vous ! »

En 2019, nous avons conduit plusieurs cycles de trois interventions scolaires dans des écoles. Notre objectif est de susciter l'intérêt des élèves (et des adultes accompagnants !) à la nature de proximité. Ainsi, nous sommes intervenus auprès de :

– une classe de Grande Section - CP de l'école Le Petit Prince de **Naives-Rosières** : découverte du ruisseau voisin, le Naveton qui avait subi une forte sécheresse pendant l'été ; de la mare et de ses habitants, et des oiseaux et leurs liens avec les milieux humides. L'approche sensorielle et la valorisation des idées des enfants sont essentielles.

– un groupe de jeunes en Institut Thérapeutique, Educatif et Pédagogique à **Montplonne** : animations sur les amphibiens et la surmortalité en période de migration (dispositif de passage protégé à amphibiens de Bazincourt-sur-Saulx) ; sur les habitants de l'étang et notamment les libellules, et sur la forêt voisine, passage obligé des amphibiens au cours de leur cycle de reproduction. De façon très concrète, ils ont pu comprendre les enjeux de cohabitation humains/faune.

– une classe de 3^e de la Maison Familiale et Rurale de Commercy a participé au chantier d'installation de la barrière à amphibiens temporaire de **Reffroy** et découvert la biologie et l'écologie des espèces des milieux humides, ruisseaux, mares, étangs et rivières.

Perspectives

En 2020, nous poursuivrons un programme riche de sorties naturalistes et d'interventions auprès de publics jeunes et adultes sur les thématiques liées à la faune, la flore et les milieux. La montée en puissance de la mission Busards sera amplifiée. La pérennisation de l'accompagnement des missions de sauvegarde des amphibiens est prévue également. Nous démarrerons un projet pluriannuel visant à relancer une dynamique autour des vergers du territoire de **Meuse Grand Sud**, en tant que lieux privilégiés d'accueil de la biodiversité, en lien avec la Trame Verte et Bleue. Enfin, nous démarrerons un projet de valorisation de l'*Atlas de biodiversité* et de sensibilisation au patrimoine naturel sur le secteur de Bar-le-Duc.

Transition écologique

Chiffres-clés 2019

- + de 60 animations
- + de 170 jours salariés
- + de 80 jours bénévoles
- + de 1 300 bénéficiaires
- + de 30 partenaires

Vers un réseau d'acteurs de la Transition Ecologique :

Co-construction et animation d'un réseau d'acteurs impliqués pour une transition écologique concrète dans le Sud de la Meuse

Après le succès de l'opération Zéro Déchet en 2018 et la multiplication de liens avec des personnes et structures impliquées dans la transition écologique, nous avons réuni début 2019 un groupe de réflexion sur la pertinence de s'organiser en réseau. Face à l'engouement pour la démarche, en accord avec les personnes réunies, MNE a initié un travail pluriannuel vers un « réseau d'acteurs pour la transition écologique en sud meusien ». Baptisé [Le Bon Sens](#) début 2020, il vise à rassembler et mettre en synergie les forces vives du territoire afin d'accélérer la prise de conscience et surtout la mise en action du public.

Réunis par la philosophie et [l'éthique de la Permaculture](#) au sens large – prendre soin de la Terre, prendre soin de l'humain, partager les richesses –, nous mettons en commun nos énergies pour agir plus loin et plus vite dans le [champ des thèmes de la permaculture](#) :

- **Santé environnementale** : dépollution de l'air intérieur, soins naturels des enfants et adultes, cosmétiques, produits ménagers écologiques, maison zéro déchet et plastique ;
- **Jardin naturel** : zéro pesticide, sol vivant, accueil de la biodiversité, compost...
- **Autonomie alimentaire et alimentation saine** : circuits courts, transformation et conservation des aliments, lutte contre le gaspillage alimentaire...
- **Habitat/énergie** : économies d'énergie, modes de cuisson alternatifs, écoconstruction et écorénovation, réemploi de matériaux...
- **Enfance/relations humaines** : communication non violente, éducation bienveillante, activités ludiques écologiques (dans la nature, sans électricité, sans plastique...).

Guidé par Virginie et Pauline, ce projet est guidé par 4 grands objectifs partagés et co-écrits avec les membres « fondateurs » :

1. Construire et animer le réseau émergent

Une quinzaine de réunions du groupe fondateur ou en sous-groupes ont permis de réfléchir à nos modes de fonctionnement, ce que nous souhaitons partager, faire ensemble. A ce jour, les membres sont variés dans leurs statuts : associatifs ([Grandir ensemble en Meuse](#), [Ecurey Pôles d'Avenir](#), [Centre social et culturel de Revigny](#)), entrepreneurs ([AlterOïko](#), [Perma'Vision](#), [SylvaTerra](#), [De Graine en Graines](#)), collectivités ([COPARY](#) et [Meuse Grand Sud](#) et son CIAS)... et déjà des particuliers souhaitent s'y engager. Et vous ?

2. Créer et animer des outils de collaboration et de partage

Rapidement, nous avons mis en commun des ressources, du matériel, du temps pour construire ensemble des actions communes de sensibilisation. Nous avons mis en place des outils numériques de travail collaboratifs libres (open source). En 2020, il sera temps de nous faire connaître !



Quelques acteurs du réseau au Marché Bio en mai 2019

3. Co-construire et mener des actions de sensibilisation

Nous avons conduit 17 actions en réseau, c'est-à-dire avec au moins un membre du réseau :

- stages, ateliers réalisés avec au moins un partenariat de deux structures dont MNE :
 - animation Anti-Gaspillage alimentaire à Auchan **Bar-le-Duc**
 - stage sur Gestion des déchets verts au jardin à **Ligny-en-Barrois**
 - stage Plantes à glaner comestibles à **Vavincourt**
 - atelier Fabrication maison de produits de soin des plantes lors de la Porte Ouverte du Jardin collectif de **Ligny-en-Barrois**
 - atelier Salle de bain minimaliste / Fabriquer du shampoing solide à **Maison du Val**
 - stage Récolte, transformation et conservation des aliments à **Savonnières-en-Perthois**
 - stage Comment dépolluer sa maison ? à **Laheycourt**
- animations lors d'autres manifestations :
 - Disco Soupe au marché de Revigny : L'antigaspi en pratique
 - Café des parents spéciale hygiène et zéro déchet avec des acteurs du médicosocial
 - Ateliers Décorations naturelles pour les fêtes lors de la fête intercommunale de Saint-Nicolas à Montiers-sur-Saulx
- nous avons proposé des espaces mutualisés de conseil et d'information mutualisés sur la Transition écologique concrète lors de manifestations pouvant attirer beaucoup de public :
 - foire de printemps de **Saint-Mihiel**
 - marché Bio et aux plantes de **Bar-le-Duc**
 - fête « Cheval Terroir » à **Erize-saint-Dizier** (première édition)
 - foires de printemps et d'automne de **Saint-Mihiel**
 - marché paysan « Sotrés et Potailoux » de **Chaillon**
 - fête des légumes à Ecurey (**Montiers-sur-Saulx**)

La multiplicité des actions, des thématiques, des lieux et des formats nous permet de toucher un large public et de « semer des graines ». Pour certains, notre passage permettra une prise de conscience quand, pour d'autres, il donnera des pistes pour agir en faveur de la nécessaire transition écologique.

Les actions conduites sous forme « d'espaces transition » avec les participants au réseau ont rencontré un franc succès. Les thèmes abordés étaient variés et permettaient de découvrir différentes portes d'entrée pour s'engager, des moyens pratiques de réduire son impact environnemental, à différentes échelles. Un article publié dans le [bulletin Écologie d'Octobre 2019](#) donne un aperçu des retours qualitatifs sur nos actions.

4. Inventer et mener d'autres actions

Nous nous sommes formés mutuellement pour monter en compétences en nous enrichissant du savoir et de l'expérience des autres : accompagnement à la mise en place d'un nouveau troc nature en COPARY, soutien au projet émergent de Repair'Café sur le territoire du Barrois, sensibilisation aux impacts du numérique... Nous avons de nombreuses envies pour la suite (voyages d'étude, exposition, film-débat...) et sommes totalement ouverts pour de nouvelles idées !



« Totem » du réseau créé par le collectif
(mai 2019)

Sensibilisation à la mise en œuvre concrète de la transition écologique :

Cycles de formation et ateliers

En 2019, nous avons réalisé 15 interventions en lien avec nos partenaires :

- **Compagnons du Chemin de Vie de Lérrouville** : 4 journées pour des salariés et pour les clients du magasin de seconde main (gaspillage alimentaire, réemploi au jardin, préparation des fêtes, santé environnementale...).
- **Deux centres socioculturels de Verdun**, Kergomard et Anthouard : deux ateliers mutualisés sur les produits de soin et de ménage écologiques et les fêtes écologiques.
- **ILCG (Instance Locale de Coordination Gérontologique) à Tronville-en-Barrois** : un stand proposant des ateliers sur l'entretien du domicile et du jardin sans déchets et produits chimiques.
- **Ecomusée d'Hannonville** : 1 journée d'animations et de conseil sur la transition écologique et le Zéro Déchet lors du marché d'automne d'Hannonville-sous-les-Côtes pour faire de nouvelles rencontres et initier des partenariats pour 2020.
- **Centre socioculturel de Toul** : 6 formations sur la conception d'aménagements naturels et écologiques, la lutte contre le gaspillage alimentaire et la préparation de fêtes zéro déchet.



Démarrage du projet « Mon Commerçant Zéro Déchet »

Contre les tonnes d’emballages ménagers rarement réutilisés (sacs, boîtes, papiers jetables) et omniprésents et en lien avec les collectivités locales (Bar-le-Duc et Meuse Grand Sud), MNE a commencé à l’automne 2019 un projet « [Mon commerçant Zéro Déchet](#) » à Bar-le-Duc et dans les communes adjacentes.

[Ce projet a été présenté](#) et reconnu parmi les projets innovants soutenus par la DREAL Grand Est en cohérence avec les Objectifs de Développement Durable.

En s'appuyant sur un réseau de volontaires et des outils déployés par Zero Waste France (<https://www.zerowastefrance.org/publication/mon-commercant-zero-dechet/>), MNE a dans un premier temps réunis les personnes et organisation participantes et réfléchi à l’argumentaire à adapter au public de commerçants barisiens. Il s’agira ensuite d’identifier et d’animer un réseau de bénévoles ambassadeurs de la démarche – qui comprendra des lycéens du lycée professionnel Emile Zola de Bar-le-Duc, pour proposer aux commerçants motivés de les accompagner au changement de pratiques et de mettre en lumière leurs engagements en 2020 (presse, réseaux sociaux, réaliser un évènement phare mobilisateur. Affaire à suivre…

Sensibilisation des collégiens aux impacts du numérique

L’utilisation du numérique a des conséquences souvent méconnues. On parle des données personnelles ou des GAFAM… mais *quid* des impacts environnementaux cachés derrière le tout numérique (fabrication du matériel, stockage et circulation des données…) ? En partenariat avec Ecurey Pôles d’Avenir et avec la participation dynamique et joviale de Yann, stagiaire et Alexandre, volontaire en service civique, nous avons élaboré un cycle de 3 séances pour sensibiliser les collégiens aux impacts du numérique et leur permettre de faire un choix éclairé dans leur usage. Des interventions sont prévues début 2020 avec deux autres classes de 4^e du collège Poincaré de Bar-le-Duc et un renouvellement du projet avec le collège de Gondrecourt-le-Château est envisagé…



Reconstitution des 4 tours du monde d’un smartphone avec les 4^{es} du collège de Gondrecourt

Perspectives

Très motivés, nous poursuivrons le développement du réseau pour la transition écologique, de façon démocratique et horizontale – lentement mais sûrement – afin que notre démarche collective soit pérenne et efficace. Aujourd’hui et demain, il nous paraît essentiel de s’unir et travailler main dans la main face aux défis de transformation urgente de la société. L’enjeu est de taille et nous devons également mobiliser largement au-delà des particuliers… Nous avons des projets en réserve et sommes ouverts à de nouveaux partenariats, à l’image de l’évènement sports de Nature qui se prépare pour 2020 avec les acteurs du sport en Meuse, l’ADAPEI de la Meuse, l’Office de Tourisme…

Biodiversité cultivée, zéro phyto, accueil de la biodiversité

L'interdiction de vente des pesticides de synthèse aux particuliers au 1^{er} janvier 2019 a été un bon premier pas en faveur de l'environnement mais le chemin reste devant nous ! La sensibilisation et la mise en action sont à poursuivre pour des sols vivants, décontaminés, une promotion, un accueil réel de la biodiversité au jardin et une augmentation de l'autonomie alimentaire. Nous proposons un échange et une valorisation des savoir-faire, des connaissances ainsi que des semences et plants locaux rustiques et faisons la part belle aux partages d'expériences entre jardiniers.

« 100 refuges de biodiversité »...

et ouvertures de jardins de particuliers et échanges entre jardiniers !

MNE poursuit l'animation du réseau de jardiniers « 100 refuges de biodiversité » et assure une permanence/conseil à destination des particuliers qui ont des questions sur la conduite d'un jardin et/ou verger et souhaitent y favoriser la biodiversité. Aujourd'hui, une centaine de jardins ont signé la [charte des « 100 refuges de biodiversité »](#). Nous réfléchissons à l'évolution de cette opération pour les années à venir.

Comme chaque année, nous avons coordonné une commande groupée et une distribution de graines de tournesol biologique permettant aux jardiniers d'aider l'avifaune pendant la période hivernale et de contribuer à sauvegarder la biodiversité de leurs jardins-vergers.

Nous avons décidé cette année que la rencontre « 100 refuges de biodiversité » se ferait de façon concomitante avec le « Troc de jardin » dont la 15^e édition se tenait à **Aulnois-en-Perthois** en octobre. Un atelier sur le tri et la multiplication des graines, un échange de semences et une présentation du système de grainothèque se sont déroulés en même temps que les dépôts et échanges de plants, semences, objets et outils du jardin. Cet évènement a attiré une cinquantaine de participants.

Dans le cadre du dispositif [« Jardin au naturel »](#), nous avons mutualisé nos compétences et animé des actions avec nos partenaires : « **Jardin pour tous !** » à **Hannonville-sous-les-Côtes** (coordonné par l'Ecomusée), « **Bienvenue dans mon Jardin au Naturel** » (coordonné par le CPIE) en étant présents au Jardin d'Ingrid, à **Cousance-au-Bois**, au Jardin de Virginie à **Savonnières-en-Perthois** et au jardin partagé de **Ligny-en-Barrois** où nous avons proposé un atelier sur les produits naturels de soin des plantes. Dans ce même jardin, nous avons conduit un stage sur la **gestion des déchets verts au jardin** en partenariat avec le CIAS et Meuse Grand Sud.

Courges et Merveilles – 6^e édition

Une fête de la biodiversité cultivée et de l'environnement en général !



La 6^e édition de la fête Courges et Merveilles a été organisée comme prévu le dernier dimanche d'octobre et a connu un succès incroyable. Près de 1 000 personnes ont participé à la préparation et sont venues passer un bon moment lors de l'évènement. Des personnes n'ont pu entrer et ont dû repartir en raison du succès !

Cette manifestation à prix libre et accessible à tous les budgets a proposé une variété d'activités orientées vers la transition écologique – au-delà de la convivialité de cet évènement familial et rural :

- Une exposition de courges pour sensibiliser à l'importance de la biodiversité au jardin, de la préservation de la diversité des semences maraîchères et de jardin, notamment pour des raisons phytosanitaires comme d'usages (goût, qualité, sécurisation pour l'avenir...), etc.



- La vente de productions maraîchères locales, courges principalement, des produits transformés : boulangerie locale, Jardins d'Ecurey, Brasserie de la Saulx, Herboriste, Pressoir de la Saulx...



- Du conseil et de l'information sur les déchets, le réemploi, la réappropriation des savoir-faire essentiels, la limitation des effets sur l'environnement, la lutte contre le gaspillage alimentaire, et bien-sûr la conduite des jardins et vergers au naturel.

- Des animations ludiques et festives autour du thème de la nature, sans électronique, plastique, électricité... et des entresorts proposés par la Compagnie Azimuts, une Compagnie de théâtre locale qui a fait son effet !

- Une restauration de qualité, faite maison par le Comité des fêtes, partenaire depuis le début.

Une vidéo souvenir a été tournée et montée par Alexandre Trichot, volontaire en service civique (meusenature.fr/sortie/courges-et-merveilles/).

Une belle dynamique que l'on souhaite voir se poursuivre et se développer pour les années à venir !

Photographies de la manifestation – Laurent Membrini



Accompagnement de jardins partagés

Suivi de jardins partagés et réseau « Les Jardins des partages »

Nous suivons toujours différents projets collectifs de jardins partagés (au sens large !) notamment celui de l'EHPAD – foyer-résidence Korian Les Mélèzes de Bar-le-Duc. Nous avons également découvert avec enchantement le jardin en permaculture de l'association « Au Pied de Mon Arbre » à Maison du Val (Noyers-Auzécourt), Les deux ont rejoint avec engouement le réseau Transition écologique en création.

Pour poursuivre notre travail de mise en relation des jardins partagés au sein du réseau, nous avons visité le Jardin de Capucine à Ancerville, en démarche permaculturelle.

Sensibilisation des jeunes

Séances scolaires et club nature

Dans la continuité des années passées, nous avons animé des séances de sensibilisation sur le jardin pédagogique du collège de Revigny-sur-Ornain.

Les thématiques sont toujours variées et les jeunes sont associés à la réflexion sur ce qu'ils souhaitent pendant les séances où nous intervenons : connaissance des plantes, plantations, compost, compositions florales, accueil et soin de la biodiversité au jardin, usages des plantes alimentaires ou décoratives...

Nous sommes également intervenus auprès de la classe de CE1-CE2 de l'école de **Naives-Rosières** sur le jardin et l'accueil de la biodiversité. Un jardin partagé initié par des parents d'élèves a été mis en place dans le même temps et a permis de proposer un support pédagogique idéal.



Jardin pédagogique créé par des parents à l'école de Naives-Rosières et support de nos animations

Perspectives

En 2020, nous poursuivrons notre engagement auprès de nos partenaires meusiens et locaux et réfléchirons à amplifier la diversité d'activités lors de « Courges et Merveilles » pour répondre à la demande accrue des visiteurs et saisir cette belle opportunité de sensibiliser et mobiliser les participants. Dans la lignée de nos précédentes actions, nous réaliserons des animations pour tous publics sur le jardin au naturel, belle porte d'entrée pour aborder de nombreux sujets liés à l'écologie.

Nous souhaitons également réfléchir à un projet qui permettrait de mobiliser et fédérer les bénévoles, adhérents et sympathisants de MNE sur la thématique globale du jardin – verger. Des idées ?

Loup et élevage en plaine

Chiffres-clés 2019

+ de 160 jours salariés
100 jours de service civique
+ 60 éleveurs et 1200 bénéficiaires

Suite au retour du loup en plaines lorraines, MNE participe depuis 2015 à la recherche de solutions acceptables adaptées à la plaine. Par la médiation, la concertation, la mise en œuvre et le suivi de mesures de protection, et l'accompagnement à long terme des éleveurs, le travail vise à protéger l'espèce, maintenir la biodiversité et l'élevage paysan en plaine. Notre [positionnement de 2017](#) est toujours valable. Ce projet est suivi par un « groupe loup » interne à MNE qui réunit des bénévoles, des salariés et des volontaires en service civique (Baptiste Varnier et Naomi Boudas en 2019). N'hésitez pas à rejoindre le groupe !

En 2019, le loup a causé 198 attaques pour 466 brebis victimes (tuées/blessées) sur la Zone de Présence Permanente de Saint-Amond (secteur de Colombey-les-Belles et alentours).

Concertation et rencontres

Associations, Etat et collectivités

MNE a travaillé plus particulièrement avec d'autres associations locales (Lorraine association Nature, Vosges Nature Environnement, Groupement d'Etude des Mammifères de Lorraine...) et du réseau national France Nature Environnement. Nous sommes en lien régulier avec l'Etat : DREAL Auvergne Rhône-Alpes, DDT 54, 55 et 88, Réseau loup-lynx animé par l'ex-ONCFS ou encore avec les Parcs Naturels du Grand Est. Nous étions présents lors des Comités loup – grands prédateurs en Meuse et dans les Vosges.

Collaboration avec Encore Eleveurs Demain (EED) et les éleveurs

Avec Encore Eleveurs Demain, nous avons fait avancer nos positionnements réciproques vers une coexistence loup/élevage. Un partenariat s'est établi grâce à l'accompagnement et l'écoute attentive des éleveurs et la recherche de solutions techniques adaptées. Depuis 2018, EED porte en partenariat avec MNE, et le soutien de la Fondation de France, le projet pluriannuel « **Croire encore à l'élevage à l'herbe, en zone de plaine, dans un contexte de prédations** » pour comprendre le comportement du loup face aux moyens de protection et mesurer leur efficacité ; rechercher/concevoir des moyens de protection innovants ; soutenir les éleveurs et leurs familles et communiquer sur le métier d'éleveur et les fonctions de l'élevage.

Expérimentations et actions de terrain

Comprendre le comportement du loup et mesurer l'efficacité des moyens de protection

Dans l'objectif d'en apprendre davantage sur le comportement du loup et l'efficacité de certaines mesures de protection et expérimentations, un suivi régulier des parcs protégés est effectué. Ces informations sont collectées et partagées avec le nouvel Office Français de la Biodiversité (OFB).



Nos [photos et vidéos du loup](https://www.loup-elevage-plaine.fr/mne/suivi-du-loup/) sont partagées sur notre site dédié (<https://www.loup-elevage-plaine.fr/mne/suivi-du-loup/>). Nous assurons deux fois par mois le suivi des pièges photographiques et vidéos à proximité des lieux d'attaque privilégiés du loup présent sur la Zone de Présence Permanente de Saint-Amond. En 2019, nous avons photographié le loup 15 fois et l'avons filmé 8 fois.

Nous avons étudié spécifiquement une dizaine de parcelles pour élaborer des stratégies de suivi des expérimentations (clôtures électriques 6 fils, ultrasons, foxlights, chiens, etc.) et en connaître l'efficacité.

Soutien et accompagnements des éleveurs confrontés à des prédateurs

Nous avons reconduit le suivi et l'entretien des liens avec les éleveurs avec qui nous travaillons régulièrement (4 fermes dont celle la plus touchée) et rencontrons également de nouveaux éleveurs concernés, dans des situations d'urgence juste après des attaques ou non.

Recherche et conception de moyens de protections innovants, développement et poursuite des expérimentations

Nous avons également mis en place une nouvelle expérimentation d'un dispositif à ultrasons suivi par piège vidéo, sur 3 sites d'exploitations pour analyser les effets et efficacité des ultrasons sur le loup et la faune sauvage.

Nous avons poursuivi le suivi et l'entretien de la **clôture semi-mobile électrifiée à 6 fils** (mise en place en août 2016) et, avant et après fenaison, nous déplaçons et remplaçons les clôtures et collectons des données qui permettront la mise à jour de [notre rapport](#).

Une convention tripartite a été signée mi-2019 entre l'association Vulgarisation et Initiatives en Ethologie (VIE), MNE et EED pour le suivi des chiens de protection de troupeaux dans le cadre de l'Étude participative « Le Patou ne fait pas tout ». Cette convention a été signée pour une durée de trois ans : de 2019 à 2021. Nous avons ainsi démarré le suivi de deux chiens de protection et de brebis équipées de colliers GPS. Les données collectées permettront d'en apprendre plus sur le comportement de ces jeunes chiens peu de temps après leur introduction dans le troupeau.

Nous avons assuré le suivi et contrôle de la pousse de la [haie défensive](#) mixte de Nançois-le-Grand et Nicey-sur-Aire.

Communication et sensibilisation des différents publics

Interventions grand public et des scolaires

MNE a mis à jour les supports de la **conférence-débat « Loup et élevage, entre fascination et réalité... »**. Nous sommes intervenus pour la télévision française (TF1) et belge (RTBF). Nous tenons un stand lors des 55 ans de MNE et lors de la fête de la Biodiversité à Metz. Nous avons sensibilisé les clients du magasin Nature et Découvertes de Nancy sur le rôle de l'élevage et le sujet du retour du loup en plaine, lors de deux journées d'ouverture commerciale.

Nous sommes intervenus auprès d'une classe de l'EPL Agro de la Meuse (1^{re} STAV). Une première intervention en salle (tour de table pour connaître les avis des élèves, présentation de la complexité des enjeux, projection-débat) a été suivie par une journée de terrain afin d'aller voir diverses mesures de dissuasion mises en œuvre en plaine et de découvrir le fonctionnement des outils de suivi de la faune sauvage tels que les pièges photos et vidéos et les métiers associés au suivi et à la connaissance de la faune sauvage.

Interventions auprès des éleveurs

MNE a tenu un stand d'information lors de la foire Bio de Relanges en avril (88) et de la grande foire agricole de Poussay (88) en octobre (2 jours) Le plus souvent, les interlocuteurs comprenaient notre positionnement et félicitaient notre travail avec les éleveurs.

Autres interventions

En mai, nous sommes intervenus aux côtés d'Encore Eleveurs Demain lors d'une journée technique dans le Vercors en partenariat avec l'association V.I.E. pour présenter quelques mesures de dissuasion de notre contexte de plaines, à un public de techniciens et d'éleveurs. Nous étions également intervenant lors de la rencontre du réseau France Nature Environnement à Lyon et lors des rencontres de la fondation pour la Nature et l'Homme pour partager notre expérience de terrain et notamment notre rôle de médiation.

Alimentation du site internet

MNE poursuit l'alimentation du site <http://loup-elevage-plaine.fr/> visant à informer les éleveurs, les APNE, le grand public sur les différents aspects de la cohabitation loup/élevage.

Communication et diffusion de documents techniques

MNE a mis à jour la première partie du dossier technique [« Quelles mesures de protection pour diminuer la prédation sur les troupeaux domestiques ? »](#) et diffuse toujours d'autres documents techniques enrichis par notre connaissance des problématiques du terrain. Nous avons initié la rédaction d'un protocole « dispositifs fixes à ultrasons » qui sera diffusé par la suite.

Perspectives

Nous souhaitons poursuivre notre dynamique sur les différents aspects développés ci-dessus. En parallèle de la recherche de moyens de dissuasion permettant de rendre la situation plus vivable et d'identifier la « *protégeabilité* » minimale pour les troupeaux (concept à bien préciser), nous souhaitons poursuivre le développement de nos outils de communication, à destination du grand public comme des éleveurs.

En 2020, Meuse Nature Environnement et Encore Eleveurs Demain prévoient d'organiser des rencontres transfrontalières sur la problématique du loup et des activités d'élevage en plaine. Le public visé est un public de professionnels. Des délégations de Belgique, du Luxembourg et de la Suisse seront présentes à ces Rencontres et les professionnels concernés par la problématique seront partie prenante des rencontres.

Volet administratif

Conventions et partenariats financiers

Subventions et Conventions

En 2019, MNE a démarré une Convention Pluriannuelle d'Objectifs avec la Région Grand Est principalement orientée vers le soutien d'actions de sensibilisation des jeunes. Nous avons renouvelé des conventions annuelles avec la DREAL¹³ Grand Est, le Département de la Meuse, la CAF de la Meuse et l'Agence de l'Eau Seine-Normandie pour des actions d'éducation à l'environnement et au développement durable inscrites dans leurs politiques. MNE a bénéficié d'un soutien de la Ville de Bar-le-Duc (fonctionnement et démarrage de l'opération « Mon commerçant Zéro Déchet »). Nous avons également bénéficié d'une conventions annuelle avec la DREAL Auvergne-Rhône-Alpes pour la mission loup/ élevage. L'Etat nous a soutenu également au travers de sa politique de soutien à la vie associative pour la création du réseau d'acteurs de la transition écologique (suivi par la DRJSCS¹⁴ et la DDCSPP de la Meuse¹⁵). Enfin, la Région a soutenu pour une dernière année un poste de chargé de mission.

Fondations, mécénat et dons

La Fondation de France accompagne la création du réseau d'acteurs mobilisés pour la transition écologique. Nous avons été soutenus par la Fondation Nature et Découvertes au travers de « L'Arrondi » proposé aux clients du magasin de Nancy pour la mission loup/élevage. Nous avons bénéficié d'une prime « J'agis pour la nature » par la Fondation pour la Nature et l'Homme et d'un mécénat par l'entreprise NORDEX pour la mission busards. Parmi les donateurs remarquables en 2019, une classe de 3^{ème} du collège Poincaré de Bar-le-Duc qui a fait un don de 779,16 € après la vente de prototypes de chewing-gums biodégradables. Merci !

Agréments et habilitations

Accueil de volontaires et de personnes placées sous-main de justice

En 2019, MNE a bénéficié de l'agrément de Service Civique de la fédération LNE pour accueillir trois volontaires. MNE est habilitée pour accueillir des personnes placées sous-main de justice, par le ministère de la Justice, en lien avec le Service Pénitentiaire d'Insertion et de Probation.

Agréments départementaux

En 2017, MNE a renouvelé son **agrément régional de protection de la nature et de l'environnement** par le Ministère chargé de l'environnement. Elle reste également agréée « **Jeunesse et Education Populaire** » par le ministère de la Ville, de la Jeunesse et des Sports.

13 DREAL : Direction Régionale de l'Environnement, de l'Aménagement et du Logement

14 DRDJCSC : Direction Régionale de la Jeunesse, des sports et de la Cohésion Sociale Grand Est

15 DDCSPP : Direction Départementale de la Cohésion Sociale et de la Protection des Populations

Nos richesses humaines

Nos adhérents et bénévoles

En 2019, 135 personnes ou structures ont adhéré à l'association. Les actions qu'ont menées les bénévoles (adhérents et/ou sympathisants) ou auxquelles ils ont participé ont été :

- participation aux Conseils d'administration et groupes thématiques de travail
- représentation de l'environnement lors de commissions, animation du débat public
- rédaction, relecture, mise en page d'articles et de notre bulletin associatif
- participation à des chantiers bénévoles de protection
- prospections et inventaires de biodiversité
- organisation et participation aux stages de formation pour adultes et aux sorties nature
- tenue de stands lors des marchés et foires
- organisation et animation d'évènements...

Nous remercions chaleureusement les bénévoles qui offrent leur temps et leur énergie à MNE : Vous êtes indispensables !

L'Assemblée Générale Ordinaire 2018

L'assemblée générale 2018 a eu lieu le 27 mars 2019 à la salle des fêtes de Reffroy.

Villotte-sur-Aire vendredi 23 mars 2018. Une trentaine d'adhérents ou curieux étaient présents. Les bilans moral et financier ont été validés et les votes ont permis de renouveler une partie du Conseil d'Administration. Un temps de présentation des activités menées a été proposé par l'équipe, suivi par une collation puis une soirée « Grenouilles et Cie » en salle puis sur le terrain (passage à amphibiens sur la commune), animée par Claire, Antoine et Viviane pour une vingtaine de participants.

Notre conseil d'administration

Le conseil d'administration élu le 27 mars 2019 est constitué de 11 personnes :

Jean-Marie HANOTEL Président	Brigitte LEBLAN Trésorière	François SIMONET Secrétaire
Sylvie PICARD Vice-Présidente	Romain ERARD Trésorier adjoint	
Fabrice LECERF	Viviane LECLERC	Pascal MENOUX
Henri PHILOUZE	Dempsey PRINCET	Bernard STOUFFLET

Le C.A. s'est réuni 10 fois en 2019 à Bar-le-Duc, Verdun, Belleville-sur-Meuse, Chaumont-sur-Aire et Laheyecourt. Fabrice LECERF, Président du CPIE de Meuse, est entré au CA de MNE. Sylvie PICARD a démissionné de ses fonctions en février 2020. Nous la remercions énormément pour son engagement ces dernières années et lui souhaitons de bons moments dans ses engagements autres.

Notre équipe

Pour assurer ses missions en 2018, MNE comptait 7 salariés et un peu plus de 6 ETP.

L'équipe salariée en 2019

Pauline COCHET

Coordinatrice

chargée de la communication, de la coordination de l'association et du développement de projets

Ghyslaine BOSSEAU

Chargée de mission Vergers et Aménagement

Technicienne paysagiste, en charge des opérations d'aménagement de vergers, de haies, de mares, formatrice et animatrice du réseau régional Vergers de Lorraine

Antoine KARP

**Animateur nature, chargé de mission
Territoires & biodiversité**

Accompagnateur de projets en lien avec la biodiversité et chargé de suivis de la biodiversité naturelle et cultivée, coordinateur du réseau de jardiniers « 100 refuges de biodiversité »

Claire PIGELET

**Animatrice nature chargée de mission
Biodiversité**

Animatrice nature et naturaliste, Claire réalise des recensements et suivis de la biodiversité naturelle. Elle anime le projet « La Nature près de chez vous ! ». Elle retrouve également les enfants dans leurs classes ou lors des Mini-Mercredis de Massonges...

Véronique ACHARD

Comptable secrétaire

chargée de la gestion comptable, de l'animation du débat public, de la représentation citoyenne et du lien avec les adhérents

Virginie DUVALLET

**Animatrice nature, chargée de mission
Transition écologique**

accompagnatrice et animatrice de projets en lien avec la transition écologique et le développement durable, à destination de tous les publics. Organisatrice de manifestations. Chargée d'études du patrimoine fruitier et accompagnatrice de création de vergers conservatoires.

Sébastien LARTIQUE

Chargé de mission Faune / Loup

animateur nature, responsable des projets de médiation et concertation autour de la cohabitation entre les activités humaines et la grande faune

Trois volontaires en service civique à MNE et 5 stagiaires

MNE a accueilli Baptiste Varnier pour 6 mois de septembre 2018 à mars 2019 puis Naomi Boudas à partir de septembre 2019 et Alexandre Trichot à partir d'octobre 2019.

MNE a accueilli 5 stagiaires en 2019 : Inès Monpeurt et Emilien Lahaye (1^{ère} et Terminale STAV au lycée agricole), Amandine Quesnoy et Florence Pornot (BTS Gestion et Protection de la Nature) et Yann Lambert (Licence Physique et Energie).

Nos réseaux

Au-delà de tous les partenariats évoqués dans ce document, MNE appartient et participe à des réseaux associatifs élargis :



MNE est membre de [Mirabel - Lorraine Nature Environnement](#) et affiliée à [FNE Grand Est](#) et [France Nature Environnement](#). Cela lui permet notamment d'avoir des ressources et informations sur des sujets transversaux.



MNE a participé à la création du réseau LorEEN regroupant des acteurs de l'Education à l'Environnement et au Développement Durable (AG constitutive en décembre 2017) et est membre de ses Conseil d'Administration et Bureau.



MNE a animé en 2019 le lancement d'un réseau d'acteurs de la Transition Ecologique dans le Sud Meusien avec un collectif d'acteurs élargi : associations : [Grandir ensemble en Meuse](#), [Ecurey Pôles d'Avenir](#), [Centre social et culturel de Revigny](#), entrepreneurs : [AlterOïko](#), [Perma'Vision](#), [SylvaTerra](#), [De Graine en Graines](#), collectivités ([COPARY](#) et [Meuse Grand Sud](#) et son CIAS)...



MNE participe au projet coopératif et de mutualisation « **Jardin au naturel** » avec le CPIE de Meuse, l'Ecomusée d'Hannonville et le Parc Naturel Régional de Lorraine.

MNE anime un réseau de jardins partagés baptisé « **Les Jardins des partages** » en Meuse et à proximité.

MNE anime également le réseau de jardiniers « 100 refuges de biodiversité ».



MNE a rejoint en 2016 le **collectif Renard Grand Est** qui rassemble 60 structures liées à l'environnement, veut faire entendre la voix du renard roux, et dénonce l'acharnement dont l'animal est victime.



Plusieurs salariés et bénévoles font également partie du **réseau Loup-Lynx**.



MNE fait partie de la **Coordination Bure Stop** qui lutte contre les projets CIGEO à Bure, SYNDIESE à Saudron et la nucléarisation du territoire.

Notre communication

Programme d'animations grand public

En 2019, sur la base de la charte graphique proposée par les graphistes des [Idées Vertes](#), trois programmes saisonniers ont été édités et diffusés.



Nous apparaissions également sur d'autres supports de communication, par exemple du comité Départemental du Tourisme qui promeut les sorties nature guidées par [Virginie](#) et [Sébastien](#).

Diffusion de notre bulletin associatif

Sans le soutien financier de nos partenaires antérieurs, nous avons choisi de poursuivre l'édition de notre bulletin associatif en réorganisant le travail autour d'un groupe de bénévoles moteurs ! Nous avons diffusé 3 bulletins Echo-Logie en 2019 dont voici les grands contenus :

[Bulletin de Mars 2019](#)

Partenariat avec l'AMIE
Le Zéro Déchet, c'est possible !
Le voyage des livres
Citoyen numérique !
Assemblée générale
Les myrtilles
Calendrier des sorties

[Bulletin de Juin 2019](#)

55 ans de MNE
Grefte des arbres fruitiers
Débat public : la CDAC
Dossier : S'engager
. Le meilleur remède à la peur et au désespoir : l'action !
. Le temps est à l'action !
. Peut-on vivre sans frigo ?
L'association Au pied de mon arbre
Vie de l'association
Calendrier des sorties

[Bulletin d'Octobre 2019](#)

Troc de jardin et Courges et Merveilles
Faire ses graines... et les troquer
Nous avons fêté nos 55 ans !
Rétrospective de la mission busards 2019
Transition active et permaculture : Un réseau en construction pour la transition
Retour sur les Bure'lesques
Calendrier des sorties

Ils sont tous téléchargeables sur notre site : <https://meusenature.fr/publications/echologie/>

Sites internet

Notre site internet <http://www.meuse-nature-environnement.org> encore en ligne en 2019 a été remanié en 2019-2020. Le nouveau site <http://meusenature.fr> a été mis en ligne en mars 2020 et coréalisé par Alexandre Trichot, volontaire en service civique qui a démarré sa mission en octobre 2019. Pour la mission busard, un nouveau site <http://busards-meuse.jimdofree.com/a> été créé par les jeunes que nous encadrions en 2019.

Réseaux sociaux

Un temps conséquent est consacré à l'animation de la page facebook et à la diffusion des informations associatives dans les groupes facebook et aux partenaires de presse (accessible sur <https://www.facebook.com/meusenatureenviro/>). La page facebook est suivie par 1200 personnes (mars 2020) et MNE a poursuivi l'administration des groupes : [La Nature près de chez vous ! Bar-le-Duc et alentours](#) et [Animateurs et Animatrices en Meuse](#).

Presse et autres media

Notre activité a été largement relayée dans les media notamment dans l'Est Républicain au travers de plus de 50 articles et annonces de nos sorties. En voici quelques-uns :

2 TEMPS FORT

MEUSE

Meuse Nature Environnement fête ses 55 ans

Un grand anniversaire pour Meuse Nature Environnement, qui fête ses 55 ans de création le 20 septembre 2020. Cette association a été créée en 1965 par un groupe de citoyens soucieux de l'environnement de leur région. Elle a pour but de protéger et d'améliorer l'environnement de la Meuse, de la source à la mer. Elle agit à travers de nombreuses actions : nettoyage de la Meuse, plantation d'arbres, sensibilisation des scolaires, etc. Elle compte aujourd'hui plus de 1000 membres et agit dans toute la région de la Meuse.

Meuse Nature Environnement fête ses 55 ans



Chaque année, les bénévoles de Meuse Nature Environnement se retrouvent pour une grande manifestation. Cette année-ci, ils ont célébré leur 55ème anniversaire. Les participants ont effectué un tour de la Meuse, planté des arbres et sensibilisé le public. Les bénévoles ont été récompensés pour leur engagement et leur dévouement à la cause de l'environnement.

Un chewing-gum naturel en faveur de l'environnement



Un chewing-gum naturel en faveur de l'environnement. Cette initiative vise à promouvoir des produits écologiques et à réduire l'impact environnemental des produits de consommation courante. Le chewing-gum est fabriqué à partir de matières premières naturelles et est biodégradable.

Les filets en place à crapauds sont posés



Les filets sont fixés sur des piquets tout au long de la route. Ils empêcheront les crapauds de traverser. Cette action vise à protéger les populations de crapauds et à préserver leur habitat. Les bénévoles ont travaillé ensemble pour installer les filets et surveiller les captures.

MEUSE

Le programme des animations de 8 h 30 à minuit

Le programme des animations de 8 h 30 à minuit. Cette section présente les différentes activités proposées par Meuse Nature Environnement, telles que les ateliers de sensibilisation, les sorties nature et les conférences. Les animations sont conçues pour être accessibles à tous et pour favoriser l'engagement des citoyens.

MEUSE

En mission de protection des busards



En mission de protection des busards. Cette mission vise à surveiller et protéger les populations de busards, une espèce menacée. Les bénévoles ont effectué des relevés et ont mis en place des mesures de protection pour assurer la survie de ces rapaces.

MEUSE

Le busard, un rapace bien protégé



Le busard, un rapace bien protégé. Cette article présente les caractéristiques de cette espèce et les mesures de protection mises en place pour elle. Le busard est un prédateur important de l'écosystème et sa conservation est essentielle.

MEUSE

Un verger utile pour Meuse Nature Environnement



Un verger utile pour Meuse Nature Environnement. Ce projet vise à créer un verger qui servira à la fois à la production de fruits et à la préservation de la biodiversité. Les bénévoles ont planté de nombreux arbres et arbustes.

SAINT-MIHIEL Urbanisme

Des habitants réunis pour réaménager leur quartier



Des habitants réunis pour réaménager leur quartier. Cette initiative vise à associer les citoyens à la prise de décision concernant l'aménagement de leur quartier. Les habitants ont exprimé leurs idées et leurs attentes.

SAINT-MIHIEL Urbanisme

Création d'espaces partagés



Création d'espaces partagés. Cette initiative vise à créer des espaces verts communs où les habitants peuvent se rencontrer et profiter de la nature. Ces espaces favorisent le lien social et améliorent le cadre de vie.

SAINT-MIHIEL Urbanisme

50% de la population de busards



50% de la population de busards. Cette statistique met en évidence l'importance de la protection de cette espèce. Les mesures de conservation sont cruciales pour maintenir et augmenter les populations.

SAINT-MIHIEL Urbanisme

L'atlas de la biodiversité participatif enfin présenté



L'atlas de la biodiversité participatif enfin présenté. Cet ouvrage est le fruit de la collaboration de nombreux bénévoles et citoyens. Il présente les observations effectuées et les espèces rencontrées dans la région de la Meuse.

Siège 9 allée des Vosges – 55000 Bar-le-Duc

Téléphone 03 29 76 13 14 (standard de 9h à 12h et de 13h30 à 17h)

Courriel contact@meusenature.fr (nouvelle adresse depuis avril 2020)

Site <http://meusenature.fr> (nouveau site depuis avril 2020)

Facebook www.facebook.com/meusenatureenviro

Président Jean-Marie HANOTEL
jm.hanotel@meusenature.fr - 06 30 46 80 93

Directrice Pauline COCHET
p.cochet@meusenature.fr - 03 29 76 13 14

Les actions de l'association ont été réalisées en 2019 avec le soutien de :

