



9 allée des Vosges, 55000 Bar-le-Duc

Tél : 03 29 76 13 14

Courriel : mne.asso@wanadoo.fr

Site : meuse-nature-environnement.org

Compte-rendu d'activités

Année 2016

Président François SIMONET
président de l'association Meuse Nature Environnement
fransim@wanadoo.fr
06 76 47 56 10

Coordinatrice Pauline COCHET
coordinatrice de l'association Meuse Nature Environnement
pauline.cochet@meuse-nature-environnement.org
03 29 76 13 14

Les actions de l'association ont été réalisées avec le soutien de :



Préalables et introduction

Meuse Nature Environnement, 53 ans d'histoire...

Depuis plus de 50 ans, l'association a pour objet la protection de l'environnement sur l'ensemble du département de la Meuse via son étude, sa connaissance, son aménagement durable ainsi que via des actions d'éducation et de sensibilisation à l'environnement. Association départementale généraliste, Meuse Nature Environnement est appelée à intervenir sur toutes les thématiques environnementales, aux niveaux local et départemental, mais aussi plus largement aux niveaux régional et national.

Les activités principales de l'association ont évolué depuis sa création. Aujourd'hui, elles sont principalement orientées vers :

- la connaissance et la compréhension de la nature et de l'environnement ;
- la diffusion de la connaissance et la sensibilisation de tous les publics ;
- l'accompagnement et la conduite de projets sur le terrain ;
- la défense et la représentation de la nature et du vivant.

Quelques dates clés :

- 1964 : création du Comité Meusien de Protection des Oiseaux (CMPO).
- 1967 : l'objet du CMPO s'élargit à la protection de l'environnement
- 1973 : fusion avec la Société Meusienne pour la Protection Animale (SMPA) pour fonder la Société Meusienne pour la Protection des Animaux et de la Nature (SOMEPAN)
- 1982 : reconnue au titre de la Protection de la Nature et de l'Amélioration du Cadre de Vie (Loi du 10 juillet 1976)
- 1994-2010 : coordination d'un chantier d'insertion Verger et Environnement
- 1997 : la SOMEPAN devient Meuse Nature Environnement
- 1998 : agréée par le secrétariat d'État chargé de la Jeunesse et des Sports 1999 : constitution d'une cellule régionale Environnement et Paysage
- 2002-2011 : mise en place des Espaces Infos Energies (EIE)
- 2007 : mise en place d'un Groupe « faune »
- 2014 : labellisée association d'EEDD, démarrage des activités périscolaires (TAP), création du réseau de Jardins Partagés, mise en place d'un Groupe « Loup »
- 2015 : démarrage des activités de médiation « Loup en plaine » et de formation des animateurs périscolaires
- 2016 : intégration au collectif Renard Grand Est

Sommaire

Préalables et introduction	2
Meuse Nature Environnement, 53 ans d'histoire... ..	2
Rapport moral	4
Le mot du Président	4
Rapport financier	6
Analyse par le trésorier	6
Bilan 2016	7
Compte de résultat 2016	7
Rapport d'activités.....	9
Education à l'Environnement et au Développement durable « EEDD »	10
Temps périscolaires : formation et accompagnement des animateurs	13
Conception d'outils pédagogiques.....	14
Valorisation et animation des ENS	16
Aménagement du terrain pédagogique « Champ-le-Prieur »	18
Actions pour les territoires et la biodiversité.....	19
Création d'un réseau de mares : projet « Trame Verte et Bleue »	22
Actions autour des vergers.....	24
Concertation et expérimentations en lien avec le retour du loup en plaine	25
Vigilance et animation du débat public environnemental	28
Volet administratif	30
Nos ressources humaines.....	31
Nos adhérents.....	31
Notre équipe.....	32
Nos réseaux.....	33
Notre communication.....	34

Rapport moral

Le mot du Président

C'est avec joie que nous vous présentons maintenant nos rapports ! Joie devant tout ce qui s'est fait et que je vais maintenant évoquer ; joie devant la manière dont nous nous vivons en association, devant la manière dont nous gérons notre travail et les relations entre nous et avec nos partenaires, toujours plus divers.

Cette joie est comme voilée, depuis quelques mois, par le départ si rapide de Marilyne : elle aimait notre terre ; elle s'était investie de très nombreuses années pour faire partager à tous cette passion. Elle nous a apporté cette force tranquille qu'elle avait déjà mise au service de la ville de Bar le Duc comme adjointe à l'environnement.

La dynamique de notre association s'est poursuivie l'an dernier ! Vous pouvez rencontrer les salariés de MNE mais aussi des bénévoles... en chaussures boueuses sur les terrains de Meuse, voire des départements voisins, chaussures décrottées pour siéger dans des commissions administratives ou rencontrer nos partenaires financeurs, sans que les choses seraient plus difficiles !

De grands projets pluriannuels se sont poursuivis comme la mission de médiation autour du retour du loup en plaine lorraine, la restauration d'un réseau de mares et de haies dans le sud Meusien ou encore les opérations autour des vergers... Notre association entretient aussi un bouillonnement d'activités plus brèves ou ponctuelles : par des séances d'animations scolaires ou périscolaires, des rencontres mensuelles, comme les mercredis de Massonges ou encore les nombreuses animations de sensibilisation à la nature et à l'environnement, très appréciées de notre public. Notons au passage le lancement, en 2016, de cycles de formation d'animateurs périscolaires à l'animation « nature » avec les enfants du Département ; ou encore la réalisation de beaux outils pédagogiques au service de l'éducation à l'environnement pour tous.

Oui, les 7 salariés de Meuse Nature Environnement ont travaillé d'arrache-pied ! Epaulés par des bénévoles assidus ou ponctuels, ils ont pris le temps d'accompagner des stagiaires, une volontaire en service civique et deux personnes en Travail d'Intérêt Général.

Si MNE a pris une vitesse de croisière, nous avons aussi relevé en 2016 quelques petits défis : notamment l'absence de notre coordinatrice, pour un congé de maternité, qui a révélé, en creux, l'importance de la coordination et la bonne complémentarité avec le reste de l'équipe pour assurer les missions salariées de MNE. Ces mois pendant lesquels d'autres projets n'ont pas été lancés expliquent aussi la baisse des recettes dont nous parlerons dans le rapport financier. Nous pouvons aussi noter le départ en retraite de notre secrétaire adjointe, Michèle, avec nous depuis 14 ans et qui a tellement aimé MNE qu'il lui arrive de revenir nous donner un coup de main ! Merci à toi Michelle pour ton dynamisme !

On aimerait que nos activités soient un long fleuve tranquille : accompagner les crapauds dans leurs migrations et les protéger des indésirables automobilistes ; creuser des mares et implanter des haies pour que vive toute une diversité d'êtres vivants, rechercher à protéger les ovins contre les attaques du loup ; accompagner petits et grands enfants à retrouver la joie d'observer et de respecter la nature, etc.

Mais s'y mêlent aussi des luttes, des combats qui nous ramènent au principe de réalité : l'appât de l'argent ou une confiance sans borne dans une certaine science pousse hélas certains à se lancer dans des entreprises environnementales hasardeuses. Nous en avons le triste exemple avec le projet CIGEO mais apparaissent ici ou là d'autres problèmes, concernant la pollution des sols et de l'eau, l'implantation d'éoliennes, la gestion de la forêt locale, l'intensification des pratiques agricoles... De même, nous ne pouvons nous reposer dans nos hamacs : 2017 est là et avec elle, la réforme des collectivités et la venue de grandes incertitudes.

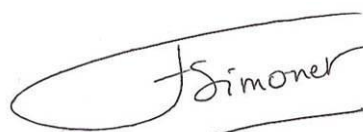
Restons positifs, nous avons de quoi nous réjouir ! Notre association est en bonne santé : nous vivons dans une bonne entente, une bonne unité, qui n'exclut pas la diversité ; à l'image de la nature que nous aimons et voulons faire aimer ! Nos salariés sont en perpétuel renouvellement dans leurs tâches et leurs façons de les gérer. Nos actions sont connues et reconnues. Récemment, nous avons eu droit à une pleine page pour annoncer cette AG, dans la presse locale... !

Tout à l'heure, nous lirons ensemble notre projet associatif qui expliquera, comme un texte fondateur, qui nous sommes et ce que nous faisons, vous et nous. Ce projet, il vous sera demandé de le voter ce soir. Nous avons travaillé collectivement, salariés et bénévoles réunis et mené un travail intense, passionnant, ayant parfois l'impression d'avancer en funambules sur le fil d'un monde et d'un avenir incertains.

Je termine par un appel : plusieurs de nos administrateurs vont nous quitter ; non que nos conseils les fassent fuir, ce sont des moments très intéressants et qui se terminent souvent par des agapes conviviales ; mais parce que, retraités ou très occupés, ils vont s'éloigner de la région ou se consacrer à leurs autres vies... Je tiens à remercier Vanessa Tani, conseillère municipale à Bar-le-Duc qui n'arrive plus à concilier ses divers engagements et a demandé à se retirer de notre conseil. Je remercie également Michel Laurent, qui nous a fait le plaisir de rejoindre le CA il y a déjà bien longtemps et a mobilisé beaucoup d'énergie et de temps au service de la nature en Meuse. Enfin, merci à Marcel Caucheteux, nous te gardons encore quelques mois avant ton rapatriement prévu vers tes terres natales mais nous n'oublierons pas ton engagement, ta franchise et ta bonne humeur. Merci à vous deux, vous méritez un peu de repos et qu'on prenne la relève !

Ainsi, avec le décès de Marilyne et le départ ce jour ou dans l'année de trois de nos administrateurs, nous serions très rassurés que certaines / certains d'entre vous se proposent ce soir ! Ne pensez pas qu'il faille être un expert en environnement pour siéger au CA : quand j'ai commencé, j'aimais l'environnement mais je n'y connaissais pas grand chose ! Vous pouvez venir voir, essayer, éventuellement être absent lors de telle ou telle réunion si vous êtes très pris... le tout dans la joie de défendre ensemble notre nature meusienne. Votre venue sera une bonne nouvelle au moment où nous entrons dans la Région Grand Est et où les menaces sur notre environnement ne sont que de plus en plus flagrantes. Merci !

Le Président, François SIMONET



Rapport financier

Analyse par le trésorier

Mesdames, Messieurs,

Le document complet qui rassemble les comptes de l'association pour l'exercice 2016 a été réalisé par le cabinet d'expertise comptable YSICO de Bar le Duc. Il a servi de base au travail d'analyse du Commissaire aux Comptes - Monsieur Jean-Christophe Laflotte pour l'établissement de son rapport.

Ces deux documents sont consultables par tout adhérent qui en ferait la demande au cours de cette assemblée générale et ultérieurement au siège de l'association. Pour en faciliter l'analyse nous présentons, annexé à ce rapport, un tableau synthétique du bilan et du compte de résultat depuis 2011.

Dans le compte de résultat, on constate que :

- On peut considérer que le résultat 2015 était exceptionnel car nous avons bénéficié d'un appui supplémentaire du Conseil Régional de Lorraine sur le dossier loup et nous sommes toujours très bien accompagnés par le Conseil Départemental, les Agences de l'Eau, sans compter un travail direct de l'équipe de nos salariés qui grâce aux prestations ont permis à notre association de sortir d'une période extrêmement difficile et de voir l'avenir avec un peu plus de sérénité.
- Plusieurs raisons au fléchissement des résultats 2016 sont essentiellement liés à l'absence non remplacée, de 4 mois de notre coordinatrice sans pour autant que l'équipe soit restée inactive, travaillant sur les projets qui étaient lancés en début d'année. Par ailleurs, un départ en retraite d'un salarié (en milieu d'année, non remplacé) comme la convention le prévoit, nous a amené à lui verser une prime de départ.
- Notre association est confiante et l'ensemble de l'équipe salariée reste très motivée et lucide au regard d'un horizon qui reste difficile.

Dans le bilan comptable au 31 décembre 2016 :

- On retrouve au passif 6 756,77 € de gain de l'exercice
- Compte tenu d'un actif net de 163 435 € et de 54 377 € de dettes les réserves statutaires s'élèvent à 109 059 € contre 102 302 € en 2015.

Il vous appartient de valider ou non par un vote, l'affectation des 6 756,77 € de bénéfice de l'exercice 2016 au passif du bilan de l'association.

Le trésorier, Jean-Marie HANOTEL



Bilan 2016

2016	2015	2014	2013	2012	2011
------	------	------	------	------	------

BILAN	Actif net						
	immobilisé	11 112	1 723	430	1 609	7 256	18 343
	créances	98 015	95 776	58 680	52 411	62 986	102 761
	disponibilités (comptes banque)	53 978	70 314	35 214	64 840	28 313	40 978
	charges d'avance	331	486	0	364	337	1 649
		163 436	168 299	94 325	119 224	98 892	163 731
	Passif						
	réserves statutaires	102 302	29 737	75 595	57 082	94 492	132 814
	report à nouveau	0	0	0	0	0	0
	résultat de l'exercice	6 757	72 565	45 857 -	18 512	37 410 -	38 322 -
subventions d'investissement	0	0	0	0	0	0	
provision risques	0	0	0	0	0	0	
dettes	54 377	65 997	64 587	43 629	41 809	69 238	
	163 436	168 676	94 325	119 223	98 891	163 730	

Compte de résultat 2016

2016	2015	2014	2013	2012	2011
------	------	------	------	------	------

COMPTE DE RESULTAT	Produits						
	Production vendue de Services	28 523	45 293	19 646	33 869	44 082	62 974
	Subventions et prestations	211 349	252 897	144 109	126 058	237 227	244 642
	transf. de charges dont ASP	8 496	2 192	7 331	5 126	8 098	67 258
	cotisations et dons	6 776	9 140	8 687	6 372	7 293	6 985
	financiers	228	224	198	655	253	250
	exceptionnels	0	23	0	1 557	4 679	19 216
		255 372	309 769	179 972	204 657	173 636	301 632
	Charges						
	achats de marchandises	0	1 012	1 071	166	435	6
	fonctionnement	56 135	69 648	63 964	37 144	42 062	69 249
	impôts et taxes	2 730	2 178	2 119	3 105	3 946	9 613
	salaires	135 288	126 190	110 701	104 871	109 460	182 545
	charges salaires	50 706	37 111	32 755	31 950	34 536	67 407
	dotations aux amortissements	3 666	707	1 179	5 107	9 311	9 765
	pertes sur créances	0	0	0	0	232	0
	financières	0	0	0	0	47	215
autres charges	0	0	1	0	0	0	
exceptionnelles	90	358	14 039	3 801	11 017	1 153	
	248 615	237 204	225 830	186 145	211 046	339 953	

Bénéfices ou perte	6 757	72 565	45 857 -	18 512	37 410 -	38 322 -
--------------------	-------	--------	----------	--------	----------	----------

Rapport d'activités

Depuis plus de 50 ans, Meuse Nature Environnement s'engage pour la préservation de notre environnement et la protection de notre biodiversité sur notre territoire, au travers d'actions d'éducation, de sensibilisation et de protection de la nature sur des thèmes allant du jardin au verger, de la rivière à la forêt, des guêpes aux oiseaux et visant tout public et sur des sujets de protection de la nature comme ceux du retour du loup, de la gestion de la forêt ou des déchets nucléaires. Les pages suivantes vous proposent un retour sur les actions menées en 2016 :

Action 1 : Education à l'Environnement et au Développement Durable

- Programme d'actions de sensibilisation, de formation et d'éducation à l'environnement auprès des scolaires, périscolaires et du grand public et des publics dits « fragiles »

Action 2 : Animations des temps périscolaires : formation et accompagnement

- Programme d'accompagnement et de formation des animateurs de temps d'activités périscolaires

Action 3 : Conception d'outils pédagogiques

- En 2016, réalisation d'un outil pédagogique sur le thème de l'eau.

Action 4 : Valorisation et animation des Espaces Naturels Sensibles (ENS)

- Programme d'actions visant à mettre en œuvre un programme de sensibilisation et d'animation sur les ENS meusiens.

Action 5 : Aménagement du terrain pédagogique « Champ-le-Prieur »

- Action visant l'aménagement participatif d'un ancien verger-jardin d'agrément, impliquant des publics éloignés de la nature

Action 6 : Actions pour les Territoires et la Biodiversité

- Programme d'actions visant la préservation de la biodiversité via l'accompagnement de démarches inscrites dans un développement durable.

Action 7 : Création d'un réseau de mares pour restaurer la trame verte et bleue

- Finalisation d'un projet de restauration des corridors écologiques par le rétablissement d'un réseau de mares et de haies dans le Sud meusien

Action 8 : Actions autour des vergers

- Actions de diagnostic, de suivi des vergers, de communication et de formation

Action 9 : Concertation et expérimentations en lien avec le retour du loup en Plaine

- Deuxième année d'un programme visant la cohabitation entre les activités d'élevage et la présence du loup en plaine lorraine

Action 10 : Vigilance environnementale et animation du Débat Public

- Programme d'actions visant à représenter et défendre les intérêts environnementaux du public dans les instances, à tous les niveaux du territoire et d'animer le débat.

Education à l'Environnement et au Développement durable « EEDD »

Chiffres-clés 2016

- + de 200 jours salariés
- + de 4600 bénéficiaires
- + de 50 animations

Finalité

Sensibiliser le public le plus large possible aux sujets d'environnement et le rendre acteur.

Les objectifs en 2016

- Accompagner financièrement et pédagogiquement les structures qui font intervenir MNE
- Sensibiliser et proposer des animations en direction du Grand public et de nos bénévoles

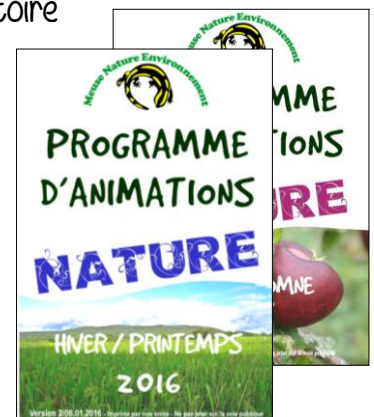
Les actions réalisées en 2016

Cette année encore, l'association a également renforcé et établi des partenariats avec des locaux avec les établissements scolaires, des associations, des collectivités territoriales ainsi que des établissements d'accueil qui ont accueilli et co-organisé des événements, fait le relais de la communication et/ou qui ont été source de propositions de collaborations pour cette année et la suivante... Ainsi en 2016, le programme EEDD a été plus fortement destiné au grand public. MNE a organisé ou participé à 65 animations et 14 rencontres à destination de plus de 4600 personnes.

Des animations pour le grand public en partenariat avec le territoire

Deux programmes d'animations semestriels ont été proposés au grand public par MNE et l'association est également intervenue en prestation sur demande de partenaires.

Plus de 4000 personnes ont participé à 50 animations à destination du grand public (séances animées uniquement par MNE pour notre compte ou à la demande d'un tiers partenaire et 14 événements organisés par un partenaire où MNE tenait un stand ou participait à l'animation (marché ou foire bio, cinés-débat...)) ;



Plus de 50 animations ont été organisées à destination du **grand public** :

Des ateliers pour tous au jardin-verger de Massonges « Les Mercredis de Massonges »

Depuis plus de vingt ans, à Vavincourt, le **jardin-verger de Massonges** est un support pour accueillir des publics ayant un besoin de contact avec la nature et d'activité en extérieur. 9 rendez-vous appelés les « **Mercredis de Massonges** » ont été proposés au grand public. Il s'agit toujours d'inviter un groupe de bénévoles à participer à l'entretien du jardin-verger au naturel et à proposer des thèmes pour attirer des publics divers. Certains rendez-vous ont été très prisés cette année : conception et réalisation d'un sentier sensoriel en avril, repas trappeur et causerie sur le jardin au naturel en juillet, portes ouvertes en octobre (une cinquantaine de participants !), et certains rendez-vous attirent seulement quelques bénévoles habituels de l'association. Il est difficile d'expliquer ces différences mais évidemment le climat joue un rôle essentiel, ainsi que la saison !

Association Meuse nature environnement a guidé le public dans son jardin

Sauge, hôtel à insectes, pieds nus et pommes

AFFLUENCE record mercredi dernier ! Une cinquantaine de personnes a répondu à l'invitation de Meuse nature environnement.

Guidés par Virginie Duvallet, les invités ont pu découvrir le grand jardin sous tous ses angles. Les différentes plantes herbacées, la consoude, la sauge, l'armoise et d'autres variétés aux mille vertus ont dévoilé tous leurs secrets.

Spécialiste de l'immobilier en miniature, Antoine Karp a captivé l'auditoire lors de la visite guidée de l'hôtel à insectes qui abrite également des locataires plus imposants, tels le lérot ou l'orvet. Après une étape à la mare, Pauline Cochet n'a pas hésité à se déchausser sur le chemin sensoriel, entraînant derrière elle d'autres volontaires.


Cette visite s'est déroulée au milieu des pommiers

beaucoup moins chargés qu'à l'accoutumée, faute d'une météo favorable cette année.

Cueillette de pommes

La dégustation du jus de pommes a permis à chacun et chacune d'échanger ensuite sur des sujets aussi variés qu'intéressants avant la cueillette des pommes de différentes variétés qui n'a fait que des heureux. Chaque premier mercredi du mois, toute l'année, les portes du site sont grandes ouvertes pour les curieux et ceux qui seraient volontaires pour retrousser leurs manches...

Quant aux prochains rendez-vous, ils sont fixés au 16 octobre pour une journée « troc de jardin » et le 30 à l'occasion de la 3^e édition de « Courges et merveilles », à Aulnois-en-Perthois.

 Renseignements
au 03 29 76 13 14



■ Les commentaires de Virginie Duvallet sur les plantes présentes dans le grand jardin ont passionné l'auditoire.

Bel article à l'occasion des portes ouvertes dans notre verger au naturel ! (15/10/16 Est Républicain)

Des événements « grand public » organisés par MNE

Après la 12^{ème} édition du Troc de Jardin d'Aulnois-en-Perthois, la troisième édition de la fête **Courges et Merveilles** a attiré 540 curieux contre environ 300 les deux années précédentes ! Un renforcement de l'équipe salariée et bénévole ce jour là aurait été un plus, malgré la participation de déjà beaucoup de personnes ! Cette fête de la biodiversité permet d'attirer des publics qui ne viennent pas forcément aux animations et stages et profitent de l'évènement local pour en apprendre plus sur la biodiversité, le jardin au naturel, l'alimentation biologique, les jeux naturels, etc. D'autres animations ont été proposées au grand public par MNE : animation dans un verger conservatoire, initiation à la vannerie sauvage, fabrication de cadeaux et décorations de Noël « nature » ou « récup' ». Ce dernier atelier coorganisé avec les centres socioculturels de Bar-le-Duc, le Réseau d'Echanges Réciproques de Savoirs pour les enfants (P'tit RERS) et le service Déchets de Meuse Grand Sud a rencontré un franc succès et a attiré plus de 80 personnes !



Photos de la fête « Courges & Merveilles » et de l'atelier « Décors et cadeaux de Noël Nature »

La participation aux évènements du territoire

MNE a participé également à 14 évènements comme le Marché Bio de Bar-le-Duc, la Foire Bio de Commercy organisée pour la deuxième fois par l'association La Corde Verte, la première édition du marché paysan Sotrés et Potailoux à Chaillon, le Marché d'automne organisé par l'Ecomusée d'Hannonville, les ciné-débats organisés à Commercy, Bar-le-Duc, Pagny-sur-Meuse autour des films Demain, Le Potager de mon grand-père..., la fête de la Courge de Marbache, la fête de l'Energie organisée par le CMAL à Bar-le-Duc, le mois de l'EEDD organisé par le GRAINE Gand Est. MNE contribue en tenant un stand de conseils et d'informations (sur le jardinage au naturel, l'animation dans la nature, l'écologie au quotidien...) ou en contribuant aux débats.



Causerie « ménage écologique » lors de la Foire Bio de Commercy (03/09/16)

Des stages de formation et des causeries

MNE a animé des stages et sorties alliant théorie, pratique, terrain et découverte d'expériences locales. A la demande de différents partenaires habituels ou nouveaux (COPARY, Meuse Grand Sud, Codecom de la Haute Saulx, Centres socioculturels d'Anthouard et Kergomard à Verdun, LOANA, OPH, Musée Poincaré, Service pénitentiaire d'insertion et de probation de la Meuse, Conservatoire d'Espaces Naturels de Lorraine), MNE est intervenue 18 fois sur des thèmes variés : entretien du verger au naturel (taille, greffe...), connaissance du patrimoine fruitier, ménage écologique, jardinage au naturel, alternatives aux pesticides, connaissance de la biodiversité, patrimoine et gaspillage alimentaire, bricolage, récupération et recyclage.

Des rencontres et partenariats

Enfin, MNE a consacré dans ce programme 14 jours pour la rencontre de partenaires. Une de ces rencontres a eu lieu à Strasbourg dans le cadre du projet Les Cahiers de l'Ariena, outil pédagogique proposé par le réseau d'EEDD alsacien aux acteurs du Grand Est.

Des séances d'animations pour les enfants : ponctuelles ou dans le cadre de clubs

Une animation amphibiens a été réalisée avec une école de Void-Vacon en lien avec notre projet Crapauducs (hors programme EEDD). Nous avons également accueilli un groupe de l'ITEP de Montplonne (institut thérapeutique et pédagogique). 14 animations ont visé des publics jeunes meusiens en accueils dits « périscolaires » dans le cadre d'accueils de loisirs (Vavincourt, Haironville, Sampigny...) ou du FSE du collège Jean Moulin de Revigny-sur-Ornain (7 séances). Les publics jeunes ont été visés dans d'autres programmes menés par l'association, notamment dans le cadre d'un projet sur le terrain Champ-le-Prieur à Bar-le-Duc, mais globalement, 2016 a été l'année de la sensibilisation du grand public ! Les thèmes de ces classes Nature & Environnement sont variés : le jardinage écologique, les courges au naturel, la vie du verger, les p'tites bêtes au jardin, la forêt, la nature dans le futur... Aucune action n'a été réalisée dans le cadre de séances de temps périscolaires dans ce programme.

Perspectives...

En 2017, Meuse Nature Environnement souhaite poursuivre ce programme d'action qui permet d'atteindre un grand nombre de personnes dans le grand public, à la fois initiés et non initiés ; notamment en renouvelant son engagement dans l'animation ou la participation à des évènements collectifs rassembleurs.

Temps périscolaires : formation et accompagnement des animateurs

Chiffres-clés 2016

20 jours salariés

4 jours de formation

Finalité

Concevoir et diffuser des outils pédagogiques adaptés aux enjeux prioritaires (perte de biodiversité, risques de pollution par les pesticides...) et à un territoire local.

Les objectifs en 2016

Après avoir animé un certain nombre de séances d'activités périscolaires suite à la réforme des rythmes scolaires et identifié un besoin de professionnalisation des acteurs, MNE a souhaité s'engager dans la formation et l'accompagnement des animateurs pour permettre l'animation de séances de sensibilisation des enfants sur les thèmes liés à la nature et à l'environnement et leur permettre un contact avec la terre et la nature..

Les actions réalisées en 2016

Sur l'année scolaire 2015-2016, avec le soutien de la CAF de la Meuse et de la DDCSPP de la Meuse, nous avons pu proposer aux communes et intercommunalités déclarées en temps qu'Accueils Collectifs des Mineurs :

- l'organisation d'une formation de 4 jours à destination d'animateurs de la Codecom du Pays de Spincourt
- une permanence téléphonique de conseil auprès des animateurs
- 10 séances d'animations auprès de jeunes de la Codecom de la Haute-Saulx

Cette année, nous n'avons pas été sollicités pour accompagner des animateurs en « co-animation » lors de séances de NAP sur le thème de la nature

Focus sur la formation des animateurs du Pays de Spincourt

Au cours de 4 journées de formation organisées pendant les vacances scolaires, les participants (6 à 8 selon les journées) ont pu :

- découvrir des pistes méthodologiques pour créer un cycle d'animations nature
- co-construire des animations à réaliser en NAP sur le thème de la nature lors de séances en intérieur comme en extérieur (chaque journée était à un endroit différent) ;
- créer et s'approprier des outils pédagogiques ;
- découvrir des sources et documents pour la construction d'animations nature ;
- vivre différentes animations pour pouvoir se les approprier et être sensibilisé à des approches pédagogiques différentes (sensorielle, artistique, avec des jeux, des bricolages, des contes...);
- appréhender leur environnement, les richesses de la nature même ordinaire dans différents milieux et acquérir quelques connaissances naturalistes (chaque journée portait sur un thème/milieu différent : la rivière et le marais, le verger sans pesticides, le jardin en ville sans pesticides et la forêt).

Perspectives...

En 2017, Meuse Nature Environnement souhaite poursuivre la démarche et proposer une nouvelle formation d'animateurs à l'animation nature.

Finalité

Concevoir et diffuser des outils pédagogiques adaptés aux enjeux prioritaires (perte de biodiversité, risques de pollution par les pesticides...) et à un territoire local.

Les objectifs en 2016

MNE travaille sur la conception d'outils afin de disposer d'outils à utiliser lors de nos animations et de partager ces outils au sein de notre réseau d'acteurs de l'éducation à l'environnement.

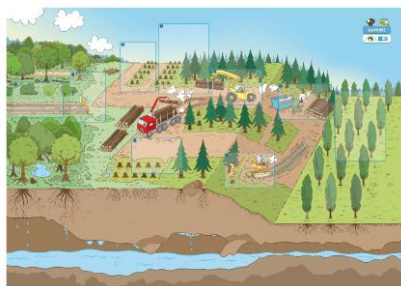
Les actions réalisées en 2016

Un projet initié dès 2015 s'est achevé en 2016 : **un lot de panneaux pédagogiques sur le thème de l'eau**. Ce lot est imprimé en 3 exemplaires vise à sensibiliser les enfants à la place de l'eau dans notre environnement et servir de supports pour des classes d'eau, mais également d'autres animations nature. Les posters sont rigides et de format A1 et forment une frise mis bout à bout. Ils ont été dessinés par nos chers graphistes, Aurélien Heckler et Aurélie Renard...

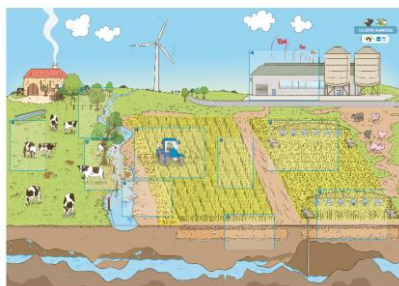


Panorama des panneaux mis « bout à bout »

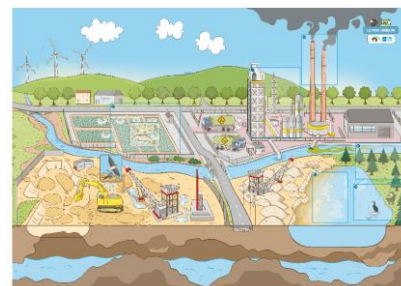
Cette fois-ci, Samy et d'autres personnages évoluent dans 6 décors différents : la forêt, la zone agricole, le périurbain, le jardin/verger, la zone urbaine et le petit cycle de l'eau.



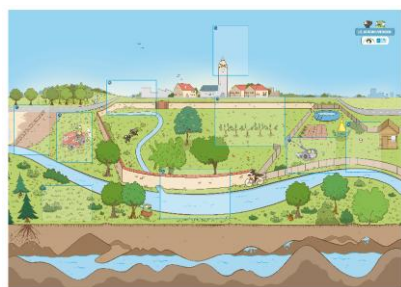
La forêt



La zone agricole



Le périurbain



Le jardin/verger

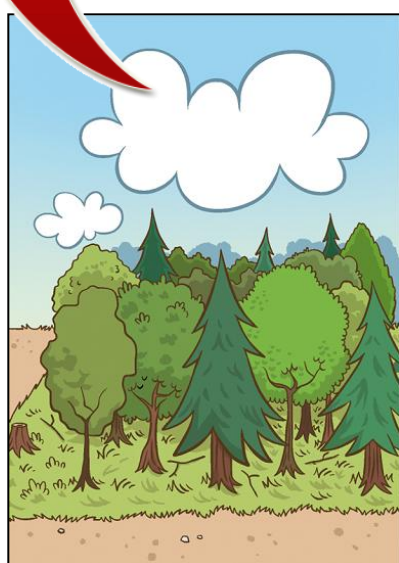
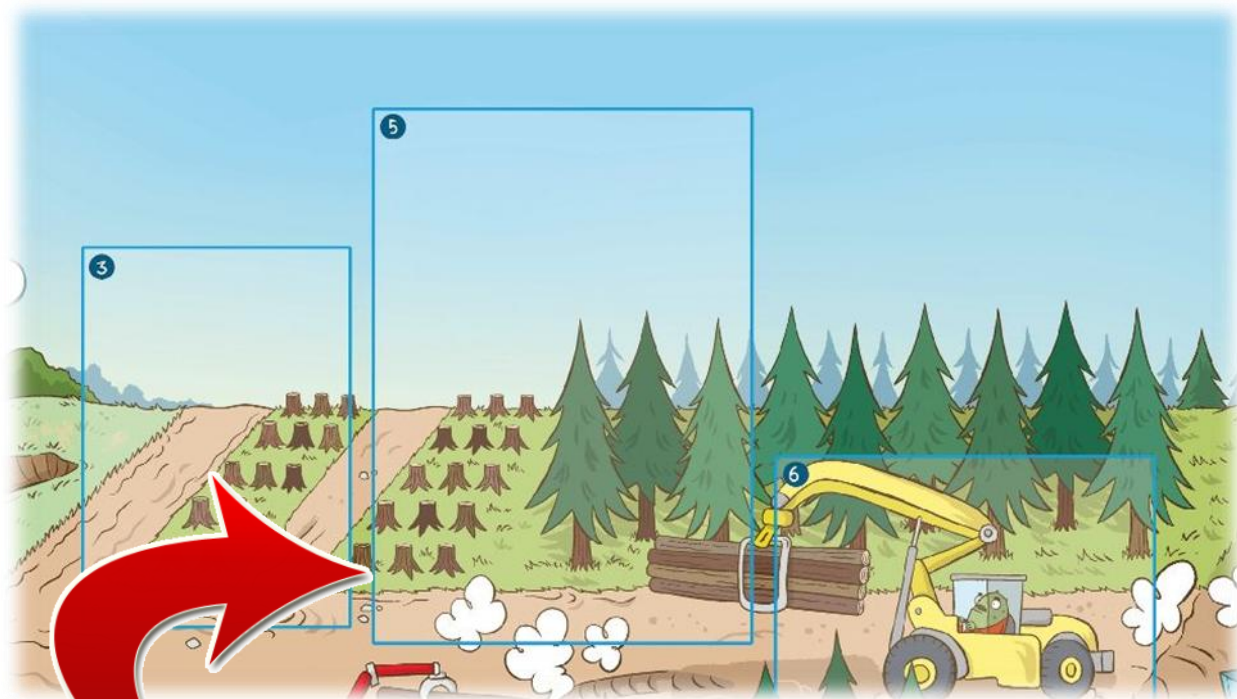


La zone urbaine



Le petit cycle de l'eau

Le lot de panneaux est associé à un jeu de 60 cartes à positionner de format A6 à A7. Ce lot de cartes superposables aux posters permet d'aborder différentes thématiques en lien avec l'eau et les milieux humides, par exemple, le grand cycle de l'eau, le mode d'exploitation des forêts, le mode de production agricole, la consommation d'eau par les ménages, le circuit de l'eau, etc. Chaque carte propose une alternative dessinée et au verso, quelques éléments à l'animateur pour baser la discussion. Voici un exemple sur un extrait du panneau « La forêt » :



5 **SUREXPLOITATION**

Cette carte vient remplacer la coupe à blanc et la monoculture.

Des essences diverses, locales et spontanées, ainsi que des coupes moins sévères, forment un boisement plus riche et rustique, ce qui a pour effet de préserver l'écosystème et de favoriser l'infiltration de l'eau.



Panneau : la Forêt

Exemple de carte positionnée sur le panneau « La forêt » (recto et verso)

Perspectives...

En 2017, ce dernier outil pédagogique, associé à un livret explicatif broché, sera mis en ligne sur notre site : http://www.meuse-nature-environnement.org/ outils_pedagogiques-39.html. Deux des 3 lots pourront être empruntés par des enseignants, animateurs,... MNE continuera à communiquer et diffuser les outils pédagogiques réalisés, lors de formations d'animateurs de temps d'activités périscolaires à l'animation nature et de rencontres d'enseignants et d'animateurs.

Valorisation et animation des ENS

Finalité

Mettre en œuvre un programme de sensibilisation à la connaissance et à la préservation du patrimoine naturel sur les Espaces Naturels Sensibles meusiens.

Les objectifs en 2016

- Prospecter sur le terrain et rencontrer les acteurs locaux (population, élus, gestionnaires et partenaires techniques),
- Concevoir des animations pédagogiques et réaliser une ou plusieurs animations sur les sites.

Les actions réalisées en 2015

Après une phase de prospection sur le terrain et de rencontre et d'échanges avec les acteurs locaux, MNE a organisé en 2016 14 animations sur 9 des Espaces naturels sensibles du territoire.

Certaines animations grand public figuraient dans le calendrier « Des sorties nature en Meuse » initié en 2016 par le Département.

14 sites prospectés et choisis pour réaliser des animations

Des cours d'eau :

- l'Ornain à Bar-le-Duc, Revigny-sur-Ornain et Longeville-en-Barrois
- la Barboure à Reffroy et Bovée-sur-Barboure
- la Cousance à Cousances-les-Forges

Des pelouses calcaires :

- les pelouses de la Côte Lorgney à Horville-en-Ornois
- la pelouse des Epinottes à Naives-Rosières
- les pelouses à Salmagne, dont la Sirotte

Des forêts et vergers :

- le bois de Laheyecourt
- les vergers de Mussey

Plus de 200 participants aux animations de sensibilisation sur des ENS en 2016 :

En partenariat avec les acteurs locaux généralement très volontaires pour faire découvrir le patrimoine naturel de leur territoire, l'équipe d'animation de MNE a défini les lieux de rendez-vous, parcours, thèmes et déroulés d'animation les plus pertinents. Nous remercions tous les partenaires qui ont permis la réalisation de ces sorties ainsi que les propriétaires des sites qui ont autorisé la tenue d'animations sur leurs propriétés, les communes et associations locales partenaires. 10 animations ont été proposées au grand public et 4 animations pour des publics scolaires et périscolaires.

Chiffres-clés 2015

65 jours salariés
+ de 200 bénéficiaires





Sortie « Rapaces » en juin et sous la pluie !

Trois sorties ont abordé le thème des **rapaces** dans leur milieu naturel et ont été animées par Sébastien : « A la recherche de la déesse aux yeux d'or » (à Mussey), « Les chouettes nuits de la Barboure » lors de la nuit de la chouette et « A la découverte des rapaces de la Barboure » (à Reffroy) en partenariat avec le CPN Le Muscardin.

Deux sorties plus généralistes sur les **oiseaux** et leur milieu, ont eu lieu en partenariat à Lérrouville avec APPELS et à Reffroy avec le CPN Le Muscardin.

Trois sorties se sont déroulées sur des **pelouses** calcaires du territoire : « A la recherche des Orchidées » (Horville-en-Ornois), « Sur la trace des grands herbivores et grands prédateurs » (Salmagne) et « Un papillon rare et protégé près de chez vous » (Naives-Rosières).



Observation avec jumelles et longue vue en lisière de la forêt de Laheycourt lors de la sortie « faune nocturne »

Enfin, une sortie « A la découverte des petites bêtes et plantes en **vallée de l'Ornain** » a été proposée avec les Trotte-Voyottes à Bar-le-Duc : et une sortie « A l'écoute de la **faune nocturne de la forêt** » s'est déroulée à Laheycourt en septembre.

La maternelle au bord de l'eau

Les élèves de la classe maternelle de Jenny Prévost étaient de retour au bord de l'Ornain pour voir, cette fois-ci, la rivière au printemps. Ils y retrouvaient Antoine et Claire, de Meuse nature environnement, qui leur ont montré les matériaux du fond de la rivière : les graviers, le sable et l'argile.

Les écoliers ont vu aussi

les premières hirondelles venir chercher de l'eau et une cane à qui trois canards faisaient la cour.

Pour finir, chaque bambin a mis à l'eau le petit radeau qu'il avait confectionné avec trois bouchons de liège, une pique à brochette pour le mât et une voile en carton.

Les enfants reviendront en juin pour observer la rivière l'été.



■ Les enfants ont mis à l'eau des petits bateaux qu'ils avaient fabriqués.

75 élèves des écoles élémentaires Les Fusains de Cousances-les-Forges et François Laux de Longeville-en-Barrois ont suivi des animations sur la rivière et ses berges. Enfin, les jeunes du club nature du foyer socio-éducatif du collège Jean Moulin à Revigny-sur-Ornain ont participé à une animation sur les bords de l'Ornain.

8 personnes ont été mobilisées sur les territoires lors des phases de prospection et de rencontres sur le terrain en amont des animations et/ou ont été des partenaires présents lors de l'animation.

Certains ENS que l'équipe envisageait d'animer ne l'ont finalement pas été en 2016, notamment en forêt de Verdun. Les sites étant éloignés de nos bureaux et de nos zones d'intervention habituelles, il a été difficile à la fois de se rendre sur place et de trouver des relais pour mobiliser autour de l'animation pressentie.

Perspectives...

En 2017, MNE souhaite pérenniser ce programme d'actions qui permet de mettre en place des sorties plus naturalistes sur des sites variés. En plus des sorties oiseaux, pelouses et rivières, MNE proposera une sortie sur les jonquilles sauvages le 26 mars à Horville-en-Ornois et sur le marais à Cousances-lès-forges le 17 juin.

Aménagement du terrain pédagogique

« Champ-le-Prieur »

Chiffres-clés 2016

+ de 25 jours salariés

5 animations

Finalité

Impliquer des publics éloignés de la nature dans l'aménagement d'un site en périphérie de ville.

Les objectifs pluriannuels

Ce projet démarré en 2014 permet de réhabiliter un site témoin d'une histoire riche des jardins vergers de la ceinture verte barisienne et vise à faire connaître ce patrimoine au public en le rendant accessible et... vivant ! Le projet permet d'impliquer des publics fragiles et/ou éloignés de la nature dans la réflexion et l'aménagement du site et d'utiliser la réflexion sur l'aménagement comme support pour se questionner sur l'environnement et retrouver un lien avec la nature et les autres. Le projet permet d'avoir un espace pédagogique facilement accessible pour accueillir du public à proximité de Bar-le-Duc par des moyens de mobilité douce (à pied, vélo, transports en commun). Enfin, il permet de sensibiliser et former des publics variés en étant un support pour des animations sur les thèmes de l'environnement, de l'aménagement et du développement durable gratuites, à prix libre ou prises en charges par les partenaires de l'éducation.

Les actions réalisées en 2016

Pour cette deuxième année d'action soutenue par la Région Grand Est, nous n'avons pas accueilli d'élèves, étudiants ou apprentis sur le site. Le partenariat avec le Service Pénitentiaire d'Insertion et de Probation de la Meuse (SPIP) a porté ses fruits puisque nous avons accueilli une première personne placée sous main de justice (en TNR Travail non rémunéré) qui a participé à l'entretien ; nous avons animé une animation pour un groupe de personnes placés également sous main de justice (en TIG Travail d'Intérêt Général). Cela a permis d'initier d'autres sorties avec des publics du SPIP dans le cadre du programme général « EEDD », en dehors du Champ-le-Prieur.

Deux animations tout public à prix libre ont permis d'accueillir des familles et publics plus ou moins éloignés de la nature (Jeux et Jouets au Naturel, Atelier Petites bêtes !).

Un chantier participatif d'aménagement de mobilier en bois de récupération a mobilisé un groupe de jeunes suivis par l'Institut Médico-Educatif EPDAMS 55.

Le grand public a aussi participé aux animations du site. Parmi eux, nous avons accueilli des adhérents de l'association, que nous connaissons par ailleurs et qui sont en situation difficile (sans emploi, atteints de maladie chronique ou âgés) et qui souhaitaient contribuer en apportant de l'aide matérielle et humaine.

Un partenariat avec l'association d'insertion Pagode pourrait se concrétiser en 2016-2017.

Perspectives...

En 2017, Meuse Nature Environnement souhaite poursuivre le partenariat avec le SPIP Meuse et l'EPDAMS notamment. MNE a également été sollicitée par des ESAT (établissements sociaux d'aide par le travail) et ITEP (instituts thérapeutiques et pédagogiques).

Actions pour les territoires et la biodiversité

Chiffres-clés 2016

- + de 100 jours salariés
- + de 700 bénéficiaires

Finalité

Le programme « Territoires et biodiversité » vise à agir très concrètement pour la préservation des territoires et de la biodiversité, en accompagnant le public et les acteurs des territoires dans leurs réflexions et projets prenant en compte les problématiques de perte de biodiversité et favorisant le respect de la nature et de l'environnement en général.

Les objectifs en 2016

- Accompagner et sensibiliser des jardiniers amateurs et jardiniers des jardins partagés
- Accompagner les projets inscrits dans une démarche développement durable et/ou en faveur de la biodiversité et les projets de territoires
- Accompagner les jeunes en formation orientant leur projet autour de la biodiversité et de la préservation de l'environnement.

Les actions réalisées en 2016

En 2016, ce programme a visé plus de 700 bénéficiaires : environ 400 jardiniers de jardins individuels ou collectifs et 300 personnes impliquées dans des projets en lien avec le développement durable, la biodiversité et les territoires. MNE a également accueilli 3 stagiaires.

Animation et formation du réseau « Jardins des Partages »

MNE a poursuivi l'animation du réseau de jardins partagés meusiens, mis en relation différents jardins partagés et permis la formation des jardiniers amateurs au jardinage écologique. En 2016, ce réseau s'est élargi à la Moselle et la Meurthe-en-Moselle et a intégré tout type de jardin partagé, c'est-à-dire « **un jardin qui souhaite partager son espace de façon régulière ou ponctuelle** ». Ayant vocation à intégrer tout jardin partagé souhaitant tout simplement... partager, il a été nommé réseau « **Jardins des Partages** ».



Rencontres du réseau « Jardins des partages » à Fresnes-en-Woëvre et Hannonville-sous-les-Côtes (07/09/16)

Cette année, des rencontres alliant visites de jardins et échanges d'expériences ont eu lieu sur 7 jardins partagés. Nous avons participé à l'animation d'une journée de rencontres organisée par Citoyens & Territoires autour de la dynamique des jardins partagés.

Un accompagnement spécifique a été fait auprès du jardin Terres de Partages à Verdun où les jardiniers souhaitent avoir une formation technique plus poussée. MNE a également été sollicitée pour envisager la création d'un jardin partagé dans un centre de détention meusien.

Accompagnement et conseil aux jardiniers pour « Un jardin au Naturel »

MNE a consacré un certain temps au conseil et à l'accompagnement de particuliers dans le cadre de l'animation du réseau régional vergers de Lorraine « RRVL » et du réseau de jardiniers « 100 refuges de biodiversité » par la visite de jardins et de vergers de particuliers et le conseil par téléphone ou courriel. Ces temps de conseils précieux visent la sensibilisation et la mise en pratique du jardinage écologique et de pratiques « zéro pesticides » sur le territoire.



Dans le cadre du projet plus large « Jardin au naturel » mené avec le CPIE de Meuse et l'Ecomusée d'Hannonville, 3 rencontres annuelles à destination des jardiniers ont eu lieu en 2016 : « Bienvenue dans mon Jardin au Naturel » (coordonné par le CPIE), « Jardin pour tous » (coordonné par l'Ecomusée) et « Rencontre de jardiniers 100 refuges de biodiversité » que nous coordonnons.

Des logos ont été créés ainsi qu'un outil de communication commun, un kakémono « Jardin au Naturel », dont un exemplaire a été imprimé pour chacune des structures. Il est utilisé lors d'évènements sur les stands pour inviter jardinières et jardiniers à venir parler des pratiques de jardinage au naturel avec nous. Nous avons déjà pu constater que ce kakémono, aux graphismes humoristiques, semble efficace pour attirer le public, jardiniers confirmés, amateurs comme curieux, sur nos stands et inciter à l'échange !



Accompagnement de projets de développement durable »

En 2016, MNE a accompagné et/ou participé à des projets intégrant une démarche de développement durable, portés par des associations, des collectivités (sur des projets vergers ou circuits courts), un apiculteur cherchant à s'intégrer dans une démarche durable et également des établissements scolaires. MNE a été sollicitée par le lycée Poincaré de Bar-le-Duc dans le cadre de leur Agenda 21, pour l'aménagement des berges du Canal des usines avec des végétaux adaptés. MNE accompagne le projet de labellisation « éco-école » de l'école de Resson, qui a porté sur le thème de la biodiversité en 2016.

Accompagnement de projets en faveur de la biodiversité

MNE a continué d'accompagner deux passages protégés temporaires pour les batraciens à Reffroy et Bazincourt-sur-Saulx pour le montage des dispositifs, les ramassages des individus et le suivi administratif. 2016 constituait la fin d'un cycle trisannuel : réalisation d'un bilan qualitatif et quantitatif des actions sur ces dispositifs et renouvellement de nos autorisations de capture de ces espèces protégées. En lien avec l'association LOANA et le club CPN Apicool, MNE a également accompagné la commune de Montigny-les-Vaucouleurs dans sa démarche de prise en compte de la biodiversité et en particulier des abeilles dans leur politique sans pesticides : rencontres avec les habitants, animation, transmission de documents...

Aux côtés d'Entreprendre Durable (CPIE de Meuse), MNE a également accompagné la réflexion d'un groupe d'agriculteurs sur la pollution des prairies de bords de Meuse par l'eau contaminée par des rejets industriels en aval de Stenay, les impacts sur la biodiversité et leur suivi dans le temps ainsi que les restaurations possibles.

Participation à la formation des professionnels en devenir

Nous avons accueilli cette année une stagiaire de master 2 qui a travaillé sur un complexe d'espèces autour d'un papillon protégé, l'**Azuré de la croisette**, dont le cycle est lié à la **gentiane Croisette**. Nous l'avons accompagnée et encadrée sur le terrain, pour la rédaction de son étude, la préparation et la réalisation de sa soutenance.



Azuré de la Croisette et Gentiane croisette

Envie d'en savoir plus sur cette étude, relire le bulletin Echo-logie de septembre 2016 pp8-9 ! (http://www.meuse-nature-environnement.org/l_echologie_notre_bulletin_associatif-15.html).

MNE a également accueilli une jeune en stage de découverte de troisième pour une semaine d'insertion. Enfin, nous avons également accueilli un jeune en formation de BTS Gestion et Protection intéressé par la gestion et l'aménagement de vergers écologiques.

Participation à des projets de territoires locaux

En 2016, MNE a continué à s'impliquer dans la mise en place collective de l'Agenda 21 de la commune de Bar-le-Duc, validé en mars 2016, notamment sur les actions du programme d'action N°9 « Mise en place d'un programme d'animations annuel pour le développement durable » et N°14 « Elaboration d'un atlas partagé et amélioration de la connaissance autour des ressources naturelles de Bar ». Nous avons programmé un certain nombre d'animations dans le cadre de notre programme « EEDD » sur le secteur de Bar-le-Duc. Enfin, nous avons participé à un groupe de travail sur le développement d'une mallette pédagogique sur le gaspillage alimentaire et participé à un colloque national sur l'anti-gaspillage alimentaire pour rencontrer des pairs impliqués dans ce type de projets.

Perspectives...

En 2017, Meuse Nature Environnement souhaite poursuivre ce programme d'action, et en développer certaines. Par exemple, dans le cadre du projet « Jardin au naturel », les trois associations prépareront et éditeront un lot de fiches de conseils à destination des meusiens avec des références et coordonnées pour avoir du conseil spécifique thématique en Meuse. Dans le cadre de l'animation du réseau de Jardins partagés en Meuse, MNE proposera à 8 jardins partagés d'accueillir un spectacle théâtral déambulatoire « Normalement, ça pousse ! » animé par la Compagnie Le Bonhomme à Ressorts (dont 4 en Meuse). MNE continuera d'apporter son soutien aux projets de crapauds et accompagnera le projet se développant dans la vallée de l'Aire. MNE accompagnera notamment encore l'école de Resson sur son projet de labellisation Eco-école autour de l'énergie cette année. MNE continuera à s'impliquer dans le projet du Pays Barrois sur le gaspillage alimentaire et proposera un programme d'actions hors programme « Territoires & Biodiversité » sur l'action N°14 de l'Agenda 21, si possible en partenariat avec les centres socioculturels de la ville.

Création d'un réseau de mares : projet « Trame Verte et Bleue »

Chiffres-clés 2016

75 jours salariés
8 aménagements
1 animation
3 panneaux
pédagogiques

Finalité

Répondre à un besoin, identifié par LOANA, de créer un réseau écologique dans le sud meusien, afin de permettre le maintien et la croissance des populations d'amphibiens et s'inscrire dans la politique dite de « Trame Verte et Bleue »

Objectifs du projet pluri-annuel terminant en 2016

Les principaux objectifs étaient de :

- améliorer les habitats, limiter les menaces sur les sites de reproduction des amphibiens ;
- permettre leurs déplacements, notamment lors des migrations de reproduction ;
- limiter la mortalité routière ;
- assurer la pérennité des aménagements et des habitats existants ;
- sensibiliser à la protection des milieux humides.

Pour atteindre ces objectifs, le projet visait la création et la restauration d'aménagements naturels : mares naturelles et haies champêtres.

Les objectifs du projet pluri-annuel

Pour l'ensemble des sites, étaient prévus l'aménagement de 650m de haies et de 18 mares pour restaurer un réseau écologique cohérent entre les mares existantes identifiées comme prioritaires au regard des espèces présentes. Chaque aménagement devait faire l'objet d'une convention de réalisation et/ou de gestion avec les propriétaires.

La zone concernée par le projet (zone grisée ci-contre) est localisée essentiellement dans le sud meusien, avec une partie Sud dans les Vosges et une partie Est en Meurthe-et-Moselle. Le périmètre d'action est dans un rayon de 10 kilomètres autour de la mare de base se situant sur le plateau de Pagny-la-Blanche-Côte. Les autres communes concernées par le projet sont : Champougny, Uruffe, Vaucouleurs, Chalaines, Mont-l'Étroit, Sauvigny, Goussaincourt et Maxey-sur-Vaise (communes où des aménagements ont été envisagés et/ou réalisés).



Les actions potentielles initialement envisagées étaient :

- la restauration de 11 mares
- la création de 18 mares
- la plantation de 650 m de haie

Actions réalisées en 2016

De janvier à juin 2016, ont été réalisées les actions suivantes :

- suivi de la haie et replantation des plants morts avec l'association LOANA ;
- renforcement des mares créées à Maxey-sur-Vaise ;
- chantiers de création de 6 mares sur les communes d'Uruffe et de Maxey-sur-Vaise et de creusement d'un fossé permettant d'évacuer l'eau stagnant dans un chemin forestier et d'alimenter et rejoindre les mares, avec la participation d'une équipe des Compagnons du Chemin de Vie de Lérrouville ;
- restauration d'une mare à Uruffe (où un sonneur à ventre jaune a été observé en 2016 !)
- réalisation et implantation de 3 panneaux informatifs et pédagogiques (un sur la haie et deux sur les mares) avec le partenariat de Clémentine Sarrion, graphiste et de l'Atelier Vert pour la réalisation et la pose des panneaux en bois



Mare Forestière créée à Maxey-sur-Vaise



Animation Familiale « Fête des mares » (01/06/17)



Panneaux « La haie, lieu de vie... et de passage ! » (Champouigny) et « La mare, un milieu exceptionnel » (Maxey-sur-Vaise)



Bilan du projet pluriannuel

Si certains aménagements prévus initialement n'ont pu être réalisés en raison du désaccord des propriétaires et d'impossibilités techniques, ce projet a permis la restauration de 7 mares et la création de 13 mares et d'un fossé. Nous avons pu proposer une animation grand public, que nous renouvèlerons les prochaines années et mettre en place de panneaux explicatifs sur la vie liée à ces milieux.

Finalité

Conseiller, informer, accompagner les collectivités et les particuliers dans leur projet, plus que jamais, encore et toujours au service des vergers et de leur sauvegarde, en Meuse et Lorraine.

Les objectifs en 2016

Assurer la continuité de nos actions, faire émerger de nouveaux projets, conserver notre statut de référent en matière de vergers sur la région.

Actions réalisées en 2016 :

Diagnostiques Verger & OPAV¹ : Le bilan est très positif ! A la suite du diagnostic verger réalisé pour la Communauté de communes de Bulgnéville entre Xaintois et Bassigny en 2015, MNE s'est vu attribuée² la réalisation d'une deuxième OPAV. Démarrée en octobre 2016 par deux réunions publiques et deux premières permanences conseil, elle se terminera en octobre 2018. Dans la foulée de cette dynamique « verger » réactivée, cette année, MNE a également été sélectionnée² pour réaliser en 2017 le diagnostic verger, préalable au projet d'OPAV2 de la Codecom Mad et Moselle.

Formations : MNE a animé 6 stages vergers (taille initiation et perfectionnement, greffage) en début et fin d'année, pour et à la demande de la COPARY.

Suivi de Vergers Conservatoires : poursuite de l'accompagnement des vergers conservatoires de la COPARY (verger de Laimont) et de la Codecom Côtes de Meuse Woëvre (vergers de Rambucourt et Saint-Agnant-sous-les-Côtes) et perspective d'une collaboration avec la commune de Vadelaincourt qui souhaite nous confier les travaux de reprise d'entretien et de suivi de son verger conservatoire ainsi que son animation et sa valorisation.

Communication : 4 nouveaux numéros des "News du Fruitoscope" dans l'Echo-logie.

Perspectives 2017 :

- Suivre les actions et les projets en cours : formations, suivi des vergers, accompagnement à la valorisation et l'animation de sites, OPAV, diagnostic verger...
- Développer, autant que faire ce peut, de nouveaux partenariats et conventions de suivi
- Continuer d'accompagner les collectivités et les différentes structures dans leurs projets et de renseigner et conseiller les particuliers.

¹ Opération Programmée d'Amélioration des Vergers

² Marchés obtenus par procédure d'appel d'offre



Concertation et expérimentations en lien avec le retour du loup en plaine

Chiffres-clés 2016

+ de 200 jours salariés

+ de 25 éleveurs

Environ 500 sensibilisés

Finalité

Rechercher des solutions de cohabitation entre les activités d'élevage et la présence du loup en zone de plaine

Les objectifs du projet pluriannuel 2015-2017

Le retour du loup en plaines lorraines exacerbe des conflits entre activités humaines et biodiversité. La concertation avec tous les acteurs vise à **protéger l'espèce** et **maintenir la biodiversité** en tenant compte des activités d'élevage en territoire rural par la protection des troupeaux plutôt que la destruction du loup. Le travail sur cette problématique a démarré en 2014 et le projet tri-annuel a été officiellement lancé en janvier 2015. Le territoire concerné par le projet est la plaine Lorraine mais son impact peut aller au-delà des limites départementales et régionales et concerner tout territoire de plaine en phase de recolonisation par l'espèce. Le projet est organisé autour de 4 grands axes stratégiques :

Axes de travail	Objectifs
Coordonner / Consulter	travailler de concert entre associations et organismes pour une lisibilité et une reproductibilité des actions
Rencontrer / Prospecter	<ul style="list-style-type: none"> - rencontrer sur le terrain les éleveurs pour échanger sur les difficultés liées au retour du loup, les contraintes et atouts de leurs systèmes d'élevage, comprendre le contexte local de l'élevage en plaine - acquérir une meilleure connaissance de la biologie et du comportement de l'espèce et du territoire - assurer un lien avec les éleveurs et réaliser des diagnostics de situation chez les éleveurs volontaires
Rechercher / Expérimenter	<ul style="list-style-type: none"> - rechercher des solutions permettant de rendre la situation acceptable - mener des expérimentations de mesures complémentaires avec les mesures inscrites dans le plan loup : tester l'âne gardien, l'implantation de haies défensives, les mesures d'urgence de type fladries, biofences... - rassembler des moyens humains et techniques pour mettre en place, tester et suivre différentes mesures de cohabitation, en créant un lien éleveurs-associations - accompagner les éleveurs pour demander des accompagnements financiers
Communiquer / sensibiliser	<ul style="list-style-type: none"> - assurer une permanence pour les éleveurs - informer les acteurs sur les moyens de la cohabitation - sensibiliser le public pour assurer un rapprochement éleveurs - public - prévenir les autres territoires et leur permettre d'anticiper

Actions réalisées en 2016

Axe 1 : Coordonner / Consulter

- 4 réunions interassociatives du comité de pilotage interassociatif régional
- communication entre associations de la région et hors région
- rencontres et échanges avec les DDT 55, 57 et 88, l'association Encore Eleveurs Demain, la Confédération Paysanne dans les Vosges et en Meurthe-et-Moselle...
- rencontre d'AGRIDEA qui gère la protection des troupeaux en Suisse
- participation au Comité loup 55 et présentation de l'avancée du projet aux participants

Axe 2 : Rencontrer / Prospector

- encadrement d'une stagiaire en formation de cartographie pour la réalisation d'un outil de SIG de suivi de notre travail
- étude bibliographique et formation sur le plessage de végétaux, la haie défensive et la clôture électrique et participation à un colloque sur les mesures de protection au Parc de Sainte Croix
- entretien du lien avec les éleveurs partants pour expérimenter
- contacts et rencontres avec plus de 25 éleveurs, visites de fermes après attaques notamment et réalisation de deux nouveaux diagnostics de situation (avec proposition de 3 scénarios : minimal, médian, optimal)
- propositions et démarrage d'expérimentations de mesures de protection avec 4 éleveurs (haie défensive, foxlights, clôture électrique)
- élaboration et diffusion de fiches synthétiques et techniques à remettre à éleveurs

Axe 3 : Rechercher / Expérimenter

- achat, montage et mise à disposition d'éleveurs volontaires de matériel de protection expérimental (foxlights, 2 kits de clôtures semi-mobiles à 6 fils...)
- expérimentation de clôture semi-mobile à 6 fils (mise en place, suivi régulier, maintenance)
- suivi de l'expérimentation de turbofladry et des foxlights et surveillance de pièges photo
- chantier sur deux périodes (printemps et automne) de mise en place d'une haie défensive mixte expérimentale chez un éleveur ayant subi des attaques en Meuse



Chantier de pose de clôture à 6 fils avec LOANA et le GEML
(Punerot, août 2016)

- rédaction d'un protocole de mise en œuvre d'une haie défensive
- relations avec des entreprises de prestations pour le monde de l'élevage
- mise en place collective d'une formation de bénévoles sur le loup et son suivi en lorraine

Axe 4 : Communiquer / Sensibiliser

- diffusion des 17 fiches techniques de synthèse pour conseiller les éleveurs sur les mesures de protection en mains propres et en téléchargement sur notre site
- parution de 3 articles dans le bulletin Echo-logie de l'association
- parution d'un article dans l'Est républicain sur le travail mené par l'association le 10 avril 2016
- préparation avec d'autres associations d'une fiche de sensibilisation pour le grand public
- permanence téléphonique importante avec les éleveurs
- participation et sensibilisation d'étudiants de l'EPL Agro de la Meuse lors du chantier haie



Plessage et tressage lors du chantier bénévole avec des lycéens de l'EPL Agro de la Meuse (décembre 2016)

Perspectives pour 2017

- poursuivre la **rencontre des éleveurs** sur le terrain et la **réalisation des diagnostics** d'exploitation au niveau régional, pérenniser la relation de confiance établie avec les éleveurs et leurs représentants, communiquer avec le milieu agricole
- pérenniser le **travail de concertation interassociative**, animer et pérenniser un **réseau de bénévoles** « loup » et se coordonner pour le suivi de l'espèce
- **présenter le travail** réalisé aux services des chambres d'agriculture et de la DDT hors comité loup et avoir un retour officiel sur les suivis loup et la mise en œuvre du Plan Loup
- **poursuivre les expérimentations** des mesures de protection actuelles (haies, clôtures...) et **démarrer l'expérimentation** de l'âne gardien
- **réviser et diffuser les fiches techniques** de synthèse, les protocoles auprès des éleveurs
- poursuivre la sensibilisation et développer un outil de **sensibilisation**

Pour suivre le travail réalisé par MNE sur ce sujet :

http://www.meuse-nature-environnement.org/le_retour_du_loup_en_meuse-40.html

Retrouvez les articles dans notre bulletin Echo-logie :

<http://www.meuse-nature-environnement.org/echologie-15.html>

Rejoignez notre groupe facebook

<https://www.facebook.com/groups/1716770905269160/?fref=ts>

Téléchargez et diffusez les fiches techniques à destination des éleveurs :

http://www.meuse-nature-environnement.org/fiches_techniques-42.html

Vigilance et animation du débat public environnemental

Chiffres-clés 2016

+ de 130 jours

+ de 100 réunions

Finalité

Faire entendre la voix de la nature et du vivant en pesant sur le débat public.
Contribuer à la réflexion et aux décisions en matière d'environnement, dans le sens de l'intérêt général et dans une démarche citoyenne et responsable.

Les objectifs

MNE est en relation permanente avec des groupes d'acteurs aux responsabilités et aux motivations différentes et tente d'assurer une présence soutenue sur le terrain décisionnel afin d'assurer une meilleure prise en compte de l'environnement dans les divers projets territoriaux, d'aménagement, de gestion des espaces et des espèces et une **approche globale et anticipatrice des questions d'environnement**. MNE cherche également à amener le citoyen à prendre part au débat public, pour en faire un citoyen actif. Enfin, par son implication, MNE espère contribuer à une meilleure utilisation des fonds publics, dans des projets raisonnés et intégrant toutes les données qu'elles soient économiques, humaines ou écologiques...

Actions réalisées en 2016

MNE a assuré une **permanence de l'association** auprès du public, par téléphone ou dans nos locaux et mis à disposition un certain nombre de ressources. Salariés et bénévoles sont toujours disponibles pour partager et débattre sur les sujets d'actualité...

MNE a assuré une **veille permanente**, étudié les **dossiers d'actualité**, suivi les enquêtes publiques... Un travail approfondi a été mené sur les thématiques des pesticides, de l'eau, de la forêt, du nucléaire et de la cohabitation élevage/loup en 2016. MNE continue à être partie prenante de la lutte contre les projets CIGEO à Bure et SYNDIESE à Saudron et en général contre la nucléarisation de notre département. Un travail juridique essentiel a été soutenu sur le sujet du bois Lejuc à Mandres-en-Barrois. Un travail technique et de mobilisation a été fait dans le cadre de la consultation du public sur un arrêté réglementant l'usage de pesticides à proximité des établissements accueillant des personnes vulnérables. Ont été suivis d'autres thèmes comme la gestion forestière, la problématique de la place à gaz, la contamination du lait avec les perchlorates, la pollution industrielle de la Meuse en aval de Stenay...

Sans être une fédération départementale, MNE à continuer à **mettre en réseau** les compétences locales, développer les échanges d'information et le partage d'expériences. Les réseaux de contacts se structurent par centres d'intérêt ou sensibilité afin de toujours mieux diffuser l'information et impliquer le plus grand nombre au débat. De par ses projets et actions diversifiées, MNE a assuré cette année encore un rôle de **sensibilisation du public**, des bénévoles et salariés aux enjeux environnementaux sur des thèmes variés.

Enfin, en très grande partie grâce à l'action des bénévoles, MNE a préparé et participé à plus de 100 réunions et commissions consultatives départementales et régionales à l'initiative de l'Etat ou des collectivités et aux enquêtes publiques où elle a exercé son **rôle de veille, d'alerte et de proposition**, avant que le Préfet et autres instances décisionnelles ne décident de donner leur aval ou d'opposer leur refus à un projet (cf. tableau page suivante). Par cette représentation, MNE exerce un rôle dans l'élaboration et la mise en œuvre des politiques territoriales, apporte ses compétences pour une approche globale et anticipée des événements, et assure une sorte de critique sociale.



Dans la continuité des Quinzaines de l'eau organisées en 2015, MNE a proposé d'**animer la réflexion citoyenne autour de l'actualité environnementale**, en organisant une réflexion autour de la **thématique de l'eau**. A la suite de notre assemblée générale s'est tenue le 17 mars 2016 une Conférence Gesticulée intitulée « **Water Causettes, une autre histoire de l'écologie** ».

Ce spectacle théâtral abordait les thématiques du tout-à-l'égout, de la pollution de l'eau, de l'eau potable ou encore des histoires de toilettes. Cette conférence gesticulée animée par des professionnels d'une coopérative d'éducation populaire (SCOP Le Contrepied) a été suivie le 18 mars 2015 d'ateliers de réflexion ouverts à tout citoyen souhaitant participer à la réflexion sur la problématique de la pollution de l'eau, du gaspillage de fertilisants et du recyclage des matières fermentescibles. Ces ateliers n'ont pas mobilisé beaucoup de participants mais les réflexions ont été riches sur la façon de mobiliser le public sur ces thématiques.

Participation de MNE au débat public en 2016 (commissions & réunions)

Vie associative

Réunions, CA et AG de Mirabel-LNE, du CPIE³ de Meuse, et du Graine Lorraine/Grand Est, 4 réunions de travail le projet associatif

Paysages, biodiversité

2 COGEO⁴ Natura 2000 (Vallée de Meuse), 2 comités de pilotage Natura 2000 (Carrières du Perthois, Lac de Madine...), 8 CDNPS⁵ (dont 2 Formations spécialisées carrières, 1 faune sauvage captive, et 5 Sites et Paysages), 1 COPIL régional Sharka, 1 COPIL « mesures compensatoires » (reconstruction des barrages de la Meuse).

Chasse, faune sauvage

4 CDCFS⁶, 1 comité départemental loup, Réunions de travail et du COPIL interassociatif « loup »,

NB : MNE a été excusée pour certaines de ces réunions.

Territoire

2 COPIL PNR Argonne, 3 Comités consultatifs de la Communauté d'agglomération du Grand Verdun

Energie, industrie, déchets

5 CODERST⁷, 9 CSS⁸ (Dérichébourg Pagny, INEOS Verdun, SFTR Pagny, fours à chaux Sorcy, Huntsman, Meuse Energie, SITA Laimont), 1 commission consultative sur la création d'un poste de transformation électrique. Actions interassociatives et juridiques en lien avec les travaux illégaux menés dans le Bois Lejuc, information lors des portes ouvertes de l'ANDRA, réunions de la Coordination Bure Stop, des Habitants vigilants de Void, Journée 200 000 pas à Bure, piquenique informatif à Mandres-en-Barrois, AG et réunions du CLIS de Bure.

Economie, urbanisme, aménagement, agriculture

Participation et mobilisation pour la consultation du public sur un arrêté « pesticides », 2 CDPENAF⁹, 1 CDAC¹⁰, 1 Commission Commissaire enquêteur, 1 réunion MRAD¹¹

Perspectives...

- Renforcer encore le réseau de bénévoles pouvant participer aux commissions
- Inventorier les ressources et informer les adhérents et le public sur les ressources disponibles
- Poursuivre et renforcer le suivi sur des thématiques jugées prioritaires
- Maintenir l'implication de l'association au sein de son réseau et avoir de nouveaux partenaires

3 Centre Permanent d'Initiatives pour l'Environnement

4 Comité Géographique

5 Commission Départementale de la Nature des Sites et des Paysages

6 Commission Départementale de la Chasse et de la Faune Sauvage

7 Conseil Départemental de l'Environnement et des Risques Sanitaires et Technologiques

8 Commissions de Suivi de Site

9 Commission de préservation des espaces naturels, agricoles et forestiers

10 Commission Départementale d'Aménagement Commercial

11 Mission de recyclage agricole des déchets

Volet administratif

Subventions et Conventions Pluri-annuelles d'Objectifs

MNE a signé une Convention Pluriannuelle d'Objectifs pour la période 2015-2017 avec la DREAL Grand Est (ex-DREAL Lorraine) et pour 2014-2016 avec la Région Grand Est (ex-Région Lorraine) pour les actions en lien avec l'éducation à l'environnement, l'information du public et l'accompagnement de projets en lien avec les territoires et la biodiversité. La DREAL Grand Est soutient les actions d'animation du débat public environnemental. MNE a également bénéficié du soutien du Département de la Meuse sur des actions d'éducation à l'environnement et d'animation des Espaces Naturels Sensibles ; des Agences de l'Eau Seine Normandie et Rhin Meuse dans le cadre de conventions annuelles portant sur des actions d'animations inscrites dans leurs politiques. MNE a bénéficié d'une subvention de fonctionnement de la part de la commune de Bar-le-Duc. MNE a obtenu pour une deuxième année un soutien de la DDCSPP et de la CAF Meuse pour le travail lié à la réforme des rythmes scolaires (animation d'activités périscolaires et formation d'animateurs en 2016-2017). Nous avons également signé des conventions pluriannuelles en lien avec les projets de préservation de la biodiversité avec la Région Lorraine (trame verte et bleue, cohabitation loup-élevage) et l'Agence de l'Eau Rhin-Meuse (trame verte et bleue).

Appels à projets / fondations

Pour une seconde année, MNE bénéficie d'un soutien de la Fondation de France dans le cadre de son appel à projets « Initiatives collectives pour l'environnement 2016 » et d'une prime « J'agis pour la nature » (donnée par la Fondation Nicolas Hulot pour la Nature et l'Homme, cofinancée par la fondation Nature et Découverte et la fondation de France).

Service Civique

En 2016, MNE a bénéficié de l'agrément de Service Civique obtenu par la fédération MIRABEL-LNE pour bénéficier de l'appui d'une volontaire entre février et août 2016.

Association agréée et labellisée

En 2016, MNE bénéficie toujours de son **agrément régional de protection de la nature et de l'environnement** par le Ministère chargé de l'environnement. Elle est également agréée « Jeunesse et Education Populaire » par le Ministère de la ville, de la Jeunesse et des sports.

Par ailleurs, en 2014, MNE a été labellisée Association Lorraine d'Initiation et d'Education à l'Environnement par le Conseil Régional de Lorraine jusque 2016.

Enfin, MNE est agréé pour accueillir des personnes placées sous main de justice, par le Ministère de la Justice, en lien avec le Service Pénitentiaire d'Insertion et de Probation de la Meuse.

Nos ressources humaines

Nos adhérents

133 adhérents en 2016

L'adhésion à l'association est valable sur une année « coulante ». En 2016, 133 personnes ont adhéré à l'association. La baisse des adhésions par rapport à 2015 s'explique en partie par des omissions de nos fidèles adhérents !

Des bénévoles motivés !

Les actions qu'ont menées les bénévoles (adhérents et/ou sympathisants) ou auxquelles ils ont participé ont été :

- représentation de l'environnement lors de commissions, animation du débat public
- participation à des chantiers de protection des amphibiens et des troupeaux
- participation aux Mercredis de Massonges, ateliers bénévoles au jardin-verger
- organisation et participation aux stages de formation pour adultes et aux sorties nature
- tenue de stands lors des marchés et foire, aide pour la fête Courges et Merveilles...

Nous remercions chaleureusement les bénévoles qui ont pu donner de leur temps et de leur énergie au service des missions de l'association.

L'Assemblée Générale Ordinaire 2015

L'assemblée générale 2015 a eu lieu à la salle des Roises de Commercy jeudi 17 mars 2016. Le bilan de l'association a attiré une cinquantaine de personnes dont les membres du conseil d'administration. Les bilans moral et financier ont été présentés et votés puis un focus a été fait par les salariés sur certaines des activités phares de l'année. Le bilan a été suivi par une collation conviviale partagée puis par une conférence gesticulée intitulée « Water Cassettes, une autre histoire de l'écologie » animée par la SCOP Le Contrepied.

Notre conseil d'administration

Le conseil d'administration est constitué depuis le 17 mars 2016 de :

François SIMONET Président	Jean-Marie HANOTEL Trésorier	Marcel CAUCHETEUX Secrétaire
Romain ERARD	Michel LAURENT	Brigitte LEBLAN
Dempsey PRINCET	Bernard STOUFFLET	Vanessa TANI
		Martine ZABE

Le C.A. s'est réuni 11 fois en 2016 à Bar-le-Duc, Verdun, Chaumont-sur-Aire.

Nous avons eu le regret de perdre Maryline MENOUX, pendant l'année 2017 et nous adressons une fois encore nos pensées attristées et chaleureuses à sa famille.

Notre équipe

Pour assurer ses missions en 2016, MNE comptait 7 salariés puis 6.

Le départ en retraite d'une salariée

En octobre 2016, Michelle PATIN a quitté MNE après 14 années de bons et loyaux services en tant qu'assistante secrétaire. Nous la remercions pour son engagement et sa bonne humeur contagieuse.

L'équipe salariée en 2016

Pauline COCHET

Coordinatrice

en charge de la communication extérieure et de la coordination de l'association et du développement de projets

Véronique ACHARD

Comptable secrétaire

en charge de la gestion comptable, de l'animation du débat public et de la représentation citoyenne

Virginie DUVALLET

Animatrice nature, chargée de mission EEDD

Pomologue, animatrice nature, responsable des programmes d'éducation à l'environnement en milieux scolaire, périscolaire et pour le grand public, de la formation des animateurs, maître compostage, animatrice du réseau de jardins partagés

Sébastien LARTIQUE

Chargée de mission Faune / Loup

animateur nature, responsable des projets de médiation et concertation autour de la cohabitation entre les activités humaines et la grande faune

Ghyslaine BOSSEAU

Chargée de mission Vergers et Aménagement

en charge des OPAV, des projets vergers, du suivi de vergers conservatoires, des aménagements paysagers et environnementaux ; animatrice technique des formations paysages et espaces verts.

Michelle PATIN (*retraîtée depuis octobre 2016*)

Assistante secrétaire

en charge de l'accueil, de la mise en page de l'Echologie et des liens avec les adhérents

Antoine KARP

Animateur nature, chargé de mission Territoires & biodiversité

animateur nature, responsable des projets d'observatoires, de suivis de la biodiversité naturelle et cultivée et de la valorisation d'espaces naturels, coordinateur du réseau "100 refuges de biodiversité"

Un service civique à MNE

MNE a recruté Claire Pigelet en service civique pour 6 mois à partir du 8 février 2016.

Accueil de stagiaires

En 2016, l'équipe a accueilli plusieurs stagiaires dans le cadre de leur cursus : en quatrième, en formation de Technicien Supérieur en géomatique et en Master II.

Accueil de personnes en TIG

En 2016, l'équipe a accueilli deux personnes dans le cadre de leur Travail d'Intérêt Général en lien avec les conseillers pénitentiaires, d'insertion et de probation du SPIP Meuse.

Nos réseaux

Au-delà de tous les partenariats évoqués dans ce document, MNE appartient à des réseaux associatifs élargis :



MNE est affiliée à Mirabel - Lorraine Nature Environnement (<http://mirabel-lne.asso.fr/>) et membre de France Nature Environnement (<http://fne.asso.fr/>). Cela lui permet notamment d'avoir des ressources et informations sur des sujets transversaux.



MNE est également affiliée au GRAINE Grand Est, réseau des acteurs de l'Education à la Nature et à l'Environnement pour un Développement Durable (<http://www.grainelorraine.org/>).



MNE participe au projet coopératif et de mutualisation « **Jardin au naturel** » avec le CPIE de Meuse, l'Ecomusée d'Hannonville (et le Parc Naturel Régional de Lorraine).



MNE est également en étroite relation avec les jardins partagés et anime un réseau local « Le Jardin des Partages » en relation avec le réseau national « **Le jardin dans tous ses états** » (plus d'infos : jardins-partages.org)



MNE a rejoint en 2016 le **collectif Renard Grand Est** qui rassemble 60 structures liées à l'environnement, veut faire entendre la voix du renard roux, et dénonce l'acharnement dont l'animal est victime.

MNE travaille avec plusieurs associations lorraines sur le sujet du retour du loup en plaine lorraine et a constitué un **comité de pilotage interassociatif « Loup en plaine »**. Plusieurs salariés et bénévoles font également partie du **réseau Loup-Lynx**.



Association pour la promotion et de sauvegarde du Massif de Haye



MNE fait partie de la **Coordination Bure Stop** qui lutte contre les projets CIGEO à Bure et SYNDIESE à Saudron.



MNE fait également partie du **Collectif STOP-TAFTA 55** opposé au projet de traité instaurant un grand marché transatlantique.

Notre communication

Finalité

Informers les adhérents et un public plus large sur les actions de MNE, les actualités et enjeux environnementaux.

Les objectifs en 2016

- Communiquer avec les autres associations et avec nos adhérents
- Sensibiliser à la protection de l'environnement et à sa prise en compte dans le quotidien et les critères de définition des projets
- Communiquer sur les actions menées par MNE
- S'adresser au plus grand nombre, dans le département mais également en région et au niveau national, auprès des partenaires, adhérents, structures intercommunales...
- Mobiliser de nouveaux éco citoyens et adhérents, trouver de nouveaux partenaires.

Les actions réalisées en 2016

MNE a réalisé et diffusé 4 bulletins Echo-Logie dont voici les grands contenus :

Bulletin de Février 2016



Climat : Accord de Paris
Agriculture et climat
Syndièse/Cigeo : Démocratie cause toujours !
Trame verte et bleue dans le sud meusien
N°4 du Fruitoscope : Pomologie, Poires de prêtre et de curé, Planter sans se planter
Forêt : Où sont les principes de la forêt d'exception ?
Quinzaines de l'eau et consultation
Loup en plaine lorraine
Calendrier des sorties

Bulletin de Juin 2016



Massonges éveille les sens !
Courges & Merveilles
Circuits courts
Haies défensives et protection de troupeaux contre le loup
Verger : Focus sur la sharka
N°5 du Fruitoscope : Pomologie, Planter sans se planter
Bois-énergie et écologie
Vallée de l'Ormançon et Cigeo
TAFTA
Calendrier des sorties

Bulletin de Septembre 2016



Courges et Merveilles
Mois de l'EEDD !
Le "prix libre"
Cigeo/Bure : l'été d'urgence
L'azuré de la croisette
Jardins Bartagés
N° 6 du Fruitoscope : pomologie, cerises, planter sans se planter
Fabuleuses légumineuses
Forêt : Pourquoi défricher un forêt exceptionnelle ?
Loup : Chantiers à venir
Calendrier des sorties

Bulletin de Décembre 2016



Brèves et animations 2017
L'agro-écologie pour nourrir le monde
Bricolages de Noël
Rencontres autour de la biodiversité cultivée...
N° 7 du Fruitoscope : pomologie, pomme, prune, planter sans se planter
Collectif Renard Grand Est
Déclin des pollinisateurs
Association Haies ALORS ?
Idées de soutiens
Calendrier des sorties

Le site internet est un site « vitrine » avec peu d'actualités. Y sont disponibles des informations « fixes » : calendrier et informations sur les animations à venir, description de l'association, documents téléchargeables et mis à disposition de tous... En 2016, la rubrique « Publications » été mise à jour. En plus de notre bulletin associatif « L'Echo-logie », elle contient dorénavant des documents de conseil sur le jardinage écologique, les News du Fruitoscope mises en ligne au fur et à mesure de leur édition, les outils pédagogiques créés par MNE et les fiches techniques de conseils sur les mesures de protection face au loup en plaine. Tous ces documents sont en téléchargement libre.

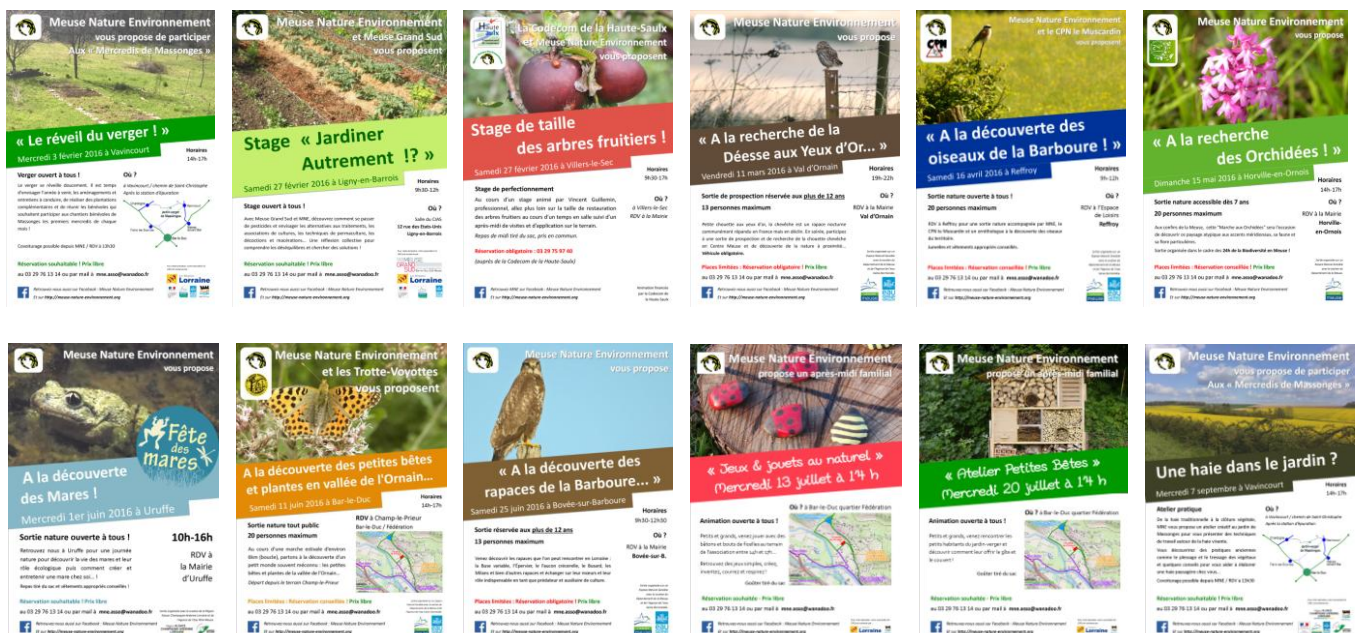


La page facebook créée en 2015 est alimentée régulièrement. Elle a permis de redynamiser la communication externe sur les actions de l'association et d'assurer un bon relais communication sur les événements organisés et/ou soutenus par l'association. Suivie et relayée par plus de 300 personnes », elle est accessible en suivant le lien <https://www.facebook.com/meusenatureenviro/>.

Nous avons également alimenté la plateforme *J'agis pour la Nature* avec un chantier participatif « replantation de haies ».

Une émission portant sur la problématique de la place à gaz dans le nord meusien a été enregistrée et diffusée sur France 5 en mai 2016. Plusieurs interviews ont également été réalisées pour alimenter l'Est républicain (notamment sur la lutte contre Cigeo).

Une harmonisation des affiches distribuées a été réalisée et donne une « identité visuelle » à nos actions. Ces affiches sont principalement diffusées par voie électronique et dans des points-clés dans les communes concernées par les sorties. En voici quelques unes...



Perspectives...

En 2017, Meuse Nature Environnement souhaite poursuivre ce programme d'action et pérenniser les News du Fruitoscope et la diffusion d'articles de fond sur des sujets phares dans le cadre de dossiers thématiques répartis sur plusieurs bulletins.

Meuse Nature Environnement

Siège : 9 allée des Vosges – 55000 Bar-le-Duc

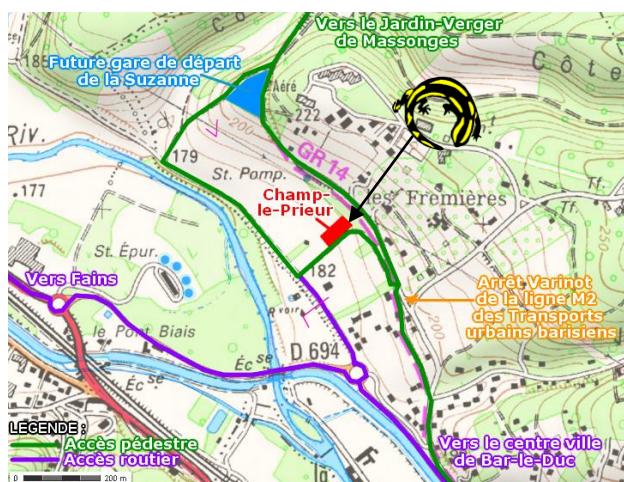
Tel : 03 29 76 13 14 (standard de 9h à 12h et de 13h30 à 17h)

Mail : mne.asso@wanadoo.fr

Site : <http://meuse-nature-environnement.org>

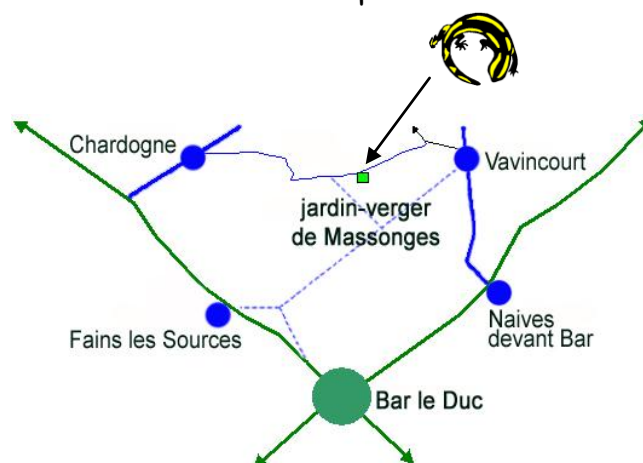
Terrain Champ-le-Prieur :

chemin de Chantraine, BAR-LE-DUC



Verger de Massonges :

chemin de Saint-Christophe, VAUINCOURT



« Combattre les limaces dans un jardin au naturel »

Dessin de Sultvain Furiot.