



9 allée des Vosges, 55000 Bar-le-Duc

Tél : 03 29 76 13 14

Courriel : mne.asso@wanadoo.fr

Site : meuse-nature-environnement.org

Compte-rendu d'activités

Année 2014

Président François SIMONET
président de l'association Meuse Nature Environnement
fransim@wanadoo.fr
06 76 47 56 10

Coordinatrice Pauline COCHET
coordinatrice de l'association Meuse Nature Environnement
pauline.cochet@meuse-nature-environnement.org
03 29 76 32 27

Les actions de l'association ont été réalisées avec le soutien de :



La Région
Lorraine



Préalables et introduction

Meuse Nature Environnement, 51 ans d'histoire...

Depuis plus de 50 ans, l'association a pour objet la protection de l'environnement sur l'ensemble du département de la Meuse via son étude, sa connaissance, son aménagement durable ainsi que via des actions d'éducation et de sensibilisation à l'environnement. Association départementale généraliste, Meuse Nature Environnement est appelée à intervenir sur toutes les thématiques environnementales, aux niveaux local et départemental, mais aussi plus largement aux niveaux régional et national.

Les activités principales de l'association ont évolué depuis sa création. Aujourd'hui, elles sont principalement orientées vers :

- des études, suivis et observatoires de la biodiversité naturelle et cultivée en vergers, jardins, fermes et zones plus sauvages ;
- la valorisation d'espaces naturels remarquables, sensibles et ordinaires via des animations et mises en place de partenariats locaux ;
- des animations d'éducation à l'environnement et au développement durable pour les enfants et les adultes ;
- des stages de formation pour adultes ;
- l'information du public sur les thématiques de l'écologie, du jardinage au naturel, des variétés fruitières, etc.;
- l'animation du débat public environnemental et la représentation des citoyens sur des sujets d'actualité, concernant des points de friction entre une gestion productiviste des ressources et l'environnement.

Quelques dates clés :

- 1964 : création du Comité Meusien de Protection des Oiseaux (CMPO).
- 1967 : l'objet du CMPO s'élargit à la protection de l'environnement
- 1973 : fusion avec la Société Meusienne pour la Protection Animale (SMPA) pour fonder la Société Meusienne pour la Protection des Animaux et de la Nature (SOMEPAN)
- 1982 : reconnue au titre de la Protection de la Nature et de l'Amélioration du Cadre de Vie (Loi du 10 juillet 1976)
- 1994-2010 : coordination d'un chantier d'insertion Verger et Environnement
- 1997 : la SOMEPAN devient Meuse Nature Environnement
- 1998 : agréée par le secrétariat d'État chargé de la Jeunesse et des Sports 1999 : constitution d'une cellule régionale Environnement et Paysage
- 2002-2011 : mise en place des Espaces Infos Energies (EIE)
- 2007 : mise en place d'un Groupe « faune »
- 2014 : labellisée association d'EEDD, démarrage des activités périscolaires (TAP), création du réseau de Jardins Partagés, mise en place d'un Groupe « Loup »

Sommaire

Préalables et introduction	2
Meuse Nature Environnement, 51 ans d'histoire...	2
Edito du Président - Bilan moral	4
Nos actions en 2014	6
Education à l'Environnement et au Développement durable « EEDD »	7
Conception d'outils pédagogiques	10
Valorisation et animation des ENS	11
Actions pour les territoires et la biodiversité	13
Création d'un réseau de mares	17
Actions autour des vergers	18
Vigilance et animation du débat public environnemental	20
Accompagnement du retour du loup	22
Volet administratif	24
Nos ressources humaines en 2014	25
Nos adhérents	25
Notre équipe salariée	26
Nos réseaux	27
Nos ressources financières	28
Analyse par Jean-Marie HANOTEL, trésorier	28
Bilan 2014	29
Compte de résultats 2014	29
Notre communication	30

Edito du Président - Bilan moral

Une année 2014 qui me semble avoir duré plus de 12 mois, tellement il y a eu d'événements, de richesses dans les actions, les engagements, les luttes parfois, les personnes rencontrées...

Ce compte-rendu d'activités d'une trentaine de pages en est le témoin.

Le deuxième semestre notamment a marqué une montée en puissance de notre association, avec l'embauche de notre nouvelle coordinatrice, Pauline Cochet, l'arrivée de Sébastien Lartique, notre volontaire en service civique missionné sur le loup de Meuse...

MNE, ce sont tout de même 6 salariés qui bossent généreusement pour l'environnement, dans des domaines et des structures très variés. Les pâtures de l'Aire ont été arpentées par les pieds de Sébastien et les nôtres, venus rencontrer certains éleveurs à la suite des attaques du loup ; les tapis d'un certain nombre de collectivités territoriales et ceux des instances administratives, ont aussi été foulés fréquemment par nos salariés, administrateurs et bénévoles, à l'occasion d'appels à projets, de conventions diverses, de commissions, de réunions de toutes sortes ; un nombre accru de salles de classes des premier et second degrés ont aussi accueilli nos chargés de mission, dans le cadre de leurs animations « nature » auprès des scolaires, interventions d'ailleurs facilitées par des outils pédagogiques conçus par nos salariés.

Des milliers de visages nous ont croisés, lors des centaines d'heures d'animation tous azimuts : journées et stages, travaux sur les deux terrains prêtés à MNE, sorties, conférences thématiques, marchés, visites de toutes sortes, jusqu'à la première fête de « Courges et merveilles » qui fut une vraie réussite... !

Et nous pourrions parler d'actions, ici, à la Côte sainte Catherine, dans l'unité Alzheimer du CHS de Fains, sur les rives de l'Ornain, au bord des routes avec la mise en place de crapauducs, pour le creusement de mares et la restauration de haies dans le sud meusien... Bure, la forêt de demain, le retour du loup ont aussi été nos centres de réflexion et ont occupé nos bénévoles et salariés. Toutes ces activités supposent un élargissement du cercle de nos partenaires, évidemment !

Si nous avons été un peu trop discrets ces dernières années et pas assez visibles sur la place publique, notre volonté renouvelée de communiquer commence à porter ses fruits : notre revue Echo-logie explose jusqu'à compter 20 pages dans son dernier numéro ; nous passons assez régulièrement dans les médias : télé régionale, radios régionales, et très souvent dans l'Est républicain. Notre site s'est amélioré et devient attractif.

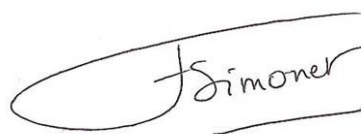
Et les finances, me direz-vous ? Ah, si nous pouvions vivre d'eau fraîche ! C'est effectivement un lieu d'inquiétude, les subventions baissant parfois, mettant du temps à rentrer, les prestations se gagnant au compte-gouttes, malgré une chasse intensive... qui portera certainement ses fruits au cours de cette année 2015... Je laisse au trésorier le soin d'en parler !

Après ce flot d'informations sur 2014, voici esquissées très brièvement quelques perspectives pour 2015 : nous consacrerons un temps certain à la formalisation de notre projet associatif, nous réduirons un peu la part de l'accompagnement du péri-scolaire qui pourrait nous occuper sans limites, vu la demande... pour reporter davantage nos efforts sur des actions de formation des animateurs. Nous développerons également un programme d'animations sur les Espaces Naturels Sensibles, en lien avec la politique du Conseil Général. Nous ouvrirons notre communication aux réseaux sociaux. Nous participerons à la mise en place de l'Agenda 21 sur la ville de Bar le Duc qui est une initiative fort intéressante. Et bien sûr, nous ne lâcherons pas les éleveurs ovins...ni le loup !

Après vérification aucun mandat d'administrateur n'arrive à terme cette année. A effet de l'an prochain nous aménagerons la durée des mandats, statutairement de trois ans, de façon à ce que le CA se renouvelle par tiers chaque année. Je vous rappelle que les candidatures au CA sont recevables jusqu'au moment du vote : ceci constitue un appel aux bonnes volontés.

Pour réaliser tous ces projets et gonfler cette dynamique, nous avons bien sûr besoin de vous, nos adhérents, nos amis, nos partenaires... Nous comptons sur vous ! MERCI !

François SIMONET

A handwritten signature in black ink, appearing to read 'F Simonet', enclosed within a large, loopy oval stroke.

Nos actions en 2014

Depuis plus de 50 ans, Meuse Nature Environnement s'engage pour la préservation de notre environnement et la protection de notre biodiversité sur notre territoire, au travers d'actions d'éducation, de sensibilisation et de protection de la nature sur des thèmes allant du jardin au verger, de la rivière à la forêt, des guêpes aux oiseaux et visant tout public et sur des sujets de protection de la nature comme ceux du retour du loup, de la gestion de la forêt ou des déchets nucléaires. Les pages suivantes vous proposent un retour sur les actions menées en 2014 :

Action 1 : Education à l'Environnement et au Développement Durable

- Programme d'actions de sensibilisation, de formation et d'éducation à l'environnement auprès des scolaires, extrascolaires et du grand public.

Action 2 : Conception d'outils pédagogiques

- En 2014, deux actions ont démarré pour concevoir des outils pédagogiques, l'un portant sur la nature ordinaire en Meuse, l'autre sur les pesticides et les alternatives.

Action 3 : Valorisation des Espaces Naturels Sensibles (ENS)

- Programme d'actions visant à mettre en œuvre un programme de sensibilisation et d'animation sur les ENS meusiens.

Action 4 : Actions pour les Territoires et la Biodiversité

- Programme d'actions visant la préservation de la biodiversité et des continuités écologiques et l'accompagnement de démarches de développement durable.

Action 5 : Trame verte et bleue

- Restauration des corridors écologiques : création d'un réseau de mares et de haies dans le Sud meusien pour favoriser le déplacement et la protection des populations d'amphibiens

Action 6 : Actions autour des vergers

- OPAV¹ : concrétisation du projet d'OPAV2 avec la Codecom Moselle et Madon
- Suivi des vergers conservatoires : le partenariat se renforce

Action 7 : Vigilance environnementale et animation du Débat Public

- Programme d'actions visant à représenter et défendre les intérêts environnementaux du public dans les instances, à tous les niveaux du territoire et d'animer le débat.

Action 8 : Accompagnement du retour du loup en Plaine

- Démarrage d'un programme visant l'expérimentation de la cohabitation entre l'homme et le loup en plaine

¹ Opération Programmée d'Amélioration des Vergers

Finalité

Sensibiliser le public le plus large possible (scolaires et grand public) aux sujets d'environnement, notamment les sujets prioritaires et rendre le public acteur.

Les objectifs en 2014

- Intervenir sur tous les sujets d'environnement pour lesquels nous sommes compétents
- Mettre l'accent sur les questions jugées prioritaires : découverte de l'environnement naturel, gestion durable des forêts, énergie et habitat, comportements éco citoyens au quotidien, prévention des déchets et des pollutions, réduction des phytosanitaires, protection de la ressource en eau, biodiversité, circuits courts d'approvisionnement...
- Renouveler les animations « à succès » et proposer des actions non encore abordées
- Echanger au sein du réseau des acteurs de l'éducation à l'environnement et au développement durable (notamment le GRAINE² Lorraine)
- Renouveler la plaquette de présentation de l'association

Les actions réalisées en 2014

Pour quel public ?

Il s'agit d'une part d'accompagner financièrement et pédagogiquement les **structures scolaires, associatives, de formation** et d'autre part de sensibiliser et proposer des animations en direction du **Grand public** et de nos **bénévoles**

Les terrains de l'association

Les actions éducatives de l'association permettent de valoriser deux terrains associatifs :

Le jardin-verger de Massonges

Appartenant à l'association, ce verger de 9000 m² au cœur de la forêt de Massonges, est un lieu d'expérimentation, de pédagogie et d'évasion où tous les premiers mercredis du mois, bénévoles se retrouvent !



Le terrain dit « Champ le Prieur »

Prêté gracieusement à MNE par la commune de Bar-le-duc, cet ancien jardin d'agrément laissé à l'abandon et riche de biodiversité et permet de faire marcher son imagination pour réfléchir à un aménagement écologique !



² Réseau régional des acteurs de l'Education à l'Environnement et au Développement Durable

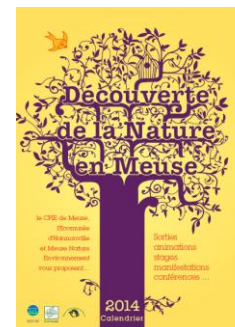
Les animations en milieu scolaire et sur les temps « périscolaires »

Des animations scolaires et périscolaires ont eu lieu dans différents établissements du territoire : école primaire de Vavincourt, école Paul Eluard, CLSH du Bouchon-sur-Saulx et de Vavincourt, SIS de Beurey-sur-Saulx, collège Jean Moulin, collège Prévert... Les thèmes de ces classes Nature & Environnement sont variés : Jardinage écologique, Fabrication d'un insecte mobile, Land'art, Nourissage des oiseaux, A la recherche des insectes et araignées, course aux trésors, Transformation des fruits, Découverte de l'eau, Découverte de l'air, Biodiversité des Monstres, etc.

Les animations à destination du grand public

Un calendrier commun d'animations a été édité en partenariat avec le CPIE Meuse dans le cadre du projet « Un jardin au Naturel ».

MNE vise un public large et a souhaité en 2014 varier ses interventions pour échanger avec un public déjà sensibilisé ainsi qu'un public plutôt éloigné des questions environnementales.



MNE a organisé des **visites, sorties et conférences thématiques** ainsi que des **stages de formation** alliant théorie, pratique sur le terrain et découverte d'expériences locales. Lors de ces moments, les participants ont été amenés à réfléchir à l'utilité du moindre geste, à leur empreinte écologique, aux conséquences économiques de leurs actes et aux moyens d'agir autrement. Un partenariat a démarré avec le service environnement de la communauté d'agglomération Meuse Grand Sud pour une formation au ménage écologique en 2014.

Tous les premiers mercredis de chaque mois, MNE a organisé les « **Mercredis de Massonges** », des ateliers jardinage et entretien du jardin-verger, gratuits, ouverts à tous, pour suivre sur une année les travaux au jardin-verger et donner un coup de pouce à l'association ! Massonges a également ouvert ses portes le 11/06/2015 pour un chantier bénévole et le 20/09/2014 pour ses Portes Ouvertes orientées sur le « Zéro Pesticides ».

MNE a également proposé un programme des « **Rendez-vous de la salamandre** », stages grand public visant à développer leur autonomie et « expérimenter l'environnement ».

Au cours de l'année, un programme riche s'est déroulé :

- conférence sur les chauves-souris (28/02) et sur le gaz de schiste et le gaz de couche (18/03)
- sorties sur les amphibiens (22/03), les oiseaux de bord de Meuse avec l'association APPELS (26/04), les abeilles sauvages et carrières de calcaire (09/08), les champignons (12/10)
- conte-verger avec L'Art en chemin (08/05) et animation Jeux et Jouets au Naturel (26/07)
- causerie sur le purin d'ortie (19/04), atelier « Faire son jus de pommes soi-même » (15/10)
- atelier Pelotes de réjection (03/07)
- stages sur le réveil de la nature au jardin (10/05), d'initiation à l'apiculture (24/09), au ménage écologique (27/11) et à la vannerie sauvage (29/11)
- suivi d'une formation « Soigner les plantes par les plantes » par Eric Petiot (01/04)



MNE a également tenu des stands thématiques lors du marché Bio de Bar-le-duc (17/05) et du Marché d'automne organisé par l'Ecomusée d'Hannonville-sous-les-Côtes (05/10)

Comme chaque année, MNE a organisé un Troc de Plantes à Aulnois-en-Perthois (19/10). Cette 11^{ème} édition a été un franc succès avec une soixantaine de participants ravis de ce moment de convivialité et d'échanges. Enfin, en 2014, une action phare, destinée à se renouveler, a vu le jour en 2014 à Aulnois-en-Perthois : la fête « Courges et Merveilles » le 26 octobre 2014. 200 participants ont pu admirer différentes variétés de courges et les produits culinaires ou artisanaux que l'on pouvait en tirer ! Cet événement a été permis par la participation forte des partenaires locaux et 3 réunions de préparation au fil de l'année (12/03 ; 14/07 ; 18/09/2014).



Troc de plantes le 19/10/2014 et Fête « Courges et Merveilles » le 26/10/2014 à Aulnois-en-Perthois

Les partenaires

Pour le jeune public, MNE a conforté des partenariats solides en 2014 avec les établissements scolaires du territoire et a démarré un travail important sur les temps d'animations périscolaires, dans la lignée du travail déjà mené avec l'école de Vavincourt.

Des événements grand public ont eu lieu avec Centre des Agrobiologistes lorrains (CGA et GAB 55), le club cuisine et le Comité des fêtes d'Aulnois-en-Perthois, les associations APPELS, le CPN le Muscardin, Gradinitza, L'Art en Chemin, sur Saulx, l'écomusée d'Hannonville, le CPIE Woëvre-Côtes-de-Meuse, le Centre social Côte Sainte Catherine...

Des rencontres ont eu lieu avec le GRAINE Lorraine, le Pays Barrois, la Région Lorraine, la Direction Régionale de l'Environnement, de l'Aménagement et du Logement, la Direction Départementale Jeunesse et Sport, l'EHPAD Blampain et Les Mélèzes, l'EPL Agro de la Meuse...

Perspectives...

En 2015, MNE souhaite continuer ce travail essentiel de sensibilisation sur les enjeux prioritaires tout en réduisant ses interventions en « TAP » pour développer la formation à l'animation nature. MNE souhaite proposer des animations reliant les éco-gestes et le jardinage avec la thématique du dérèglement climatique.

MNE souhaite pérenniser les conventions partenariales existantes et en initier d'autres pour viser notamment le public « non sensibilisé ». MNE accueillera des stagiaires et participera à leur formation.

Enfin, MNE réfléchit à la mise en œuvre d'une fête itinérante des Vergers.

Finalité

Concevoir des outils pédagogiques adaptés aux enjeux prioritaires (perte de biodiversité, risques de pollution par les pesticides...) et à un territoire local (milieux meusiens).

Les objectifs en 2014

Deux projets initiés dès 2014 (et qui s'achèveront en 2015) visent à donner à MNE un outil à utiliser lors de ses animations scolaires et extra-scolaires et à partager ces outils au sein de notre réseau de partenaires de l'éducation à l'environnement :



1 - Brochure pédagogique sur la nature ordinaire de la Meuse

- Pour sensibiliser les enfants à la nature ordinaire dans les milieux naturels et anthropisés en Meuse et à leurs enjeux
- Pour encourager les enfants et les structures éducatives à réaliser des sorties dans la nature, faciliter le passage à l'action

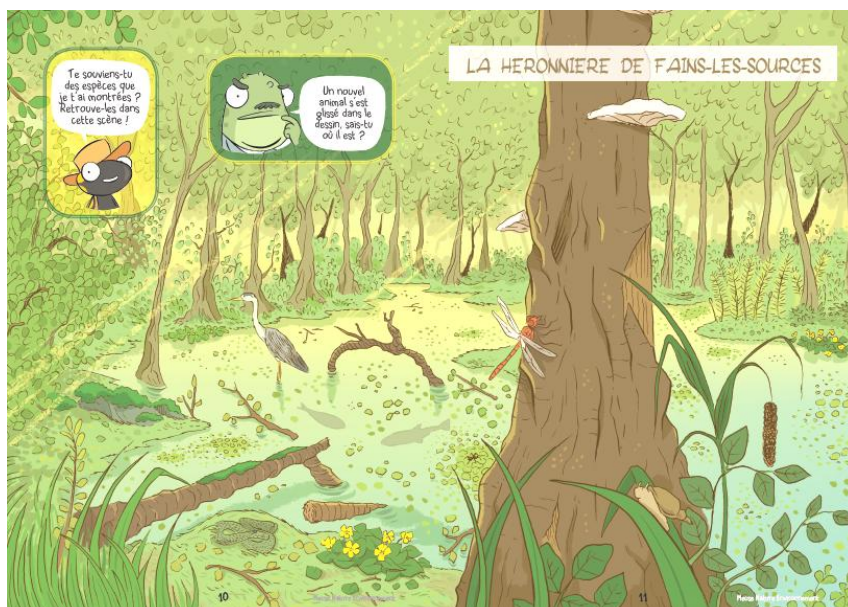
2- Support d'animation pédagogique sur les pesticides

- Pour sensibiliser les particuliers aux risques liés à l'utilisation de pesticides dès le plus jeune âge (enfants de primaire) mais également leurs enseignants, leurs parents, et en général les acteurs de l'EEDD
- Pour préparer à l'interdiction de l'usage des pesticides par les jardiniers amateurs (loi Labbé, plan Ecophyto)



Les actions réalisées en 2014

Les deux outils seront achevés en 2015. Voici ci-dessous un aperçu d'une double-page de la brochure pédagogique réalisée en partenariat avec un atelier de graphistes (à gauche) et d'un des dessins supports pour l'animation sur les pesticides (à droite).



Dessin d'Aurélien HECKLER et Aurélie RENARD et croquis d'Antoine KARP

Finalité

Sensibiliser le public meusien à la connaissance et à la préservation du patrimoine naturel des Espaces Naturels Sensibles (classés par le Conseil Général de la Meuse)

Les objectifs en 2014

- Démarcher des partenaires locaux pour initier un programme de sensibilisation sur les sites
- Prospector et mieux connaître certains sites
- Obtenir des autorisations d'accès pour les sites voués à des actions de sensibilisation
- Organiser – si possible – des actions de sensibilisation sur les sites

Les actions réalisées en 2014

Prospection et connaissance des ENS pour une approche pédagogique

Avant d'amener un public sur des Espaces Naturels Sensibles, MNE a réalisé un repérage de terrain et échangé avec des naturalistes et acteurs locaux, pour remplir par site une fiche-type qui permet de mieux connaître les sites et de sélectionner les plus adaptés à la sensibilisation des publics en fonction :

- De leur intérêt pédagogique (patrimoine naturel, circuit de découverte...)
- De leur accessibilité par des groupes (sécurité, accès, autorisation du propriétaire)
- De la proximité des publics visés (notamment les établissements scolaires)

Un travail important de démarchage, de sensibilisation et d'information sur les ENS auprès des établissements scolaires et autres structures éducatives a également été réalisé en 2014 pour faire part aux enseignants et encadrants de l'intérêt pédagogique des Espaces Naturels Sensibles.

ENS prospectés en 2014 :

Des pelouses : Coteau de la Raffé (St-Amand-sur-Ornain), Pelouse de la Soulette (Salmagne) appartenant au complexe de pelouses et lisières, Pelouse du Tremblay (Naives) appartenant au réseau de pelouses des Côtes calcaires du Barrois, Pelouse de la Vierge Noire (Nançois, Velaine).



Orchidées sur la Pelouse de Salmagne

Des forêts : Côteaux de la Vallée de l'Ognon, Côteaux de l'Ormançon

Des cours d'eau : Ornain (à Bar-le-Duc), Ognon, Ormançon

Des carrières : Anciennes carrières aériennes de Savonnières-en-Perthois, Ancienne carrière de Givrauval



Noctuelle de la Patience sur les risbernes de l'Ornain



Vallée de l'Ognon (Horville-en-Ornois)



Carrière de Savonnières-en-Perthois



Ancienne carrière de Givrauval

Animations de sensibilisation sur des ENS en 2014 :

MNE a réalisé deux animations « Découverte des **insectes sur une pelouse calcaire** » sur le Coteau de la Raffé à St-Amand-sur-Ornain (21/06) et « Découverte des **abeilles sauvages** dans une ancienne carrière de calcaire » à Givrauval. MNE a également participé à l'évènement « **L'Ornain'net** » organisé par l'Association Départementale des Pupilles de l'Enseignement Public (ADPEP55) les 4 et 10 octobre 2014, qui visait le nettoyage des berges de l'Ornain dans Bar-le-Duc et la sensibilisation du public à la pollution de la rivière et à la connaissance et la préservation de son patrimoine naturel.



Photo est Républicain (04/10/2014)



Bénévole MNE (Photo 11/10/2014)

Perspectives...

En 2015, MNE souhaite continuer la prospection de sites et organiser plusieurs animations de sensibilisation notamment avec du grand public mais aussi des publics de centres de loisirs (enfants et adolescents) sur des thèmes variés : découverte des milieux aquatiques et de la petite faune de l'eau, des amphibiens, des insectes, des orchidées, etc.

Finalité

Agir très concrètement pour la préservation des territoires et de la biodiversité, en sensibilisant le public et les acteurs des territoires aux problématiques de perte de biodiversité et en favorisant le respect des espaces de nature.

Les objectifs en 2014

La perte de biodiversité est une préoccupation actuelle majeure, à laquelle s'ajoutent les nouvelles incertitudes liées à la problématique du réchauffement climatique. Le paysage se banalise en conséquence, au risque de ne plus refléter l'originalité des identités paysagères du département. Aujourd'hui, le grand public tend à s'intéresser de plus en plus à ce patrimoine naturel menacé et à vouloir agir, à son niveau, pour sa sauvegarde.

Conscients de l'urgence à agir, l'Etat, les collectivités et les associations veulent offrir de nouveaux sites d'accueil des espèces et restaurer les corridors écologiques (trame verte et bleue) afin de permettre la communication nécessaire entre eux.

En 2014, MNE proposait donc de :

- Poursuivre le travail sur les programmes « 100 refuges pour la biodiversité » et « Jardin au naturel »
- Poursuivre le travail de préservation des amphibiens
- Réhabiliter la nature ordinaire et créer des espaces de nature urbaine
- Soutenir et concevoir des projets de création ou restauration de trame verte et bleue
- Accompagner collectivités et structures privées dans des projets de développement durable

Les actions réalisées en 2014

Le programme « Jardin au Naturel »

MNE est impliquée dans le projet coopératif intitulé « Un jardin au naturel » avec le CPIE Meuse, l'Ecomusée d'Hannonville avec comme partenaire technique le Parc naturel régional de Lorraine. Il contribue à renforcer la synergie entre les acteurs locaux associatifs promouvant le jardinage écologique en Meuse, notamment en mutualisant les savoir faire de chacun, l'édition et la diffusion d'un calendrier commun regroupant les animations visant le grand public



Dans le dispositif « Jardin au Naturel », MNE coordonne le réseau « 100 refuges de biodiversité ». En 2014, outre la recherche de nouveaux participants, MNE a assuré un contact régulier avec les participants plus anciens. Cette année, MNE a visité et conseillé plusieurs jardiniers du réseau 100 refuges à Bar-le-Duc et Chennevières.

Le 25 mai 2014 a eu lieu la rencontre annuelle des « 100 refuges » qui a été l'occasion pour les jardiniers du réseau d'échanger sur leurs pratiques et également de former les participants aux principes du paillage des arbres fruitiers du verger et à une meilleure connaissance de la faune de nos jardins et vergers.



Rencontre 100 refuges de biodiversité le 25 mai 2014



Jardin d'une adhérente

Le programme « Crapauducs »

Comme chaque année depuis 2009, MNE a participé à la mise en place et au suivi de deux passages protégés temporaires à amphibiens : l'un à Reffroy avec le CPN « le Muscardin » et l'autre entre les communes de Lavincourt et Bazincourt. Ces « crapauducs » permettent de limiter très fortement la mortalité des amphibiens lors de leur période migratoire vers les lieux de reproduction, en mars-avril. Un chantier participatif et des animations avec le grand public et les écoles de Void-Vacon et de Tréveray ont permis d'expliquer le principe des migrations d'amphibiens, la fragilité de ces animaux et des milieux auxquels ils sont liés ainsi que l'intérêt de l'action mise en place pour la conservation des populations d'amphibiens. L'appui des bénévoles locaux a été, une fois encore, indispensable à la réussite de ces opérations.



Pose d'un filet à Reffroy le 4 mars 2014 – animation de sensibilisation le 22 mars 2014 – Triton alpestre

Le programme « Nature en ville »

En 2014, MNE a orienté son travail vers la sensibilisation à la biodiversité en particulier dans les milieux anthropisés et notamment via les sciences participatives sur :

- le **suivi des butineurs** de la Côte-Sainte-Catherine et l'initiation aux inventaires naturalistes principalement par le biais du programme « Des abeilles sauvages dans la ville » de l'Office pour la protection des insectes et de leur environnement (OPIE),
- la **médiation avec la faune** souvent réputée nuisible vivant à proximité ou dans les maisons et la cohabitation avec ces animaux,
- la **flore urbaine** avec l'accompagnement à la participation aux programmes des sciences participatives « **Sauvages de ma rue** » de Noé conservation,
- la **biodiversité « cultivée »** : réhabilitation et conservation d'espèces locales de plantes cultivées en lien avec l'association L'Or des graines.



Enfin, MNE est intervenue pour sensibiliser et éviter la destruction inutile de nids de guêpes et autres hyménoptères apparentés dans des habitations de particuliers et sur des terrains privés, épargnant ainsi la vie de nombreux insectes auxiliaires et évitant l'emploi de produits et de méthodes dangereuses pour la Nature et la santé humaine.

Les « Ambassadeurs de la Nature en ville »

En partenariat avec les élus du Conseil municipal des jeunes (CMJ) de Bar-le-Duc et l'Office central de la coopération à l'école (OCCE), MNE a participé au programme « **Ambassadeurs de la Nature en ville** » suite au constat des jeunes élus que leur ville n'était pas assez jolie ni fleurie. L'action s'est décomposée en trois temps principaux :

- Deux sorties de terrain visant à sensibiliser les jeunes élus à la biodiversité urbaine, sauvage et domestique, ordinaire et remarquable, et leur permettant également une approche sensitive (odorat, goût, toucher et vue) de la flore spontanée de Bar-le-Duc ;
- Une co-construction de supports d'animation utilisables par les jeunes élus eux-mêmes (fiches botaniques, rallye des photos-macros, kim-goût) ;
- La tenue d'un stand au marché bio de Bar-le-Duc animé avec les jeunes élus qui ont eux-mêmes sensibilisé d'autres enfants grâce aux outils d'animation.



Photos de la nature ordinaire Côte Sainte-Catherine

Un programme « Accompagnement de projets du territoire »

Les agendas 21, projets de territoires en lien avec le développement durable

MNE a participé à l'agenda 21 du Lycée Jean-Paul II en 2014 et animé plusieurs réunions qui hélas n'ont pas abouti à la réalisation d'un agenda 21 suite à des difficultés pour aider une équipe à se mettre en route.

MNE a suivi l'évolution du dispositif national et a participé aux premières réunions du comité agenda 21 à Bar-le-Duc et envisage de piloter des actions en 2015.

Les jardins partagés et autres projets de création de jardin

MNE a rencontré le CHS de Fains qui envisage de créer un jardin pour l'unité Alzheimer en 2015. Affaire à suivre...

MNE a accompagné la démarche de création d'un jardin partagé à Bar-le-Duc (les jardins « Bartagés »), participé aux premières réunions à propos de l'extension du jardin ouvrier de Verdun en jardin partagé et animé le chantier de nettoyage du 19 novembre. MNE a été force de proposition pour la création et l'animation d'un réseau de Jardins partagés meusiens en y associant celui de Ligny-en-Barrois.



Jardin partagé
de Ligny-en-Barrois



Jardin ouvrier
de Verdun



Réunion de création de l'association des
Jardins Partagés meusiens

L'accompagnement des projets de « trame verte et bleue »

En 2014, MNE a travaillé principalement sur le projet "Création d'un réseau de mares dans le sud meusien", projet porté par MNE pour et avec l'association LOANA (Lorraine Association Nature) et avec le soutien financier de la Région Lorraine et de l'Agence de l'Eau Rhin Meuse. Dans la continuité de ce partenariat inter associatif engagé en 2012, MNE a effectué le suivi administratif et financier du projet, la rédaction et la mise en place des conventions mares et haies et la conception des haies champêtres et le choix technique de plantation. En juillet 2014, les partenaires techniques, financiers et administratifs se sont retrouvés sur le terrain. Cette rencontre avait entre autres objectifs de faire le point sur l'avancée du projet, de se rendre sur les 5 sites restaurés, aménagés ou en cours de travaux. Ce projet est détaillé page suivante.

Perspectives...

En 2015, MNE propose d'accompagner les acteurs visant une démarche de développement durable et notamment d'être pilote d'actions dans le cadre de l'Agenda 21 de Bar-le-Duc. MNE souhaite développer une expertise sur certains champs naturalistes pour proposer la réalisation d'inventaires dans l'avenir. Enfin, MNE accompagnera le réseau départemental de jardins partagés, l'animera et formera les acteurs concernés. MNE souhaite également renforcer les liens avec les adhérents du réseau 100 refuges de biodiversité.

Finalité

Répondre à un besoin urgent, identifié par Lorraine Association Nature (LOANA), de créer un réseau écologique dans le sud meusien, afin de permettre le maintien et la croissance des populations d'amphibiens.

Objectifs du projet pluri-annuel

Les principaux objectifs sont de :

- améliorer les habitats des amphibiens et de limiter les menaces qui pèsent sur les sites de reproduction,
- permettre leurs déplacements, notamment lors des migrations de reproduction,
- limiter la mortalité routière
- assurer la pérennité des aménagements et des habitats existants

Ces objectifs seront atteints par le biais de création ou de restauration d'aménagements naturels : mares naturelles et haies champêtres.



← Triton alpestre (*Triturus alpestris*) mâle.
Photo N. Patier (avril 2007)

Pelodyte ponctué (*Pelodytes punctatus*) adulte →
Photo N. PATIER (mai 2010)



Les objectifs en 2014

- Mise en place des conventions de réalisation et de gestion avec les propriétaires fonciers
- Poursuite des travaux de restauration / création de mares
- Conception des 2 haies champêtres et réalisation des travaux préparatoires à leur plantation

Actions réalisées en 2014

- Mares : Cinq sites restaurés ou aménagés,
- Haies : conception et choix des implantations définitives, visite des sites aménagés en juillet



Site des mares N3 et N4, terrain de LOANA, avant et après débroussaillage



terrassement et bâche posée

Perspectives...

Finalisation du projet, plantation des haies, signalétique, suivi des aménagements et des plantations, début du suivi naturaliste.

Finalité

Nourrir la dynamique résultant des 20 années passées au service des vergers et de leur sauvegarde, en Meuse et en Lorraine.

Les objectifs en 2014

Assurer la continuité de nos actions, conserver notre statut de référent en matière de vergers

Actions réalisées en 2014

OPAV : acte de candidature à Appel d'Offre et attribution du volet "formation" de l'OPAV 2 de la Codecom de Moselle et Madon. Réalisation des premiers modules (plantation et greffage)

Formations : organisées pour et en partenariat avec la COPARY, MNE a animé trois stages vergers (taille initiation, perfectionnement et greffage) en début d'année.

Suivi de Vergers Conservatoires : Deux vergers conservatoires répartis sur trois sites de plantations Laimont (COPARY), Rambucourt et Saint-Agnant-sous-les-Côtes (CC Côtes de Meuse Woëvre) soit au total un peu **plus de 200 arbres** à suivre régulièrement.

- CCCMW signature d'une nouvelle convention de suivi, sur 6 ans. Prend la suite de la 1^{ère} qui était de 3 ans

- COPARY : partenariat renouvelé sans interruption depuis la création du verger en 2000

La mission de suivi s'effectue sur 2 axes :

1. Suivi du verger sur la base de 3 visites annuelles

- État des lieux du verger et de chaque arbre
- Suivi sanitaire
- Rédaction d'un compte rendu pour chaque visite (3/an) avec préconisations d'actions
- Synthèse de fin d'année
- Accompagnement de la collectivité pour l'établissement du plan de gestion
- Accompagnement à la valorisation et l'animation du verger



Début 2014,
opération "lifting" réussie pour
les vieux pruniers

2. Suivi variétal : vise à confirmer et/ou identifier les variétés implantées. Le travail une fois terminé permettra la mise à jour définitive des plans et surtout de valider et confirmer l'intérêt conservatoire du verger

Les arbres entrant en production, la première phase de travail va débuter cette année



Baptisée provisoirement Pomme "à cidre Dervieux" au moment de la plantation, cette variété locale implantée à Laimont est un de nos sujets d'étude et d'identification variétale.

Qu'est ce que l'Etude variétale ? Un véritable travail d'investigation qui nécessite d'être mené sur plusieurs années avant de pouvoir être validé et qui requiert méthode, rigueur et... modestie. Pour mener à bien cette tâche d'envergure nous nous appuyons sur notre documentation technique spécialisée (ouvrages de pomologie), puisons dans les données variétales résultant de nos travaux de recherche et d'études fruitières, croisons les informations et... faisons appel à nos connaissances pures. Tout simplement passionnant !

Perspectives 2015

- Suite des actions en cours : OPAV, stages et formations, suivi des vergers, accompagnement à la valorisation et l'animation (Codecom Côtes de Meuse Woëvre).
- Développer de nouveaux partenariats et conventions de suivi
- Accompagner les collectivités et les différentes structures dans leurs projets (création de vergers, formations, etc.)
- Créer, dans notre bulletin Echologie une rubrique spécialement dédiée aux vergers, à la pomologie et la diversité variétale pour que le travail réalisé n'ait pas été fait en vain et que les informations recueillies au fil des ans ne dorment pas, oubliées, au fond de nos archives.

ECHOLOGIE

Février 2015



Bandeau de la nouvelle rubrique "verger"

Baptisées "Les news du Fruitoscope", ces pages, détachables, se voudront être un « espace » ressource, de partage et d'échange où chaque amateur de verger pourra, selon ses besoins, nourrir sa passion, trouver l'information ou le conseil qui lui sera utile et pourquoi pas ... susciter de nouvelles vocations, vous donner l'envie de venir consulter notre centre de documentation ou simplement nous rendre visite.

Vigilance et animation du débat public environnemental

Chiffres-clés 2014 ?

130 jours salariés
+ de 80 réunions

Finalité

Contribuer à la réflexion et aux décisions en matière d'environnement, dans le sens de l'intérêt général et dans une démarche citoyenne et responsable.

Les objectifs en 2014

MNE est en relation permanente avec des groupes d'acteurs aux responsabilités et aux motivations différentes (acteurs économiques, élus, responsables administratifs, associations...), elle tente d'assurer une présence soutenue sur le terrain décisionnel afin d'assurer une meilleure prise en compte de l'environnement dans les divers projets territoriaux, d'aménagement, de gestion des espaces et des espèces.

Notre association cherche également à amener le citoyen à prendre part au débat public, pour en faire un citoyen actif.

Enfin, par son implication, MNE espère contribuer à une meilleure utilisation des fonds publics, dans des projets raisonnés et intégrant toutes les données qu'elles soient économiques, humaines ou environnementales...

En très grande partie grâce à l'action des bénévoles, MNE participe activement aux réunions et commissions consultatives départementales et régionales, à l'initiative de l'Etat ou des collectivités et aux enquêtes publiques : elle y exerce son **rôle de veille, d'alerte et de proposition**, avant que le Préfet et autres instances décisionnelles ne décident de donner leur aval ou d'opposer leur refus à un projet.

MNE met ses compétences au service d'une **approche globale et anticipatrice des questions d'environnement**, notamment dans les projets de territoire et alimente la réflexion sur les grandes questions environnementales.

Sans être une fédération départementale, MNE **met en réseau** les compétences locales (personnes et organismes ressources), développe les échanges réguliers d'information et le partage d'expériences.


Actions réalisées en 2014

En 2014, MNE continue à être partie prenante de la lutte contre les projets CIGEO à Bure et SYNDIESE à Saudron en lien avec Mirabel-LNE et la coordination Bure Stop. MNE a également rejoint le collectif STOP TAFTA 55 qui lutte contre le projet de traité instaurant un grand marché transatlantique.

Mais la participation au débat public vient au-delà. MNE a participé à plus de 80 réunions, commissions, pour un équivalent de 130 journées de travail de salariés et de bénévoles pour représenter les intérêts environnementaux du plus grand nombre (cf. tableau page suivante).



Participation de MNE au débat public en général

<p><u>Actions en lien avec la vie associative</u></p> <p>Conseils d'administrations et AG de Mirabel LNE (6 fois), Assemblée générale du Graine Lorraine³, du CPIE⁴ Meuse, Manifestation de la Vie Associative sur la Codecom entre Aire et Meuse organisée avec la MSA (cf. photo), 1 Journée des associations organisée par la DREAL avec présentation du travail sur le loup...</p>	<p><u>Actions en lien avec le territoire</u></p> <p>2 Comités de pilotage PNR Argonne, 2 Comités de programmation et 1 comité technique du GAL Leader du Pays Barrois, 1 comité de pilotage Plan Climat Territorial.</p> <p>Codecom Entre Aire et Meuse La « charte solidarité » se met en œuvre</p>  <p><small>■ Une cinquantaine de participants a répondu présent à l'invitation de la Codecom et de la MSA.</small></p>
<p><u>Actions en lien avec les paysages et la biodiversité</u></p> <p>3 COFIL de la labellisation de la forêt domaniale de Verdun en forêt d'exception, 4 comités de pilotage Natura 2000 (Etang de Lachaussée, Meuse et annexes hydrauliques, Haut de Meuse, Corridor de la Meuse, 1 commission Grand Cormoran, 1 réunion sur la Consultation du Public sur le SDAGE par l'agence de l'eau Rhin-Meuse, 1 réunion Paysage et Publicité, 1 CDCPS (Formation Spécialisée des Carrières), 3 CDNPS (dont 1 Formation spécialisée des carrières et 1 formation spécialisée Sites et Paysages), 1 réunion Observatoire Sécheresse.</p>	<p><u>Actions en lien avec le nucléaire, l'industrie, les déchets, l'énergie et les biocarburants</u></p> <p>Opposition aux projets CIGEO d'enfouissement des déchets nucléaires à Bure et Syndièse à Saudron, AG et réunions du CLIS de Bure, actions en lien avec la coordination Bure Stop..., 8 PPGDND⁶ (Traitement et Transport des déchets résiduels, Prévention des déchets non dangereux, Gestion de déchets en situation de crise, Valorisation de la Matière organique et biodéchets, Centre de Tri et Déchèteries), 4 Coderst⁷, 2 CLIC⁸ Ineos, 1 Groupe de Travail Elaboration PPR de Ineos Entreprises, 2 CSS⁹ COREPA Pagny, 1 CSS Meuse Energie, Assemblée générale d'Airlor</p>
<p><u>Actions en lien avec la chasse, la faune sauvage et le retour du loup</u></p> <p>Travail sur le loup : 4 temps de rencontres d'éleveurs, 4 réunions de travail du groupe « loup », échanges téléphoniques, veille et information sur le sujet, 1 formation : Elevage et loup, la cohabitation est-elle possible ?", 2 Commissions Dép. Loup, 5 CDCFS⁵</p>	<p><u>Actions en lien direct avec l'économie, l'urbanisme, l'aménagement foncier et l'agriculture</u></p> <p>Opposition au TAFTA et participation au collectif STOP TAFTA 55, 1 commission de Conciliation en matière d'élaboration de documents d'urbanisme, 1 CCAF¹⁰, 1 CDAC¹¹, 5 CDCEA¹², 4 CDOA¹³, 1 CDRNM¹⁴, 1 Commission Départementale Commissaire enquêteur</p>

Perspectives...

- Inventorier les ressources et informer les adhérents et le public sur les ressources disponibles
- Assurer un suivi sur les thématiques liées à l'eau et à la faune sauvage *a minima*
- Renforcer la communication entre les représentants de l'association, adhérents et salariés
- Maintenir l'implication de l'association au sein de son réseau et avoir de nouveaux partenaires
- Renforcer encore le réseau de bénévoles
- Assurer un suivi sur le retour du loup en plaine

- 3 Réseau régional des acteurs de l'éducation à l'environnement
- 4 Centre Permanent d'Initiatives pour l'Environnement
- 5 Commission Départementale de la Chasse et de la Faune Sauvage
- 6 Plan de Prévention et de Gestion des Déchets Non Dangereux
- 7 Conseil Départemental de l'Environnement et des Risques Sanitaires et Technologiques
- 8 Comité Local d'Information et de Concertation
- 9 Commissions de Suivi de Site
- 10 Commission Communale d'Aménagement Foncier
- 11 Commission Départementale d'Aménagement Commercial
- 12 Commission Départementale de Consommation des Espaces Agricoles
- 13 Commission Départementale d'Orientation Agricole
- 14 Commission Départementale des Risques Naturels Majeurs

Accompagnement du retour du loup

Chiffres-clés 2014

+ de 35 jours salariés
1 service civique
+ de 50 interlocuteurs

Finalité

Rechercher des solutions de cohabitation entre les troupeaux et le loup et plus généralement en zone de plaine pour assurer leur préservation en Meuse.

Les objectifs en 2014

Depuis un an, notre biodiversité compte une espèce de plus : le loup, et la situation n'est pas simple. La recolonisation naturelle du territoire étant *a priori* inéluctable, il a semblé essentiel d'avoir une action coordonnée pour limiter rapidement les dégâts tout en ayant à l'idée une présence du loup à long terme. Dans la mesure de ses capacités, MNE a souhaité participer à la recherche de solutions adaptées localement pour répondre aux sollicitations de ses adhérents et aux inquiétudes des éleveurs ovins tout en assurant une protection de l'espèce.

Actions réalisées en 2014

En 2014, MNE a cherché à mieux comprendre la situation via de nombreuses rencontres d'éleveurs et de partenaires et des visites sur le terrain

Juin Café repaire

Septembre Soutien au tribunal administratif du recours déposé par 6 associations contre l'arrêté préfectoral autorisant le tir de prélèvement en Meuse.
Concertation entre associations lorraines et FNE et création du « Groupe loup ».

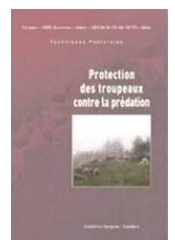
Octobre



Rencontres de plusieurs éleveurs et visites de terrain
Rencontre de l'association « Encore Eleveurs Demain » nouvellement créée
Formation « Adaptation des pratiques d'élevage » suivie par un salarié MNE
Réunion du « Groupe loup »

Novembre Rencontre de la DDT
Publication de l'offre de service civique
Réunion du « Groupe loup »

Décembre Recrutement du service civique (Plus de 15 candidatures)
Démarrage de la mission de service civique de Sébastien Lartique
Etape importante de bibliographie



Perspectives pour 2015

MNE a co-construit un projet pour 2015 avec plusieurs associations partenaires en toute transparence avec l'administration, les collectivités et le milieu agricole. Malgré la complexité inhérente à une phase de recolonisation d'un nouveau territoire, des éleveurs volontaires sont prêts à expérimenter rapidement des mesures nouvelles afin de se préparer à un nouveau printemps en présence du loup. En réaction à ce pas en avant des éleveurs motivés, MNE souhaite poursuivre en 2015 en allant plus loin.

Les ambitions du projet et les axes de travail

- 1. Rapidement** : rencontrer sur le terrain des éleveurs pour échanger sur les difficultés liées au retour du loup, les contraintes et atouts de leurs systèmes d'élevage ; acquérir une meilleure connaissance de la biologie et du comportement de l'espèce ;
- 2. A moyen terme** : rechercher des solutions permettant que la présence du loup impacte moins les élevages sur notre territoire (chiens de protection, âne, aide au gardiennage, fladries (rubalises sur fils), modifications structurales, biofences (barrières olfactives), haies défensives..) ;
- 3. Sur le long terme** : informer la population sur la biologie et le comportement du loup, à propos des impacts sur les troupeaux d'ovins et les possibilités de mesures et moyens permettant à la fois la protection des troupeaux et du loup

La définition de solutions adaptées localement nécessite une investigation préalable, de l'expérimentation et une phase de communication et de formation des acteurs.

Axes	Pourquoi ?	Comment ?
Prospecter	Comprendre le fonctionnement de l'élevage local et les atouts et contraintes face au loup	<ul style="list-style-type: none">- mener une investigation bibliographique- prospecter sur le terrain avec éleveurs et naturalistes locaux- identifier les mesures de protection qui semblent les plus pertinentes localement- travailler en relation avec toutes les associations et experts du sujet (FNE, Mille Traces, ASPAS, CERPAM, ONCFS...)
Expérimenter	Tester différentes mesures de protection	<ul style="list-style-type: none">- identifier des éleveurs volontaires et les expérimentations. à mener et choisir des protocoles expérimentaux à suivre- mettre en place des expérimentations avec le soutien possible de bénévoles (chantiers)- assurer le suivi des expérimentations- synthétiser pour chaque mesure expérimentée les impacts techniques, environnementaux et économiques
Communiquer	Informer les acteurs sur les moyens de la cohabitation	<ul style="list-style-type: none">- concevoir des documents de synthèse thématiques- diffuser toute information aux divers publics concernés- proposer expositions, conférences-débats, animations scolaires en partenariat avec l'association Mille Traces (qui a une mallette pédagogique et des outils pertinents), et le collectif Cap Loup

Le projet a pour vocation à être pérennisé avec une transformation du poste du volontaire médiateur en chargé de mission de l'association, pour préserver les relations de confiance avec les éleveurs, suivre les expérimentations et assurer une mission élargie aux territoires voisins.

Volet administratif

Subventions et Conventions Pluri-annuelles d'Objectifs

MNE a signé des Conventions Pluriannuelles d'Objectifs pour la période 2012-2014 avec la DREAL Lorraine et pour 2014-2016 avec la Région Lorraine. Ces conventions nous permettent d'obtenir des financements pour le fonctionnement de l'association. Des négociations sont en cours avec la DREAL pour une convention pour la période 2015-2017. MNE a également sollicité le soutien du Conseil Général de la Meuse, des Agences de l'Eau Seine Normandie et Rhin Meuse, de la commune de Bar-le-Duc dans le cadre de conventions annuelles.

Appels à projets / fondations

MNE a répondu à un appel à projets EcoPhyto Communication et a proposé de concevoir un outil pédagogique sur les pesticides entre Octobre 2014 et Juin 2015. Elle a reçu un avis favorable pour 2014 et une demande est déposée pour la suite du projet en 2015.

MNE a répondu à un appel à contribution de l'Agence de l'Eau Seine Normandie pour participer à la consultation du public entre Décembre 2014 et Juin 2015, et elle a reçu un avis favorable pour organiser une quinzaine d'interventions sur l'eau sur le territoire en 2015.

MNE et ses partenaires ont collectivement¹⁵ à un appel à projets de la Fondation de France « Ecosystèmes, agricultures et alimentation » pour proposer un projet sur la production et la valorisation locale d'orties biologiques, qui n'a pas été reçu.

Service Civique

En 2014, MNE a bénéficié de l'agrément de Service Civique obtenu par la fédération MIRABEL-LNE. Cela a permis de bénéficier de l'appui d'un volontaire qui a démarré le 17 décembre 2014.

Association agréée et labellisée

En 2014, MNE bénéficie toujours de son **agrément régional de protection de la nature et de l'environnement** par le Ministère chargé de l'environnement. Elle est également agréée « Jeunesse et Education Populaire » par le Ministère de la ville, de la Jeunesse et des sports.

Par ailleurs, en 2014, MNE a été labellisée Association Lorraine d'Initiation et d'Education à l'Environnement par le Conseil régional de Lorraine jusqu'en 2016.

¹⁵ Avec l'EPL Agro de la Meuse, la communauté de communes de la Haute Saulx, l'association Ecurey Pôles d'avenir, l'association Agria Lorraine, l'Ecole Nationale Supérieure d'Agronomie et des Industries Alimentaires de Nancy.

Nos ressources humaines en 2014

Nos adhérents

112 adhérents en 2014

L'adhésion à l'association est valable sur une année « coulante ». En 2014, 112 personnes ont adhéré à l'association. La baisse des adhésions s'explique notamment par une moyenne d'âge assez élevée, le décès de certains adhérents et des difficultés à fidéliser un public qui a adhéré occasionnellement. Enfin, il est difficile de mobiliser un public jeune. Pour y remédier, MNE envisage notamment de communiquer sur les réseaux sociaux en 2015.

Des bénévoles motivés !

Voici une liste non exhaustive des actions qu'ont menées les adhérents bénévoles ou auxquelles ils ont participé ont été :

- représentation de l'environnement lors de commissions, animation du débat public
- participation à la mise en place de chantiers de protection des amphibiens
- participation aux Mercredis de Massonges, ateliers bénévoles au jardin-verger
- organisation des Rendez-vous de la Salamandre, stages de formation pour adultes
- présence au marché bio, au marché d'automne, à la fête Courges et Merveilles...

Nous remercions chaleureusement les adhérents qui ont pu donner de leur temps et de leur énergie au service des missions de l'association.

L'Assemblée Générale Ordinaire 2013

L'assemblée générale 2013 a eu lieu dans une salle de l'UDAF à Bar-le-Duc mercredi 19 mars. Le bilan de l'association a attiré une vingtaine de personnes dont les 7 membres du conseil d'administration. Dans une salle hélas inadaptée et difficile à trouver pour les invités, l'association a présenté son bilan en une heure. Le bilan a été suivi par une collation conviviale partagée puis par une conférence-débat sur les gaz de schiste et gaz de couche, animée en partenariat avec le « Collectif Stop Gaz de Schiste et Hydrocarbures non conventionnels »

Notre conseil d'administration

Le conseil d'administration est constitué depuis le 19 mars 2014 de :

François SIMONET Président	Jean-Marie HANOTEL Trésorier	Marcel CAUCHETEUX Secrétaire	
Michel LAURENT	Romain ERARD	Bernard STOUFFLET	Dempsey PRINCET

Le C.A. s'est réuni 11 fois en 2014 à Bar-le-Duc, Verdun, Chaumont-sur-Aire, Champneuville...

Notre équipe salariée

Pour assurer ses missions en 2014, MNE comptait 6 salariés. L'équipe a évolué en 2014.

La pérennisation du contrat d'un chargé de mission

Antoine Karp, embauché en Contrat aidé pour remplacer Virginie Duvallet lors de son Congé Individuel de formation (2013) a été renouvelé en CDI à partir de février 2014.

Une nouvelle coordinatrice à MNE

Florence Godineau, chargée de mission – coordinatrice pendant deux années à MNE, a quitté l'équipe en juillet 2014 pour s'expatrier au Canada. Elle a été remplacée par Pauline Cochet en septembre, précédemment coordinatrice de formations agricoles au CFPPA de la Meuse.

L'équipe en 2014

Florence GODINEAU (01-07/2014)
puis Pauline COCHET (09-12/2014)

Coordinatrice

en charge de la communication extérieure et de la coordination de l'association et du développement de projets

Véronique ACHARD

Comptable secrétaire

en charge de la gestion comptable, de l'animation du débat public et de la représentation citoyenne

Virginie DUVALLET

Animatrice nature

Pomologue, animatrice nature, responsable des programmes d'éducation à l'environnement en milieux scolaire, périscolaire et pour le grand public, de la formation des animateurs, maître compostage, animatrice du réseau de jardins partagés

Ghyslaine BOSSEAU

Chargée de mission Vergers et Aménagement

en charge des OPAV, des projets vergers, du suivi de vergers conservatoires, des aménagements paysagers et environnementaux ; animatrice technique des formations paysages et espaces verts.

Michelle PATIN

Assistante secrétaire

en charge de l'accueil, de la rédaction de l'Echologie et des liens avec les adhérents

Antoine KARP

Animateur nature

animateur nature, responsable des projets d'observatoires, de suivis de la biodiversité naturelle et cultivée et de la valorisation d'espaces naturels, coordinateur du réseau "100 refuges de biodiversité"

Un service civique à MNE

MNE a recruté Sébastien Lartique en service civique pour 6 mois à partir du 17 décembre 2014. Sa mission de médiation s'articule autour de l'acquisition d'une meilleure connaissance du loup, de l'élevage local et des moyens de protection des troupeaux afin d'être force de proposition pour initier des expérimentations voire des chantiers solidaires envers les éleveurs.

Accueil de stagiaires

EN 2014, l'équipe a accueilli Pauline Zaro pour son stage de troisième.

Nos réseaux

Au-delà de tous les partenariats évoqués dans ce document, MNE appartient à des réseaux associatifs élargis :

Meuse Nature Environnement (MNE) est affiliée à Mirabel - Lorraine Nature Environnement (<http://mirabel-lne.asso.fr/>) et membre de France Nature Environnement (<http://fne.asso.fr/>).

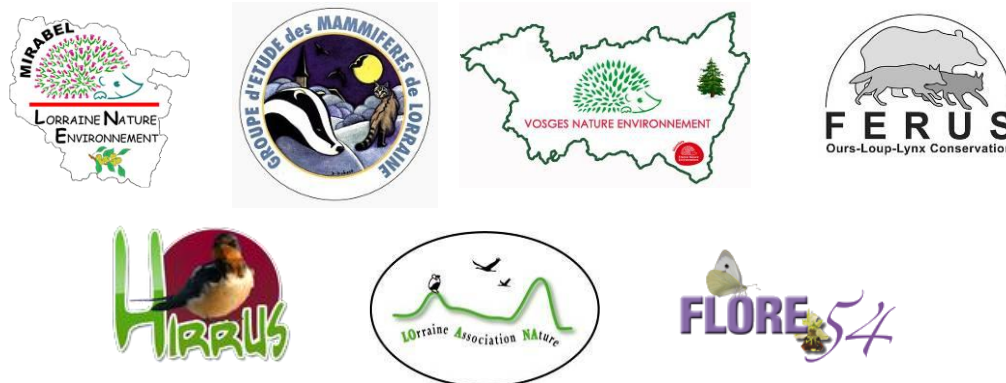


MNE est également affiliée au GRAINE Lorraine, réseau Lorrain des acteurs de l'Éducation à l'Environnement et au Développement Durable (<http://www.grainelorraine.org/>).

MNE participe également à un projet coopératif et de mutualisation intitulé « Un jardin au naturel » qui a donné lieu à une Convention avec le CPIE Meuse, l'Ecomusée d'Hannonville, le Parc Naturel Régional de Lorraine et MNE.



MNE travaille avec plusieurs associations lorraines sur la question du retour du loup en Meuse et a constitué un « groupe de travail loup ».



MNE est également en étroite relation également avec les jardins partagés et ouvriers meusiens à Ligny-en-Barrois, Bar-le-Duc, Verdun, Jouy-en-Argonne. Le réseau des Jardins Partagés de Meuse s'est constitué en 2014. Ce réseau est en relation avec le réseau national « Le jardin dans tous ses états ».



Nos ressources financières

Analyse par Jean-Marie HANOTEL, trésorier

Mesdames, Messieurs,

Le document complet qui rassemble les comptes de l'association pour l'exercice 2014 a été réalisé par le cabinet d'expertise comptable YSICO de Bar Le Duc.

Il a servi de base au travail d'analyse du Commissaire aux Comptes - Monsieur Yves Losser pour l'établissement de son rapport.

Ces deux documents sont consultables par tout adhérent qui en ferait la demande au cours de cette assemblée générale et ultérieurement au siège de l'association.

Pour en faciliter l'analyse nous présentons, annexé à ce rapport, un tableau synthétique du bilan et du compte de résultat depuis 2009.

Dans le compte de résultat, on constate que :

- Après une légère embellie en 2013 où notre association avait renoué avec un résultat positif, 2014 est à nouveau une année extrêmement difficile. Effectivement, nous finissons l'année avec un déficit de 45 857 €.
- Il est toujours intéressant d'analyser les raisons pour pouvoir mettre en place des mesures correctives, notamment notre association a engagé en cours d'année une coordinatrice qui connaît bien notre secteur. Le nouveau travail de prospections mené en cours d'année 2014 nous permet de penser que les résultats devraient apparaître sur ce nouvel exercice. Nous ne vous apprendrons rien en vous disant que les finances publiques étant plutôt en réduction d'une façon indirecte nous en subissons le contre coup.
- Notre association à travers tous ces tourments n'en reste pas moins motivée et dynamique et son existence a encore plus de sens aujourd'hui qu'hier.

Dans le bilan comptable au 31 décembre 2014 :

- On retrouve soustrait au passif, les 45 857 € de gain de l'exercice
- Compte tenu d'un actif net de 94 325 € et de 64 587 € de dettes les réserves statutaires s'élèvent à 29 737 € contre 75 595 € en 2013

Il vous appartient de valider ou non par un vote, l'affectation des 45 857 € de perte de l'exercice 2014 au passif du bilan l'association.

Le trésorier, Jean-Marie HANOTEL



Bilan 2014

2014	2013	2012	2011	2010	2009
------	------	------	------	------	------

BILAN	Actif net						
	immobilisé	430	1609	7 256	18 343	20 993	24 054
	créances	58 680	52411	62 986	102 761	166 083	226 206
	disponibilités (comptes banque)	35 214	64840	28 313	40 978	29 710	64 672
	charges d'avance	0	364	337	1 649	1 159	0
		94 325	119224	98 892	163 731	217 945	314 932
	Passif						
	réserves statutaires	75 595	57082	94 492	132 814	171 717	215 634
	report à nouveau	0	0	0	0	0	0
	résultat de l'exercice	45 857 -	18512	37 410 -	38 322 -	38 903 -	43 917 -
	subventions d'investissement	0	0	0	0	0	3 516
	provision risques	0	0	0	0	0	0
	dettes	64 587	43629	41 809	69 238	85 131	139 700
		94 325	119223	98 891	163730	217 945	314 933

Compte de résultats 2014

2014	2013	2012	2011	2010	2009
------	------	------	------	------	------

COMPTE DE RESULTAT	Produits						
	Production vendue de Services	19 646	33 869	44 082	62 974	82 817	203 358
	Subventions et prestations	144 109	126 058	237 227	244 642	328 126	221 634
	transf. de charges dont ASP	7 331	5 126	8 098	67 258	130 529	158 199
	cotisations et dons	8 687	6 372	7 293	6 985	7 760	7 962
	financiers	198	655	253	250	505	1 052
	exceptionnels	0	1 557	4 679	19 216	3 000	10 271
		179 972	204 657	173 636	301 632	401 325	552 737
	Charges						
	achats de marchandises	1 071	166	435	6	1 750	1 451
	fonctionnement	63 964	37 144	42 062	69 249	92 547	89 442
	impôts et taxes	2 119	3 105	3 946	9 613	9 165	12 115
	salaires	110 701	104 871	109 460	182 545	233 659	334 311
	charges salaires	32 755	31 950	34 536	67 407	73 603	86 924
	dotations aux amortissements	1 179	5 107	9 311	9 765	11 487	10 672
	pertes sur créances	0	0	232	0	0	0
	financières	0	0	47	215	140	135
	exceptionnelles	14 039	3 801	11 017	1 153	17 876	61 603
		225 830	186 145	211 046	339 953	440 227	596 653
	Bénéfices ou perte	45 857 -	18 512	37 410 -	38 322 -	38 903 -	43 917 -

Notre communication

Chiffres-clés 2014
70 jours salariés
+ de 1000 bénéficiaires

Finalité

Informers les adhérents et un public plus large sur les actions de l'association, les actualités et enjeux environnementaux.

Les objectifs en 2014

- Mieux communiquer avec les autres associations et avec nos adhérents
- Sensibiliser à la protection de l'environnement et à sa prise en compte
- Communiquer sur les actions menées par MNE
- S'adresser au plus grand nombre, dans le département mais également en région et au niveau national, auprès des partenaires, adhérents, structures intercommunales...
- Mobiliser de nouveaux éco citoyens et adhérents, trouver de nouveaux partenaires.

Les actions réalisées en 2014

De nombreuses rencontres ont eu lieu avec des partenaires potentiels : communes et intercommunalités, lycée agricole, collèges, écoles, MFR, ADAPEI, chantiers et entreprises d'insertion, associations...

MNE a réalisé et diffusé 4 bulletins Echo-Logie aux contenus variés :

Bulletin de Mars 2014



Déchets plastiques
Plantes qui soignent les plantes
De bonnes graines pour la biodiversité au jardin
Nucléaire / CIGEO : revue de presse
Retour sur 50 ans de protection de l'environnement par MNE

Bulletin de Juin 2014



Loup
Vannerie sauvage
Jardins partagés à Bar-le-Duc
Soigner les plantes par les plantes
Création de mares
Hôtels à insectes
Bibliothèque MNE

Bulletin d'Octobre 2014



Nouvelle coordinatrice
Loup et élevage : pourquoi choisir ?
Interventions scolaires et périscolaires
Verger de Massonges
Stage Apiculture
Nettoyage des berges l'Ornain
Laitue St Antoine
Commande de graines pour les oiseaux

Bulletin de Décembre 2014



Jardins partagés à Verdun
Troc de plantes
Fête Courges et Merveilles
Stages Ménage et vannerie
Non au TAFTA !
Perchlorates dans l'eau
Nettoyage de l'Ornain
Vers parasites des lombrics
Noël écologique
Commande de graines de courges

En 2014, MNE a également communiqué en transmettant des informations par mail aux adhérents. MNE a alimenté, mis à jour et amélioré son nouveau site internet.

<http://meuse-nature-environnement.org/>

The screenshot shows the website interface with several callouts:

- Retrouvez ici une présentation de l'association !**: Points to the 'Qui sommes-nous ?' menu item.
- Nos actions pour l'environnement dans ces rubriques**: Points to the main navigation bar containing 'Education à l'Environnement', 'Débat public', 'Territoires et paysages', and 'Actions pour la biodiversité'.
- Téléchargez les bulletins Echo-loaie ici !**: Points to the 'Publications' menu item.
- Les actualités et les prochaines sorties ici !**: Points to the 'Actualités MNE' and 'Prochains événements' sections.

The website content includes a search bar, a navigation menu, a featured event poster for 'Film & Débat: QUEL AVENIR POUR NOS FORÊTS? MENACES & CHANCES VILLOTTE-SUR-AIRE' on March 18, 2015, and two news sections: 'Actualités MNE' and 'Prochains événements'.

MNE a participé à deux émissions de télévision : Journal Télévisé de **France 3 Lorraine** le 17/09/2014 et Journal de **Russia Today** le 11/12/2014.

MNE a participé à deux émissions de radio : **Durablement vôtre** sur RCF le 08/12/2014 et **Radio Gué Mozot** le 08/12/2014.

Perspectives...

Si le contenu de l'Echologie est devenu plus dense en 2014, c'est grâce à la forte implication de l'équipe salariée. Dans l'Echologie, MNE souhaite développer en 2015 une nouvelle rubrique sur les vergers de notre patrimoine (cf. page 19) et accentuer la valorisation des actions menées par l'équipe salariée pour mieux informer les adhérents de leur travail.

EN 2015, MNE souhaite développer la communication sur les réseaux sociaux, les sites de bénévolat et sur REPERES-DD, site collaboratif lorrain sur l'éducation à l'environnement.

Meuse Nature Environnement

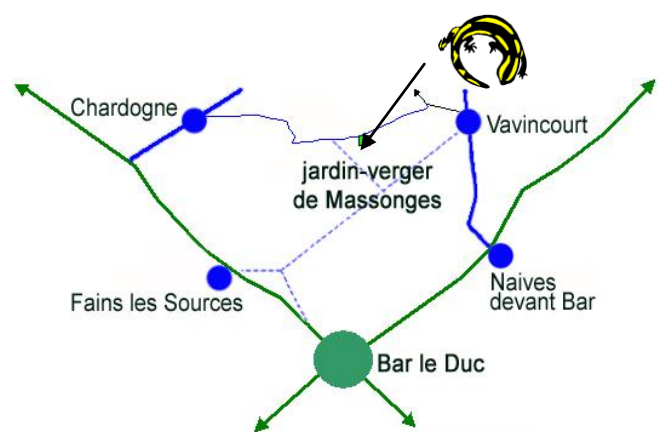
Siège : 9 allée des Vosges – 55000 Bar-le-duc

Tel : 03 29 76 13 14 (standard de 9h à 12h et de 13h30 à 17h)

Mail : mne.asso@wanadoo.fr

Site : <http://meuse-nature-environnement.org>

Verger de Massonges : chemin de Saint-Christophe – 55000 VAUVINCOURT



Dessin d'Aurélien HECKLER et Aurélie RENARD